



”Det sociala är ju goare än maten många gånger”
– En studie kring ytliga samtal och sociala gemenskaper för äldre.

Sandra Alleborg

Examensarbete 15 Hp
Socialt arbete och socialpedagogik, 61 – 90 Hp
Socialpedagogiska programmet
Institutionen för individ och samhälle
Vårterminen 2014

Sammanfattning

Titel: ”*Det sociala är ju goare än maten många gånger*”
– En studie kring ytliga samtal och sociala gemenskaper för äldre.

Sidantal: 48
Författare: Sandra Alleborg
Examinator: Åsa Andersson
Datum: Augusti 2014

Syftet med studien var att belysa och analysera förekomsten samt betydelsen av ytliga samtal för äldre. Syftet var också att undersöka vilken betydelse ytliga samtal kan ha i äldres vardag och om det kan bidra till att skapa sociala gemenskaper. Utifrån syftet har studien haft följande frågeställningar: Hur kan ytliga samtal beskrivas och vad förmedlas i dessa samtal? Vilken betydelse har platsen för att skapa ytliga samtal? Hur kan ytliga samtal och platsen tillsammans bidra till att skapa sociala gemenskaper för äldre? Studien har en kvalitativ ansats och den vetenskapsteoretiska utgångspunkten är kritisk realism. Det empiriska material är inhämtat på en kommunalt driven lunchrestaurang. Sju deltagande observationer har genomförts, med cirka fyra informella intervjuer vid varje observationstillfälle. Vidare har fyra formella intervjuer genomförts, dessa har varit kvalitativa intervjuer; en kombination mellan semistrukturerad och ostrukturerad intervju. I samband med observationerna har dessa dokumenteras genom fältanteckningar, dessutom har alla formella intervjuer transkriberats. Respondenterna är män i åldrarna 40-90 år som lever ensamma i eget boende.

Studiens resultat visar att det finns utvecklade sociala relationer på restaurangen som kan kategoriseras som tunna nätverksband. Resultatet visar också hur dessa sociala relationer kommer till uttryck och betydelsen av dessa nätverksband i förhållande till platsen. Resultaten har analyserats i förhållande till studiens teoretiska ram och tidigare forskning.

Studiens slutsatser är att det ytliga samtalet har en betydelse för äldre att skapa sociala gemenskaper. Det visar även på att platsen har en betydelse, både ställt som sig själv men även i samverkan med det ytliga samtalet, för att skapa dessa gemenskaper. Platsen bidrar till att tunna nätverksband utvecklas och det ytliga samtalet bidrar till denna utveckling och håller dessa sociala relationer levande. En ökad förståelse om det ytliga samtalets betydelse skulle i socialpedagogiskt arbete kunna bidra till att hitta nya vägar för att förebygga socialt utanförskap och i arbetet med att utveckla mötesplatser för äldre.

Nyckelord: Ytliga samtal, tunna nätverksband, gemenskaper, plats, rum och socialpedagogik.

Abstract

Title: *"The social aspect is often times better than the food"*
- A study of superficial conversations and social communities for the elderly.

Sidantal: 48
Author: Sandra Alleborg
Examiner: Åsa Andersson
Date: August 2014

The purpose of the study was to illustrate and analyze the occurrence and meaning of superficial conversation for senior citizens. The purpose was also to investigate what meaning superficial conversations can have regarding everyday life for the elderly and if it can contribute in creating social communities. Based on the objective of the study the following questions were formed: How can superficial conversations be described and what can be conveyed in these conversations? Of what importance is the place in creating superficial conversation? How can superficial conversation in conjunction with the place contribute to establishing social communities for the elderly? The study has a qualitative approach and the scientifically theoretical standpoint is critical realism. The empirical material has been gathered from a municipally driven diner. Seven participating observations has been conducted, where around four informal interviews have been conducted for every observation session. Furthermore four formal interviews were conducted; these have been qualitative interviews; a combination of semistructured and unstructured interviewing. Field notes were taken in conjunction to the observations and all formal interviews have been transcribed. The respondents are men in the ages 40-90 years old, living alone in private properties.

The results of the study demonstrates that there are developed social relations at the restaurant which can be categorized as thin ties. The results also display how these social relations are expressed and the meaning of these thin ties in relation to the place. The results have been analyzed in relation to the studies theoretical framework and previous research.

The conclusion is that the superficial conversation has a deeper meaning as a means for the elderly to create social communities. It also shows that the place is important, both in itself but also in conjunction with superficial conversation to help create these communities. The place is a contributing factor in the development of thin ties and superficial conversation nourishes this development and keeps these social relations alive. An increased understanding regarding the importance of superficial conversation would facilitate the social pedagogical work for finding new ways of preventing social exclusion and in the development of social meeting places for elderly people.

Keywords: superficial conversations, thin ties, community, place, space and social pedagogy.

Förord

Detta uppsatsskrivande har verkligen varit en oförglömlig resa. Innan resans start fick jag ta del av många historier ifrån andra som skrivit uppsats; hur de har svettats, gnabbats, gråtit, varit uppe sena nätter med mera, men också hur de har skrattat, kommit till nya insikter, upplevt fantastiska möten och växt i sig själva. Efter resans slut tror jag att jag kan relatera till de flesta av dessa känslor och upplevelser, men det jag minns bäst och det som värmer mitt hjärta allra mest är de underbara möten som jag har fått vara med om. Alla de fantastiska människor som jag har mött på restaurangen där min studie tar sitt avstamp ifrån. Utan er hade denna studie inte funnits, och jag är oerhört tacksam för er vilja att delta, ert stora engagemang, er peppning och framförallt för den vänlighet som alltid lyser omkring er. Nu är vår uppsats klar!

Ett stort tack vill jag även ge min fantastiskt engagerade handledare Lars A Svensson. Tack för den alltid så snabba responsen, din enorma kunskap som du delat med dig av och alla böcker jag fått låna under studiens gång.

Jag vill även tacka min älskade sambo, David, för allt ditt stöd, din tro på mig och dina alltid så värmande ord.

Och slutligen alla andra som varit med och stöttat mig igenom denna resa. Tack för er tro på min förmåga att lyckats!

Bromma 2014

Sandra Alleborg

Innehållsförteckning

Sammanfattning	1
Abstract	2
Förord	3
Innehållsförteckning	4
Prolog	6
Inledning	7
Syfte och frågeställningar	7
Bakgrund	8
Det ytliga samtalet	8
Kategorisering	8
Vad säger lagen?	9
Socialpedagogik	9
Centrala begrepp och teorier	10
Sociala nätverksband	10
Plats/rum	13
Gemenskap/Community	14
Sammanvävning	16
Tidigare forskning	17
Litteratursökning	17
Sociala nätverksband	17
Platser/rum	19
Gemenskap/community	20
Metod	22
Kvalitativ ansats	22
Kvalitativ etnografisk fallstudie	22
Datainsamlingsmetoder	23
Val av fall	25
Urval	26
Genomförande	27
Bearbetning och analysmetoder	28
Studiens reliabilitet, validitet och generaliserbarhet	29
Studiens etiska aspekter	30

Restaurangen, gästerna och personalen.....	33
Restaurangen	33
Gäster och personal.....	35
Gäster emellan	36
Sociala nätverksband, Plats/Rum och Gemenskaper	40
Sociala nätverksband	41
Plats/Rum.....	44
Gemenskaper	46
Sammanvävning	48
Slutsatser och diskussion.....	49
Väder och vind.....	49
Nyhetsankare	50
Fjällugglan	50
Väder och vind hos Fjällugglan skapar sociala gemenskaper	51
Betydelsen för det socialpedagogiska arbetet med äldre	52
Förslag till kommande studier.....	53
Referenslista	54
Bilaga 1 Informationsbrev.....	
Bilaga 2 Allmänt informationsbrev.....	
Bilaga 3 Samtyckesbrev	
Bilaga 4 Intervjufrågor	

Prolog

Det var den 15 april 2014 och våren bjöd på en av sina praktdagar, det var kyligt i luften men solen sken mot en blå himmel. Redan utanför restaurangen kunde jag känna matdoften från köket. I foajén satt det två kvinnor och två män och väntade på att restaurangen skulle öppna. De två männen var Roland och Hans som jag träffade förra veckan när jag var där och presenterade mig och berättade att jag skulle komma dit några gånger. De välkomnade mig varmt och sa att de har väntat på att jag skulle komma tillbaka.

Under tiden som vi satt där och pratade gick det hemtjänstpersonal in och ut genom lokalen. Hemtjänsten har sina lokaler i samma byggnad. När restaurangen äntligen slog upp dörrarna hade det redan samlats ungefär tio personer i foajén som väntade att få komma in och äta. Några kom dit tillsammans och andra kom dit själva, men mötte upp någon där. Ingen av de som var där verkade ensam.

Restaurangen liknar en skolmatsal. Det finns en disk där man får hämta sin mat, ett salladsbord står i mitten av lokalen, mindre grupper av bord är utplacerade runtom i lokalen och det finns vagnar där man lämnar av sin bricka.

Stämningen i restaurangen var väldigt lugn och behaglig. Besökarna satt vid samma bord som de hade suttit vid när jag var där en vecka tidigare. Ingen satt dock vid det runda bordet i mitten. Alla var placerade så de hade god uppsikt över lokalen, speciellt över entrén till restaurangen. Roland och Hans hejade på alla som kom och alla som kom hejade på dem. Några kunde de vid namn och andra inte. Men de hejade på alla ändå. De sa att de känner igen alla som kommer eftersom de flesta är återkommande.

Fältanteckningar från mitt första observationstillfälle 2014-04-15.

Den här uppsatsen tar sitt avstamp ur samvaron på en kommunalt driven lunchrestaurang där ett stort antal av gästerna är pensionärer. I uppsatsen får ni följa fyra män som kommer dit dagligen och äter. De träffas enbart på restaurangen och umgås inte med varandra på sin övriga fritid. Det finns ett tiotal liknande lunchrestauranger i kommunen. Enligt kommunens hemsida drivs de i syfte att underlätta för äldre och personer med funktionshinder som bor hemma att få tillgång till näringsrik och nyttig mat. Restaurangerna har även som syfte att främja gemenskap, att vara en plats där besökaren kan träffa både nya bekantskaper och redan bekanta. Förutom att restaurangen riktar sig mot äldre och personer med funktionshinder så är vem som helst välkommen dit att äta lunch. I studien benämns restaurangen vid namnet Fjällugglan, men i verkligheten har restaurangen ett annat namn.

Inledning

Mina tidigare erfarenheter som restaurangbiträde på en lunchrestaurang belägen i en mindre ort var det första som väckte mitt intresse för den sociala samvarons förutsättningar och betydelse i äldres vardag. De flesta som kom till den restaurangen var arbetare eller pensionärer som levde ensamma efter att maka/make avlidit. På restaurangen fördes det oftast ganska ytliga samtal med gästerna, personalen hälsade på gästerna och tilltalade dem oftast vid namn, korta hälsningsfraser utväxlades om mående, väder och vind. Dessa korta och tillsynes ytliga samtal verkade, för mig, ha en viktig betydelse för gästen. Denna nyfikenhet kring det som jag kallar för *det ytliga samtalet* har stannat kvar hos mig och jag har länge grunnat på om det finns någon betydelse och om det ens existerar något som man kan kalla för *det ytliga samtalet*. Av den anledningen kändes det naturligt att jag sökte mig till en miljö som jag kände igen; en lunchrestaurang där många utav gästerna var pensionärer. Med mina tidigare erfarenheter i bagaget sökte jag mig till en lunchrestaurang på en ny ort och där jag inte kände någon av gästerna innan. Under studiens gång har jag återkommande fått reflektera över mina tidigare erfarenheter och försökt lägga dessa åt sidan för att kunna se på det jag möter med en ”ny” nyfiken blick.

Jag har även arbetat en del inom äldreomsorgen och dessa erfarenheter har bland annat gett mig intrycket av att det läggs stor vikt vid den ”aktiva aktiviteten”. I den betydelse att aktiviteterna helst ska vara av fysisk karaktär och är den inte det utan sker som till exempel samtalsform så ska aktörerna helst delta aktivt i samtalet. Kan det ytliga samtalets betydelse här innebära att personalen ser att deltagandet kan vara betydelsefullt för den enskilde trots att hen kanske inte aktivt deltar i det (ofta) ytliga samtalet som sker till exempel vid fikabordet? Borde fokus ligga på själva interaktionen och den gemenskap som interaktionen innebär istället för den ”aktiva aktiviteten”? De frågor som slutligen formulerades för studien redovisas nedan.

Syfte och frågeställningar

Syftet med studien är att belysa och analysera förekomsten samt betydelsen av ytliga samtal för äldre som besöker lunchrestaurangen Fjällugglan. Syftet är också att undersöka och diskutera vilken betydelse ytliga samtal kan ha i gästernas vardag och om det kan bidra till att skapa sociala gemenskaper.

- Hur kan ytliga samtal beskrivas och vad förmedlas i dessa samtal som förs på Fjällugglan?
- Vilken betydelse har Fjällugglan som plats för att skapa ytliga samtal?
- Hur kan ytliga samtal och platsen tillsammans bidra till att skapa sociala gemenskaper för äldre?

Bakgrund

Det ytliga samtalet

Med det ytliga samtalet menar jag att parterna i interaktionen endast har en flyktig kontakt, till exempel att de hälsar på varandra och/eller samtalar lite grann. Samtalen har en ytlig karaktär som mest berör ytligt vardagsprat så som väder och vind. Exempelvis kanske parterna berättar om antal barn, men inte hur relationen till barnen är och ser ut. Med den beskrivningen skulle det ytliga samtalet kanske passa in i en del av teorin om *tunna band* så som den beskrivs av Henning och Lövgren (2002). Tunna band kan ha en stark innebörd för den enskilde trots den ytliga karaktären. (Läs mer om denna koppling i avsnittet *Centrala begrepp och teorier*).

Kategorisering

Människan har ett ständigt behov av att beskriva sin upplevda omvärld i olika kategorier. Dels för att kunna strukturera och hålla isär alla intryck, men också för att vi känslomässigt ska kunna förhålla oss till det vi möter, där mycket handlar om att kunna förstå det vi ställs inför. Det är *hur* vi kategoriserar som är det viktiga, vilken innebörd (värdering) vi lägger i vår kategorisering och hur vi reflekterar när kategoriseringen görs.

Inom socialgerontologin har begreppen tredje och fjärde åldern vuxit fram. Gynnerstedt (2011) beskriver tredje åldern som den del av livsloppet där människan befinner sig mellan arbetslivet och behovet av omsorg, och den fjärde åldern är den del av livet där människan är beroende av andra för att klara av sin vardag. Inom äldreforskning finns det mycket forskning kring omsorgsbehovet, det vill säga den fjärde åldern. Forskningen kring den tredje åldern har varit mer sparsam och först vuxit fram på senare år skriver Gynnerstedt (2011). Begreppen har fått en del kritik från olika håll skriver författaren och menar på att den grova uppdelning som görs kan tolkas definitivt och upplevas som kränkande för den äldre med tanke på att den äldre till exempel kan ha ett tillfälligt större omsorgsbehov på grund av ett övergående sjukdomstillstånd. Åhnby, Svensson och Henning (2013) skriver att begreppen tredje och fjärde åldern är ett sätt för forskare och samhället i övrigt att skilja mellan ”vi” och ”dem”.

Den ökade livslängden och att människan är friskare långt upp i åldrarna har gett resultatet att det idag finns många generationer samtidigt, men där befolkningspyramiden ser omvänd ut; få yngre och många äldre. Demografin har också ändrats då det blivit allt vanligare med skilsmässor, vilket resulterat i ett ökat antal äldre som lever ensamma (Öberg 2002). Därför är det många äldre som söker sig till nya sociala arenor, som finns utanför den egna familjen. Enligt statistiska centralbyråns mätningar från år 2013 finns det 1,87 miljoner ålderspensionärer i Sverige till skillnad från år 1980 då mätningarna visade på 1,36 miljoner ålderspensionärer. Mätningarna visar inte på en uppdelning mellan tredje och fjärde åldern, trots det kan vi dra slutsatsen att med ett ökat antal äldre ökar även behovet av sociala arenor för äldre. Svensson (2006) skriver att äldre inte längre betraktar sin tillvaro som passiv utan att många vill ingå i ett socialt sammanhang och att det finns ett uttalat behov av att få möjlighet till att möta andra äldre.

Tornstam (2011) skriver att dagens samhälls norm är att människan ska förbli så aktiv som möjligt och gärna så länge som möjligt. Detta innebär att människan projicierar medelålderslivets ideal på ålderdomen för att uppnå ett gott åldrande. Att människan ska förbli så aktiv som möjligt tenderar till att den åldrande människan ses som stagnerad, i betydelsen av att människan har slutat utvecklas och det enda som finns kvar är att försöka hålla fast vid det som människan hittills uppnått i sitt liv. Tornstam menar dock att människan fortsätter att utvecklas genom hela livet och drar kopplingar till hans teori om gerotranscendens, där åldrandet snarare handlar om en utveckling mot något nytt än en anpassning. Teorin om gerotranscendens belyser att människan inte stagnerat i sin utveckling på grund av åldrandet och illustrerar att ett deltagande inte alltid behöver vara ett aktivt deltagande i den meningen för att bli betydelsefullt. I interaktionen med andra utvecklas människan och jag vill i studien se vilken betydelse det ytliga samtalet kan ha för denna utveckling för att skapa sociala gemenskaper för äldre, som i sig kan ses som ett mål.

Vad säger lagen?

5 kap. 4 § i Socialtjänstlagen (SFS 2010:427) lyder som följande:

Socialtjänstens omsorg om äldre ska inriktas på att äldre personer får leva ett värdigt liv och känna välbefinnande (värdegrund). Socialnämnden ska verka för att äldre människor får möjlighet att leva och bo självständigt under trygga förhållanden och ha en aktiv och meningsfull tillvaro i gemenskap med andra.

Lagen betonar socialnämndens ansvar för att stödja äldre människor, som är ensamma och isolerade i det egna hemmet, till en meningsfull tillvaro i gemenskap med andra. Det fysiska behovet tas ofta i större beaktning än det psykiska, men med en ökad andel äldre med bättre hälsa är det psykiska behovet minst lika viktigt. Åhnby, Svensson och Henning (2013) menar att det är en viktig aspekt för kommuners samhällsplanering att träffpunkter och andra sociala arenor formas för äldre, för att skapa möjligheter för utvecklandet av gemenskap. Denna studie utgår från lunchrestaurangen Fjällugglan, som kan ses som en social arena och träffpunkt för äldre. Så sent som i slutet av maj år 2014 skrev ortens lokaltidning att en av deras kommunalt drivna lunchrestauranger eventuellt kommer att stänga igen. Restaurangen är belägen på ett gruppboende där det finns plats för tio boende. Utöver dessa tio äter cirka 60-70 personer på restaurangen varje dag, det är pensionärer eller arbetare som kommer utifrån för att äta lunch. Artikeln lyfter fram restaurangens gästers och personals åsikter om den eventuella nedläggningen. Åsikter som kommer fram i artikeln var bland annat att det är tråkigt att behöva äta ensam, den sociala samvaron som restaurangen ger är viktig, restaurangen håller bygden levande och att politikerna inte tänker framåt; att de själva en dag kommer att hamna där.

Socialpedagogik

Det socialpedagogiska arbetet handlar bland annat om förebyggande insatser för marginaliserade grupper i samhället och att avhjälpa socialt utanförskap, men även att stödja de personer eller grupper som befinner sig i ett mellanläge att vara exkluderade och inkluderade i samhället (Madsen 2006). Socialpedagogikens koppling till socialgerontologi

och till gruppen äldre har inte alltid varit självklar skriver Åhnby, Svensson och Henning (2013), men med samhällets växande diskriminering mot äldre är det viktigt att en sådan koppling lyfts fram. Författarna skriver att äldre i många lägen inte ses som fullvärdiga samhällsmedborgare, i betydelsen att de snarare är en last för samhället. Med denna framväxande diskriminering kan gruppen äldre riskera att bli en marginaliserad och utsatt grupp.

Det framställs ofta villkor för marginaliserade grupper i samhället som är avsedda att följas, så som samhälleliga normer där utsatta grupper till exempel hänvisas till en särskild ”del” av samhället, så kallade normzoner. Molin (2013) skriver om att ett alternativt synsätt inom den socialpedagogiska förståelseramen bör lyftas fram. Där fokus inte längre ligger på det som betraktas som avvikande hos individen, utan snarare uppmärksammar hur människan skapar mening i sitt liv genom deltagande på olika arenor. Där fokus är att hitta strategier som skapar mening och möjligheter för individens identitetsskapande i förhållande till det sammanhang som är aktuellt för den enskilde.

Berglund (2000) skriver om det socialpedagogiska förhållningssättet; att socialpedagogen måste komma nära den enskilde för att kunna sporra och påverka till förändring. Men att det ska ske med beaktande av den enskildes egna önskemål och åsikter. För att detta ska vara möjligt måste socialpedagogen ha god kunskap och förståelse av de livsvillkor som finns och den roll som samhället utgör i anknytning till dessa livsvillkor.

Läs mer om socialpedagogiken i avsnittet *Centrala begrepp och teorier*, där denna studie kopplas samman med socialpedagogiken.

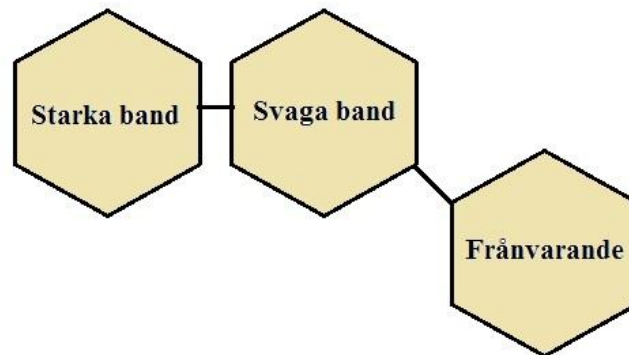
Centrala begrepp och teorier

Studiens teoretiska perspektiv utgörs av en teoretisk ram som innefattar, för studien, centrala begrepp/teorier. Den teoretiska ramen utgörs av; *sociala nätverksband*, *plats/rum* och *gemenskaper*. Varje del kommer att specificeras nedan och koppling till varför de är centrala för studiens syfte kommer att förklaras. Det kommer även göras en motivering till varför de anses viktiga för socialt arbete och socialpedagogik i förhållande till studien. Studiens syfte är att se på betydelsen/innebörden av det ytliga samtalet. Det ytliga samtalet som begrepp kommer nedan kopplas till i första hand sociala nätverksband. Sista delen kommer att utgöra en sammanvävning av de tre delarna, där frågan kring hur dessa delar kan hänga samman och hur detta kan användas som en analysram för studien lyfts fram.

Sociala nätverksband

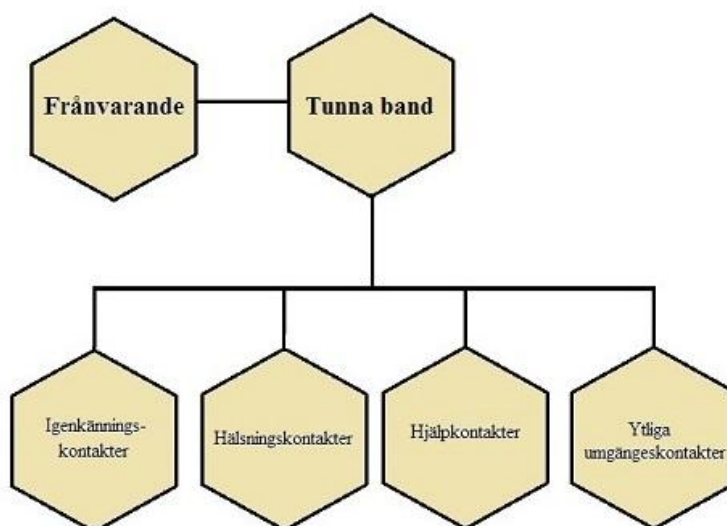
Begreppen starka respektive svaga nätverksband har beskrivits och utvecklats av Mark Granovetter (1973/83) för att beskriva olika typer av sociala relationer. De starka nätverksbanden (*strong ties*) är de sociala relationer som symboliseras av att relationen är nära, ömsesidig och intim i kombination med den tid som personerna umgås, dessa relationer tenderar ofta att vara slutna, i den meningen att det sällan släpps in nya medlemmar i dessa grupper. Svaga band (*weak ties*) har enligt författaren underskattats i jämförelse med de starka banden. De svaga banden beskrivs ofta som tillfälliga och ytliga, men trots av dess karaktär

menar Granovetter att de är av stor betydelse för till exempel social sammanhållning, samhällsengagemang och individers/ -och grupper sociala integration då dessa relationer har benägenhet för att vara mer öppna och tillåta nya medlemmar. Styrkan hos de svaga banden är enligt författaren att de kan sammanlänka klyftor och skapa kontakter mellan grupper av människor och sociala system i samhället. Det finns ytterligare en benämning på sociala relationer som är ännu mer ytliga i sin karaktär än de som beskrivs inom svaga band. Relationen innebär att de berörda individerna endast hälsar på varandra och/eller utbyter korta hälsningsfraser sinsemellan. Dessa beskriver han som frånvarande (*absent*).



Figur 1: Nätverksband. Fritt efter Granovetter (1973/83).

Henning och Lövgren (2002) menar dock att dessa relationer inte är frånvarande i sin karaktär och har därför vidareutvecklat detta i sin forskning genom att skapa *tunna bandsteorin*. De menar att relationen mellan de berörda individerna kan ses som flyktig och ytlig, men ändå ha en stark innebörd för den enskilda individen. Henning och Lövgren (2002) kallar relationerna inom tunna bandsteorin för hälsningskontakter, igenkänningskontakter, hjälpkontakter och ytliga umgängeskontakter. De menar att dessa kan bidra till att ge människan en social identitet som skapar en känsla av tillhörighet och trygghet hos individen. Den sociala identiteten kan kallas för lokal identitet då den kopplas till ett lokalt sammanhang, till exempel grannskapet (Henning och Lövgren 2002).



Figur 2: Tunna band. Fritt efter Henning och Lövgren (2002)

Igenkänningskontakter: Innebär att individerna känner igen varandra, de vet oftast namnet på den andre och var hen bor. Individerna säger *hej* till varandra då det möts i exempelvis mataffären eller trappuppgången.

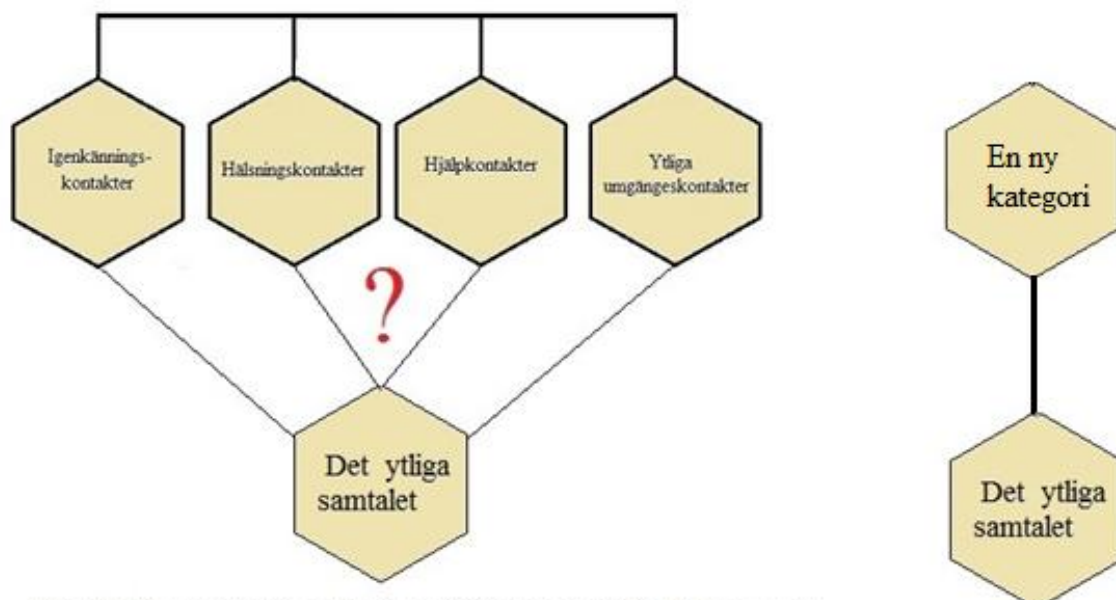
Hälsningskontakter: Innebär att individerna känner varandra så pass bra att hälsar på varandra när de möts och kan stanna för att utbyta hälsningsfraser som till exempel hur den andre mår och så vidare.

Hjälpkontakter: Innebär att individerna känner varandra så pass bra att de kan hjälpa varandra. Till exempel vattna den andres trädgård när hen reser iväg.

Ytliga umgängeskontakter: Innebär att individerna stannar för att samtala med varandra, dels korta hälsningsfraser men kan även prata om till exempel barnen.

I ett lokalt sammanhang, exempelvis grannskapet, kan igenkänningskontakterna utvecklas till hälsningskontakter som sedan blir till ”starkare” hjälp- och/eller umgängeskontakter. Henning och Lövgren (2002) menar dock att det är upp till de enskilda individerna hur kontakterna utvecklas. Eftersom de i formen är kravlösa finns det ofta en frihet till att bestämma villkoren för hur kontakten ska se ut och hur den ska utvecklas. Författarnas studie visade även på att det finns en ömsesidig tolerans mellan individerna, de accepterar om någon inte vill ha en närmare kontakt.

Syftet med denna studie är att beskriva innebörden och analysera betydelsen av *det ytliga samtalet* för äldre på en lokal mötesplats. Därför är det nödvändigt att beröra vilken innebörd och funktion sociala nätverksband har för de relationer som finns mellan individerna på mötesplatsen. Teorierna kring de sociala nätverksbanden blir därför en bra start för att se (genom observation) och förstå (genom intervju) de olika mönster som finns i relationerna på mötesplatsen och fungerar på så vis som en grund för studiens kommande analys. Det fungerar även som en grund för att kunna analysera innebörden och betydelsen av det ytliga samtalet. Det faller in under tunna bandsteorin på grund av sin ytliga och kravlösa karaktär. Men för att se vilken typ av kontakt (exempelvis hälsningskontakt) det kan kopplas samman med måste studiens kommande empiri tillföras. Innan empirin är inhämtad kan sammankoppling inte ske, och när empirin är tillförd kan det även visa sig att sammankoppling inte är möjlig och att det eventuellt ska tillföras ytterligare en kategori.



Figur 3: Fritt efter Henning och Lövgren (2002), med koppling till ytliga samtal.

Figur 3 visar hur det ytliga samtalet kan komma att ingå i tunna bandsteorins kategorier då studiens empiri har tillförts, men utan empirin går det inte att dra en slutsats kring hur eller var det ytliga samtalet kan placeras in, därav frågetecknet. Det går heller inte att dra några slutsatser (utan empirin) om en sådan sammankoppling är möjlig och det kan därmed visa sig att en ny kategori bör tillföras till teorin om tunna band, men det kan också visa sig att den nya kategorin inte är möjlig att sammankopplas med teorin och därav står den nya kategorin avskilt från de andra kategorierna i figuren.

Att belysa hur sociala nätverksband kan se ut och hur de kan skapas och utvecklas är av vikt för det sociala arbetet. Det bidrar till kunskap om hur relationer i samhället är uppbyggda och vilken funktion de har. Relationerna kan ha en viktig innebörd dels på samhället i stort, men även på individnivå (Ringsby Jansson 2002). På makronivå kan nätverksbanden bidra med att skapa sociala sammanhang, de svaga nätverksbanden kan fungera som brobyggare mellan olika grupper av människor och därigenom bidra till att integrera grupper som står utanför samhället. På mikronivå kan nätverksbanden innebära en integration för den enskilde individen, vilket kan generera en personlig utveckling då individen får nya erfarenheter som kan leda till personlig förändring. Ringsby Jansson (2002) menar att de svaga nätverksbanden kan fungera inkluderande då det har förmågan att bygga broar mellan olika individer/grupper och de starka nätverksbanden kan fungera sammanbindande då de tillför närhet och lojalitet mellan individerna i gruppen. Författaren uttrycker att de olika typerna av nätverksband inte är utbytbara, de är minst lika viktiga, men har olika funktioner.

Det socialpedagogiska arbetet handlar bland annat om att stötta utsatta grupper och individer för att inkludera dessa i samhället (Madsen 2006). Därför skulle man kunna tala om socialpedagogen utifrån funktionen som ”brobyggare”. I det socialpedagogiska arbetet kan kunskapen om sociala nätverksband bidra till lärdom om hur arbetet på mesonivå kan gå till, här menat relationen mellan individ och samhälle.

Plats/rum

Med utgångspunkt ur Nationalencyklopedin (2014) beskrivs rum som ett av mekanikens grundläggande begrepp (tid och massa är de andra två) för att beskriva rörelselagarna för fysiska kroppar. Inom geografin beskrivs begreppet rum olika beroende på om det sker ur ett objektivt eller subjektivt perspektiv (Nationalencyklopedin 2014). Det objektiva rumsbegreppet avser objektets absoluta läge i förhållande till andra objekt, och det subjektiva rumsbegreppet avser individers ”inre bild” av sin omgivning, som formas av våra upplevelser, vår tillgängliga information och våra värderingar. Begreppet plats beskrivs som ett område vars placering är väl bestämd och dess omfattning rör sig ofta om en specifik position eller ett specifikt ställe (Nationalencyklopedin 2014).

Paulsson och Ringsby Jansson (2008) gör en särskiljning av begreppen plats och rum. De uttrycker att rummet är det konkreta som omger oss och som vi kan uppleva på olika sätt och platsen är den del av vår livsvärld som är rumsligt avgränsad, till exempel vår arbetsplats eller vårt hem. Författarna beskriver det objektiva perspektivet på rummet som ett praktiskt egenskapsfält, där vi tittar efter egenskaper i miljön som exempelvis rummets tillgänglighet, användbarhet och säkerhet. Det subjektiva perspektivet beskrivs som ett socialt egenskapsfält,

vilket handlar om människans möjlighet till samspel med andra. Författarna lyfter även fram ett existentiellt och kommunikativt egenskapsfält i förhållande till det subjektiva perspektivet av plats och rum. Det kommunikativa egenskapsfältet handlar då om hur platser/rum förmedlar budskap eller betydelser till subjektet. Rum och plats sett som ett existentiellt egenskapsfält omfattar vad subjektet uppfattar som betydelsefullt på ett djupare plan, exempelvis om något är tilltalande eller frånstötande.

Då studiens data inhämtats på en lokal offentlig mötesplats för äldre är det betydelsefullt att ha med en beskrivning på vilken innebörd platser/rum kan ha för den enskilda individen och vad det kan bidra till. Det är även av vikt för att kunna förstå det sociala samspel som utspelar sig på den lokala offentliga arenan. Den fortsatta beskrivningen (se avsnittet *Tidigare forskning*) av platser/rum kommer att beröra de platser och rum som räknas som offentliga och som finns i den lokala närmiljön.

Ur ett socialpedagogiskt perspektiv bör den lokala offentlighetens funktion som frizon lyftas. Att se det som en frizon innebär att det för marginaliserade grupper/individer kan utgöra en viktig del i deras/dennes tillvaro då denna arena blir en paus från de normzoner som de vanligtvis är hänvisade till (Ringsby Jansson 2013). Den lokala offentligheten ger även ett utrymme för den enskilde till eget handlande på grund av att det inte finns en formalia att följa som det ofta gör på mer formellt ordnade mötesplatser. Chans till eget handlande kan leda till personlig utveckling då den enskilde får pröva sig fram och finna nya vägar som kan bli utvecklande för den egna personen (Ringsby Jansson 2013). Det bidrar även till att den enskilde får möjlighet till att vistas i ett sammanhang där hen inte ses som klient/brukare/patient vilket kan leda till att den enskilde till exempelvis hittar nya sätt att samspela med andra människor. Då det socialpedagogiska arbetet till viss del handlar om mobilisering av resurser kan den lokala offentlighetens funktion vara till fördel att ha i åtanke i arbetet med socialt utsatta människor (Molin 2013).

Gemenskap/Community

En direktöversättning av det engelska ordet community anses av många forskare svår att finna i det svenska språket, bland dem Eriksson (2013). Författaren använder begreppet gemenskap som en översättning, men menar att det är inte inrymmer hela betydelsen av begreppet community. I ett försök att närma sig denna helhet gör författaren en historisk redogörelse över den svenska betydelsen av gemenskap kopplat till socialpedagogik, hon lyfter särskilt fram tre olika perspektiv från historien men som än idag går att knyta till begreppet. Det första perspektivet av gemenskap hänvisas till Paul Natorps tankar kring en ideal gemenskap sett från en samhälls nivå (Natorp 1904 i Eriksson 2013). Den idealiska gemenskapen innebär en gemenskap som alla vill ha och har tillträde till, alltså ett samhällsmål. Det socialpedagogiska arbetet blir i detta fall att styra den enskilde in till gemenskapen, alltså ett individuellt mål. Natorp menade även att samhället och människan är varandras förutsättningar, utan det ena skulle det andra inte finnas, och det är i samhällets gemenskap som människan formar sin identitet, alltså återigen ett samhällsmål. Det andra perspektivet av gemenskap som Eriksson (2013) hänvisar till är det kommunitaristiska även då det idag är sällsynt att se det kopplat till socialpedagogik. Trots det liknar denna syn mycket det Natorp

framhäver i sina tankar kring gemenskap, där samhället och människan är beroende av varandra. Kommunitarismen vill framhäva den samhälleliga gemenskapen istället för att fokus ska läggas på den enskilda individen, därför växte kommunitarismen fram som en motreaktion till liberalismen. Det tredje perspektivet på gemenskap som Eriksson (2013) diskuterar är den postmoderna som i detta fall handlar om en gemenskap som är flyktig. Den flyktiga gemenskapen kan ses som att de samhälleliga gränserna är upplösta, människan rör sig över gränserna och deltar i olika sammanhang. Att gränserna kan ses som upplösta lyfter därför en viktig fråga; Vilken gemenskap är idag betydelsefull för individen och hur förhåller socialpedagogen sig till detta?

De tre perspektiven är inte enhetliga utan beskrivs olika utifrån vilken filosofisk syn som framhävs (Eriksson 2013). En viktig aspekt av begreppet gemenskap som Eriksson (2013) problematiserar är synen på den ”goda” gemenskapen. Författaren uppmärksammar att litteraturen kring perspektivet av begreppen gemenskap och community framställs ofta som positiv, detta resulterar i att gemenskapens hela innebörd inte gestaltas då gemenskap även medför att utesluta människor. Av den anledningen innehåller dagens mer moderna perspektiv av begreppen gemenskap och community både en beskrivande och en värderande betydelse (Eriksson 2013). Den beskrivande betydelsen försöker närma sig tanken om vad en gemenskap/community kan vara (till exempel beskriva en viss grupp av människor) och den värderande betydelsen berör de meningar som läggs i begreppet (exempelvis om det värderas som positivt eller negativt). Idag framhålls gemenskaper/communities på både individ-, professionell- och politisk nivå som till exempel i form av självhjälpsgrupper, professionellt arbete med fokus på gemenskap och att politiskt försöka etablera ett tänkande kring gemenskap i samhället (Eriksson 2013).

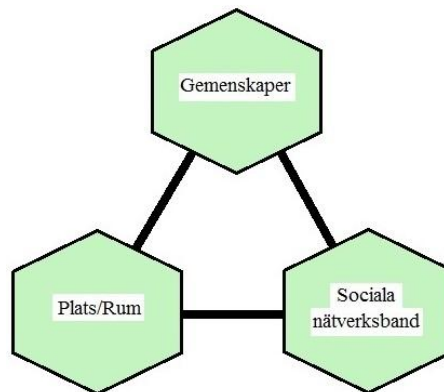
Denna bakgrundsbeskrivning om olika perspektiv på vad som läggs i begreppet gemenskap/community är av vikt för att se att dess innebörd kan diskuteras. När innebörden kan diskuteras så kan även synen på det sociala arbetet diskuteras i förhållande till vilket perspektiv som framhålls. Arnsvik (2013) skriver att gemenskapens fördel är att den enskilde blir sedd som människa och att gemenskapen kan leda till att den enskilde kan förändra och påverka sin situation. I det socialpedagogiska arbetet blir det därför viktigt att ha i åtanke att individens perspektiv på gemenskap kan se annorlunda ut från samhällets perspektiv. Då socialpedagogiken handlar mycket om att inkludera människor i samhället bör socialpedagogen ställa sig frågor som; Vilken gemenskap ska individen inkluderas i och enligt vem? Är det individens egen vilja eller är det samhällets normer? Är individen inkluderad i en gemenskap mot hens vilja på grund av att den enskilde är hänvisad dit av samhället?

För studiens syfte är det viktigt att ha i åtanke vad gemenskap kan innebära och vilken betydelse det ges i studiens sammanhang. Frågor som bör bäras med är; Hur ser gemenskapen ut i förhållande till den lokala offentliga mötesplats som berörs i studien? Hur ser de enskilda på mötesplatsen som en form av gemenskap? Innebär mötesplatsens gemenskap till en exkludering från andra gemenskaper? Är gemenskapen på mötesplatsen en hänvisning från samhället? Forskningen kring begreppet gemenskap kan underlätta studiens syfte att försöka

analysera betydelsen/innebörden av det ytliga samtalet för att skapa sociala gemenskaper för äldre.

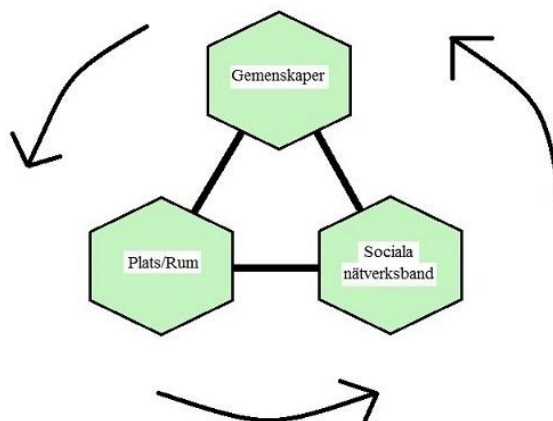
Sammanvävning

Studiens teori i form av en analysram kan ses som ett teoretiskt bygge som måste vidareutvecklas genom att studiens empiri tillförs. En tillfällig analysmodell skulle kunna likna en triangel där de tre delarna (sociala nätverk, plats/rum och gemenskap/community) påverkar varandra.



Figur 4: Analysmodell 1

Enligt modellen ovan kan gemenskap ses som ett fenomen som påverkas av plats/rum och sociala nätverksband. De sociala nätverksbanden kan avgöra hur stark förankringen blir till platsen ifråga och ju starkare den kopplingen är desto starkare form av gemenskap kan utvecklas. Omvänt kan gemenskap utvecklas i förhållande till en specifik plats som stärks genom de sociala nätverksband som skapas där. Plats/rum kan även bli en bidragande faktor i sig för att skapa möjligheter till bildningen av sociala nätverksband som genererar till gemenskap.



Figur 5: Analysmodell 2

Alltså kan forskaren under studiens gång ställa sig frågan vad som är ”hönan och vad som är ägget” av de tre delarna. Då studien endast genomförts med en kvalitativ ansats blir det svårt påvisa ett samband med hög reliabilitet (Einarsson och Hammar Chiriac 2002). Och då studien ska handla om det ytliga samtalets betydelse och innebörd blir det inte aktuellt i detta skede att påvisa om ett sådant samband existerar.

Tidigare forskning

Detta avsnitt lyfter fram en beskrivning av de begrepp/teorier som utgör studiens teoretiska ram och så som begreppen används i olika forskningssammanhang. Olika forskare lyfts fram och deras perspektiv får här mötas och skapa en bredare bild kring varje begrepp/teori. Det föregående avsnittet om studiens analysram ska ses som studiens avstamp, men för att läsaren ska kunna se hur fokus har byggts upp krävs det att en djupare och bredare beskrivning av varje begrepp/teori lyfts fram. Tidigare forskning kring sociala nätverksband kretsar först kring en fördjupad beskrivning av Granovetters (1973/1983) teorier kring olika typer av band för att sedan mynna ut i hur olika forskare har använt dessa teorier. Den tidigare forskningen om platser/rum kretsar kring forskning som berör offentliga mötesplatser. Och slutligen den tidigare forskningen kring gemenskap/community lyfter forskning som handlar om gemenskaper för äldre; vilka gemenskaper som kan vara viktiga, ett sätt att skapa gemenskaper för äldre och slutligen samtalets betydelse för gemenskaper för äldre.

Litteratursökning

Lämpliga forskningsresultat har sökts i sökmotorer så som "Pro Quest", "Diva", "Google" och "Google Scholar". Lästa forskares referenslistor har också varit till hjälp, samt litteratur från tidigare kurser. De sökord som har används har framförallt kretsat kring det som utgör studiens teoretiska analysram. Exempelvis: Sociala nätverk, nätverksband, starka/svaga/tunna band, gemenskap, community, platser, rum, offentliga mötesplatser, tredje platser och samtal med mera. Dessa ord har även sökts i engelsk översättning. Resultatet av sökningarna har delvis varit svåra, jag har varit ute efter forskning som även berör socialgerontologi och denna forskning är sparsam. Forskningen kring till exempel samtal inom äldreforskningen berör oftast samtalen mellan exempelvis vårdpersonal och den enskilde, här har jag varit på jakt efter forskning som rör samtal äldre emellan.

Sociala nätverksband

I två vetenskapliga artiklar diskuterar Granovetter (1973/1983) sociala nätverk, det är i dessa artiklar forskningen om starka/svaga/frånvarande band har sin utgångspunkt. I den tidiga artikeln (1973) diskuteras mötet mellan sociala nätverk på mikro- och makronivå. Avsaknaden av en forskning kring hur sociala nätverk på mikronivå kan generera mönster som bildar sociala nätverk på makronivå lyfts fram. Författaren menar att de olika nivåerna beskrivs i forskning var för sig, men det saknas forskning som sammanflätar dessa. Med makronivå beskrivs de sociala nätverken som större sociala gemenskaper, organisationer eller social mobilitet. Till mikronivå räknas de sociala nätverk som består av mindre grupper. I artiklarna lyfter han fram att forskning kring sociala nätverk prioriterar de starka banden framför de svaga och menar att de svaga är minst lika viktiga att studera. Styrkan i banden beskriver han som en linjär kombination av bland annat den tid, de känslor och den känsla av samhörighet som finns i relationen mellan människorna. Varje kriterium är kopplat till de andra på ett eller annat sätt, men kan även ses som självständigt. Beroende på hur starkt varje kriterium är desto starkare blir bandet. Granovetter (1973) skriver att svaga band kan bygga broar mellan klyftor i samhället och mellan individer, men han poängterar att alla svaga band bygger inte broar, men att alla broar som byggs genereras från svaga band. Hans tidiga

forskning visar på kopplingen mellan svaga band och möjligheten att erhålla arbete, där de svaga banden med de ytliga kontakterna kan göra det enklare för den enskilde att få anställning. Putnam (2001) refererar till Granovetters tankar kring anställning när han lyfter fram de svaga bandens betydelse för att sammanlänka mindre grupper i samhället och som på så vis gynnar till ökat socialt kapital.

Forskning kring sociala nätverksband hos äldre

Sociala nätverk sett ur ett bredare perspektiv framhålls i en avhandling skriven av Ernst Bravell (2007). Författaren skriver om relationerna mellan hälsa, sociala nätverk och aktiviteter i det dagliga livet för äldre (över 85 år). Hon menar att vårt sociala nätverk har en betydelse för det behov av hjälp vi kan komma att omfatta oss av i framtiden och efterlyser därmed en ökad kunskap kring det sociala nätverkets betydelse för äldre, där det sociala nätverket (socialt behov) bör prioriteras framför tanken kring det fysiska behovet. Ju äldre vi blir desto mindre blir vårt sociala nätverk på grund av att risken för sjukdom och dödsfall ökar med åldern. Äldre har oftast kvar en eller två vänner som de ofta umgås med och som blir som, vad författaren kallar, en "universalvän". I avhandlingen skriver hon att män oftast ser sin fru som sin förtrogna vän, medans frun istället räknar sina vänner till denna kategori. Chansen att ha en förtrogen vän, eller så kallad "universalvän", i sitt liv minskar med åldern och därför är det viktigt att uppmärksamma behovet av att ha någon i sin närhet att samtala med om livet fortfarande består. Denna "universalvän" skulle kunna ses som ett starkt band i anda med Granovetters (1973/1983) teorier kring sociala nätverksband.

För att återkoppla till Granovetters teorier kring sociala nätverksband kopplar Ringsby Jansson (2002) detta till hennes studie som rör vardagslivets arenor för människor med funktionsnedsättning. Här lyfts framförallt innebörden av svaga band och dess betydelse för att bygga broar. Hon menar på att de svaga banden kanske har en extra betydelse för de personer som inte omfattas av ett stort socialt nätverk, som exempel på dessa personer lyfter hon fram barn, äldre och människor med funktionsnedsättningar.

Även Svensson (2006) lyfter fram betydelsen av svaga band i sin avhandling som berör mötesplatser för äldre som bor på landsbygden. I avhandlingen skriver författaren att den ideella sektorn står för de flesta mötesplatser för äldre och att behovet av nya mötesplatser för äldre har ökat. Det ökade behovet kan bero på att människan lever längre och även håller sig friskare och därmed ökar behovet av att träffa och umgås med andra människor. Han skriver att de svaga band som skapas på mötesplatserna är oftast tillfälliga och kortvariga relationer, dessa relationer hjälper bland annat människorna att skaffa sig information om sin omvärld som kan vara en viktig kunskap för den enskilde individen. De svaga bandens effekt som informationsskapare är även något som Granovetter (1983) lyfter fram som en viktig faktor. Svensson (2006) framhäver precis som andra författare de svaga bandens funktion som brobyggare, och att det kan utvecklas till starkare band. Det som däremot framförallt hålls fram är hur de svaga banden fungerar som en kollektiv sammanvävning, där den delade informationen om till exempel äldres rättigheter i samhället kan resultera i ett kollektivt agerande som kan generera en överbyggnad till andra system så som olika pensionärsorganisationer. I avhandlingen lyfter han även den sociala samvarons effekt på

äldres hälsa, och kommer fram till att mötesplatserna bidrar till att de äldre håller sig friskare längre och att deras livskvalitet ökar då det kan bryta en eventuell isolering.

Platser/rum

Betydelsen av lokala sociala sammanhang

Inom forskningen råder det delade meningar om vilken betydelse lokala sociala sammanhang har för socialt liv och samspel (Ringsby Jansson 2002). Enligt Ringsby Jansson (2002) visar forskningen att de offentliga platsernas betydelse har minskat i den bemärkelsen att de nu är mindre viktiga för utvecklingen av nära sociala relationer. Men forskningen kring *svaga band* har bidragit till att uppmärksamma platsernas betydelse till att skapa mindre nära sociala relationer som kan vara värdefulla för den enskilde i en annan bemärkelse. Författaren skriver att dessa ytliga kontakter i människors närmiljö har visat sig ha en stor innebörd för människor som inte har ett utvecklat socialt nätverk, som exempel nämner hon äldre, barn och människor med funktionsnedsättning. Hur människor upplever de offentliga miljöerna beror på personens livsstil, erfarenheter och intresse men det spelar också roll vilka möjligheter som finns för personen att kunna använda och påverka den miljö hen vistas i (Ringsby Jansson 2013). Marginaliserade grupper i samhället är ofta hänvisade till specifika platser i den offentliga miljön vilket leder till att vissa grupper blir utestängda från den samhällsliga gemenskapen (Ringsby Jansson 2013). Att bli utestängd eller hänvisad till en specifik plats/rum minskar chansen för den enskilde/gruppen att kunna påverka den samhällsliga gemenskapen. Detta skulle i hårda drag kunna liknas vid att de gamla institutionerna är kvar fast väggarna är rivna och har istället ersatts av normer och tysta regler. I den bemärkelsen är det extra viktigt att tala om den offentliga miljöns betydelse för socialt liv och samspel. Ringsby Jansson (2013) skriver att marginaliserade grupper kan uppleva flera faktorer som hindrar ett tillträde till den offentliga arenan, exempel på faktorer är ekonomi, hälsa och känsla av otrygghet i större sociala sammanhang. Av dessa faktorer kan vi se att det är viktigt att i socialt arbete både möjliggöra detta tillträde och att ge stöttning för att kunna minska de samhällsliga klyftorna och att öka individers känsla av tillhörighet, gemenskap och välbefinnande.

The first, the second and the third place

Oldenburg (1999) skriver om vikten av offentliga mötesplatser och han gör åtskillnad mellan *the first*, *the second* och *the third place*. Enligt författaren omfattar individens egna hem *the first place*, hemmet är en plats för familjen och för att vila. Hemmet anses inte vara en bra plats för vänner att samlas på då han menar att det inte är alla som är bekväma med den miljön. Individens arbetsplats är *the second place*, och beskrivs som en strukturerad plats där produktion och konkurrens är i fokus. Arbetet är en plats som han inte anser lämplig för avkoppling och informell samvaro. *The third place* är de offentliga mötesplatser som samhället har att erbjuda individen, exempelvis ortens pub, bibliotek, frisörsalong eller café. Dessa platser menar Oldenburg har stor potential för informell samvaro, men de tillåter även individen att hålla en låg profil om så önskas. De är kravlösa i sin karaktär och individen deltar i gemenskapen utan särskilda krav, det blir som ett slags komplement till de andra två platserna som beskrivits. Inom svensk forskning benämns *the third place* som den *tredje platsen*. Ringsby Jansson (2013) hänvisar till Sören Olsson (2000) som benämner begreppet

de tredje platserna som lokala offentligheter, vilket kommer vara studiens fortsatta benämning på de tredje platserna. De lokala offentligheterna beskrivs som informella mötesplatser som i sin karaktär är öppna och tillgängliga. Det är platser som är offentliga men av besökarna känns de som hemtama och på så vis ger de en känsla av trygghet, men de kan också ge känslan av en viss spänning då det är oförutsägbara i den bemärkelsen att den enskilde kan träffa människor som den både är och inte är bekant med (Olsson 2000 se Ringsby Jansson 2013).

Tredje rummet

Molin (2013) skriver om webbaserade gemenskaper för ungdomar och lyfter begreppet *tredje rummet* (*third space*). Författaren skriver att civilsamhälleliga arenor tillskrivs ha en särskild betydelse när det gäller identitetsskapande. Dessa arenor erbjuder andra villkor för delaktighet och tillhörighet eftersom de inte är formaliserade. Författaren skriver om hur internet som arena kan ses som en gemenskap där människor får möjlighet att framställa sig som både-och, det vill säga både anser sig ha vissa rättigheter att tillhöra en viss kategori men samtidigt inte vill bli stigmatiserade och särbehandlade. På dessa arenor kan komplementära självbilder bli till uttrycksätt. Det tredje rummet beskrivs som en kreativ plats med möjlighet för personlig frigörelse och utveckling. Att ha en plats där människan kan tillskriva sig själv fler tillhörigheter ökar människans känsla av sammanhang och mening i tillvaron, skriver Molin (2013). För äldre kanske detta kan vara en plats där de inte enbart tillskrivs rollen som äldre.

Gemenskap/community

Välbefinnande hos äldre

I en enkätundersökning har Huxhold, Miche och Schüz (2013) studerat vilka effekter informella sociala aktiviteter har för välbefinnandet hos personer i medelåldern och pensionärer. De studerade förändringen av den upplevda livstillfredsställelsen som infinner sig vid umgänge med familjemedlemmar eller med vänner, om umgänget hade positiv eller negativ effekt på denna upplevelse av livstillfredsställelse. Forskarna kom fram till att personer i medelåldern som umgicks med familj och vänner gav en positiv effekt och därmed en ökad upplevelse av livstillfredsställelse. I gruppen för de äldre vuxna så gav umgänget med familjemedlemmar både en positiv och negativ effekt på upplevelsen av livstillfredsställelse, men umgänget med vänner gav mer positiv effekt och minskade de negativa effekterna. Forskarna menar på att sociala aktiviteter påverkar på olika sätt aspekter av livstillfredsställelse och att dessa aspekter ändras med åldern. För äldre vuxna kan effekterna av sociala aktiviteter med vänner bli viktigare och kan agera som en buffert mot negativa följder av åldrande. Forskarna framhäver vikten av att underlätta för skapandet av sociala nätverk för äldre, eftersom deras studie påvisar att det subjektiva välbefinnandet ökar i gemenskapen med andra. De skriver även att tidigare studier visat att äldre som deltar i sociala aktiviteter ger en positiv effekt på den äldres hälsa. Och där de sociala aktiviteterna framhävs ha större effekt än andra aktiviteter som inte sker i gemenskap med andra.

Äldre som en resurs

Den äldre generationen har ofta framställts på ett negativt sätt i samhället och detta har varit en rot till den eländesforskning som vuxit fram kring äldre och åldrandet skriver Tornstam (2011). Detta fenomen kallas ålderism, där den äldre generationen framställs som svagare, sjukare och som en börda för samhället. Många forskare har gjort uppror mot denna framställning av de äldre och framhäver vikten av att inte se äldre som en enhetlig grupp utan istället se äldre som en resurs för samhället och de framhäver betydelsen av att ta vara på det. Att se äldre som en resurs gjordes år 2012 i Trollhättan, då staden beslutade sig för att starta en framtidsverkstad för att utveckla kommunens träffpunktsverksamheter för äldre. I projektet fick frivilliga äldre delta och tycka till om hur dessa verksamheter skulle utvecklas. Åhnby, Svensson och Henning (2013) skriver att en framtidsverkstad är ett sätt att få en grupp människor att gå samman och arbeta mot ett gemensamt mål där de känner att de får en riktig chans till inflytande över en situation. Framtidsverkstaden gav möjlighet till skapandet av ett community, där själva resultatet inte är det enda som är viktigt utan också det sociala nätverk som bildas när de engagerade deltagarna gick samman. Åhnby, Svensson och Henning (2013) skriver att gemenskapen i framtidsverkstaden gynnade till ökad självkänsla hos så väl individ som grupp. De äldre fick chans till inflytande i den samhälleliga planeringen och de blev sedda som viktiga resurser för utvecklandet av dessa planer, de blev en del av den samhälleliga gemenskapen.

Samtalets funktion

Cedersund och Olaison (2009) har forskat kring samtalets betydelse för äldres vardag. I sin studie belyser de att äldreforskning som berör betydelsen av kommunikation i äldres vardagsliv är sparsam. De skriver att forskning kring detta är eftertraktat eftersom möjligheten till att samtala kan skapa goda förutsättningar till ett gott åldrande. Hallstedt, Högström och Nilsson (2013) tar upp i sin studie att det är viktigt att den professionella hjälper till att skapa möjligheter för samtal hos äldre efterhand då den enskildes sociala nätverk minskar. Författarna skriver om hur samtalet kan fungera som främjande och upprätthållande av gemenskaper för äldre, men också att samtalet i sig kan vara något trivialt fast ändå ha en bekräftande funktion för den enskilde och vara en ingång till förändring. De har i sin studie gjort intervjuer med deltagare som medverkat på dagverksamheten *Dagcentralen* för äldre. Intervjuerna visar på att det oftast är ytliga samtal som förs på *Dagcentralen*, men att det inte är själva samtalen som är det viktiga, utan gemenskapen. De äldre i studien framhöll att de inte hade någon större koll på vad samtalen egentligen handlade om, det viktiga var att få komma samman och umgås med andra. Intervjupersonerna menar även att småpratet lättar upp och skapar variation i vardagen, som annars kan kännas monoton.

Metod

Här beskrivs studiens metodologiska ansats. Metoderna beskrivs och problematiseras i förhållande till studiens syfte och hur metoderna används i förhållande till studien. Det förs även ett resonemang kring studiens urval, reliabilitet, validitet och generaliserbarhet. Vidare beskrivs hur det insamlade fältmaterialet har bearbetats och analyserats. Till sist diskuteras de etiska aspekter som uppmärksammats i studien.

Kvalitativ ansats

Studiens vetenskapsteoretiska utgångspunkt var kritisk realism då intresset var att fånga det som inte är direkt observerbart vid en första anblick. Enligt Danemark (2003) lägger kritisk realism fokus på de mekanismer som skapar en händelse och inte bara händelsen i sig. Därför har studien med hjälp av kritisk realism som utgångspunkt försökt fånga en djupare förståelse av den interaktion som sker på en mötesplats för äldre och vad platsen har för betydelse i förhållande till att skapa denna interaktion. Med kritisk realism som utgångspunkt är en multimetodansats att föredra, där forskaren kombinerar en kvantitativ ansats med en kvalitativ (Danemark 2003). En kvantitativ ansats kan fungera som ett första steg där forskaren får möjlighet att lära sig mer om det fenomen som studien berör och kan kombinera denna med en kvalitativ ansats för ett större djup (Danemark 2003). På grund av studiens storlek har endast en kvalitativ ansats gjorts. En kvalitativ ansats har även valts för att studien berör ett enskilt fall och vill fånga individernas upplevelser av det som studien handlar om. Den kvalitativa ansatsens data består av ”mjuka” värden, i betydelsen av att det är de egenskaper som ligger till grund för orsak och samband som undersöks (Watt Boolsen 2007). Och det är dessa ”mjuka” värden som studien haft i fokus. Om enbart en kvantitativ ansats valts hade dessa mjuka värden varit svårfångade.

Kvalitativ etnografisk fallstudie

Etnografi betyder folkbeskrivning och vid en etnografisk fallstudie studerar forskaren studiens utvalda fenomen på djupet för att upptäcka och belysa de faktorer som ligger till grund för det som sker (Einarsson & Hammar Chiriack 2002). Bryman (2011) skriver att innan 1970-talet var etnografi oftast förknippat med socialantropologisk forskning där forskaren till exempel studerar ett folkslag av annan kultur och hade deltagande observationer som sin primära forskningsmetod. Ursprunget till etnografiska studier finns även inom sociologin där kulturen var i fokus, inom sociologin använde inte forskaren deltagande observationer som sin primära metod, metoden kombinerades istället med flera andra, som exempelvis intervjuer (Niemi 2010). Bryman (2011) framhåller att det är svårt att finna en klar definition på etnografiska studier och vad det innebär, ofta betraktas deltagande observationer och etnografi som synonymer till varandra. Båda tillvägagångssätten innebär flera olika metoder, deltagande observationer innebär trots sitt namn även intervjuer. Ofta används begreppet etnografi som en benämning på forskningens skriftliga resultat, men också som beteckning för en studie som har deltagande observation som sin huvudsakliga metod. Denna studie genomfördes som en kvalitativ etnografisk fallstudie med den utvalda mötesplatsen i fokus. Niemi (2010) hänvisar i sin avhandling till M. Q. Patton (1987) när hon skriver att forskaren använder fallstudier för att förstå ett fenomen på djupet, av den anledningen går den metodologiska ansatsen väl ihop

med studiens vetenskapsteoretiska utgångspunkt kritisk realism. Merriam (1994) skriver att fallstudier kan användas både för att utveckla och pröva en teori och där forskaren kan använda sig av både en kvalitativ eller en kvantitativ metod. Författaren framhäver att ett kvalitativt perspektiv är att föredra vid forskning som berör människors upplevelser av sin omvärld och som ska gynna kunskap till det pedagogiska området. Vid val av forskningsstrategi skriver Yin (2007) att det är viktigt att forskaren identifierar de forskningsfrågor som studien berör. Är forskningsfrågorna av karaktären ”hur” och ”varför” så är en fallstudie att rekommendera då dessa frågor oftare är av förklarande art och oftast behöver följas upp under en längre tid till skillnad om forskaren är ute efter att studera frekvensen av något. Studiens datainsamlingsmetoder var deltagande observationer, informella och formella intervjuer. De deltagande observationerna och dess informella intervjuer är studiens huvudsakliga metod och de mer fördjupade formella intervjuerna har fungerat kompletterande.

Datainsamlingsmetoder

Observationer

Studiens syfte var att undersöka vilken betydelse mötesplatsen har för de som besöker den och vad det är som händer på mötesplatsen i interaktionen mellan individerna som är där, därför har jag deltagit i den miljö som studien berört och gjort deltagande observationer. Observationerna har hjälpt mig att se det som sker när det precis händer, det har även gett mig en bild av mötesplatsen och dess miljö. Korp och Risenfors (2013) skriver att det etnografiska fältet består av en social och en diskursiv sida. Utifrån detta har jag, i denna studie, varit med och skapat och även deltagit i det samspel som finns mellan besökarna på mötesplatsen. Jag har också beskrivit det som upplevts på mötesplatsen för att kunna skapa mening av det i analysen. Taylor och Bogdan (1998) har fungerat som inspirationskälla vid utformningen av observationerna. De lyfter fram olika faktorer som är bra för forskaren att ta hänsyn till när observationer utförs. De faktorer som har varit i fokus för studien har bland annat varit mötesplatsens miljö, de som har varit närvarande, relationerna mellan deltagarna, vad som händer, personalen och de samtal som uppstår. Eftersom studien är relativt kort, jämfört med att en etnografisk fallstudie oftast rör sig över en längre tid (månader/år), har den avgränsats genom att den analytiska blicken har riktats åt ett förutbestämt håll (Elvstrand, Högberg och Nordvall 2009). Studiens observationer har därför genomförts med utgångspunkt ur studiens frågeställningar. Denna avgränsning kan även kallas för mikro-etnografi enligt Bryman (2011). Taylor och Bogdan (1998) framhäver vikten av att skriva detaljerade och rika fältanteckningar vid observation som metod, men studiens anteckningar har begränsats till frågeställningarna för att undvika att ställas inför att ha överdrivet mycket material att analysera. Studiens fältanteckningar har gjorts direkt efter varje observationstillfälle då det har varit omöjligt att göra dessa på plats på grund av att jag har deltagit fullt ut. Varje observationstillfälle har varit cirka en och en halv timma lång, detta menar Taylor och Bogdan (1998) är en acceptabel tid för att forskaren ska kunna komma ihåg det som hänt och sagts.

Informella intervjuer

Informella intervjuer används ofta i samband med deltagande observationer. De informella intervjuerna är ostrukturerade eller har en låg grad av struktur och syftar till att samla in forskningsmaterial i kombination med observationerna (Niemi 2013). Intervjuerna gör att forskaren kommer närmare det utvalda fältet och kan på så sätt skaffa sig kunskap. Kunskapen används sedan för att kunna utforma frågor till de kommande mer strukturerade intervjuerna (Merriam 1994). Intervjuformen har haft en viktig innebörd för studien då den har fungerat som kontaktskapande, vilket har förenklat processen med att hitta respondenter till de formella intervjuerna. Niemi (2013) skriver att de informella intervjuerna kan bidra till att respondenten blir mer avslappnad då intervjuformen kan ses mer som ett samtal än en intervju, vilket innebär att respondentens delaktighet ökar. En nackdel med den informella intervjuformen kan vara att forskaren samlar på sig material som inte är relevant för studiens syfte, vilket kan innebära att mängden data som ska analyseras blir omfattande och därmed svår att analysera. För att undvika detta har jag försökt fokusera de informella intervjuerna till studiens syfte, men det har självfallet varit svårt då jag inte har kunnat förutspå hur observationstillfället kommer att se ut i förväg.

Den avgränsning som gjorts då det gäller observationerna och de informella intervjuerna kan ha inneburit att jag har gått miste om viktig information och för att försöka minska detta eventuella bortfall har formella intervjuer genomförts. Observationerna har varit till hjälp för att utforma de formella intervjuernas intervjuguide.

Formella intervjuer

Informella och formella intervjuer har både likheter och skillnader om de jämförs. På grund av dessa skillnader bidrar varje metod med olika slags material till en studie, av den anledningen är det en god idé att kombinera dessa två metoder skriver Niemi (2013). De formella intervjuerna har, till skillnad från de informella, en hög grad av struktur och omfattas av en frågeguide. De är även avgränsade i tid och rum, forskaren och intervjupersonen har avsatt en tid för intervjun och bestämt en plats. De informella intervjuerna har inte denna avgränsning och kan därför bli tidskrävande (Niemi 2013). De formella intervjuerna är tidskrävande i den betydelsen att forskaren behöver förbereda dessa på ett helt annat sätt än vad som behövs vid de informella. Den kunskap forskaren får om studiens utvalda fält med hjälp av de informella intervjuerna hjälper dock forskaren i denna process.

De formella intervjuerna som har gjorts i denna studie är *kvalitativa intervjuer*. Bryman (2011) skriver att en del författare använder uttrycket *kvalitativa intervjuer* när de beskriver intervjuer som är en blandning av det semistrukturerade och det ostrukturerade slaget av intervjuform. Medan andra anser att det är det samma som en ostrukturerad intervjuform. En semistrukturerad intervjuform bygger oftast på ett frågeschema med olika teman, en så kallad intervjuguide. Intervjuaren kan frånga följdordningen i schemat och ställer också ofta följdfrågor beroende på intervjupersonens svar och avviker då från frågeschemat. Vid ostrukturerade intervjuer utgår intervjuaren ofta från olika teman och ofta liknar intervjusituationen ett vanligt samtal. I denna studie ska de formella intervjuerna som är av kvalitativ intervjuform tolkas som en blandning mellan semistrukturerad och ostrukturerad

intervju. Jag har utgått från en intervjuguide med teman kopplat till studiens syfte, men vid tillfällena har jag avvikit från frågornas ordningsföljd och hur de är formulerade. Det har även ställts följdfrågor vid vissa tillfällen kring det som jag har ansett som viktigt. På grund av mina följdfrågor och avvikande från ordningsföljden tenderar intervjuerna att likna ett vanligt samtal.

Val av fall

Studiens val av fall grundar sig i flera anledningar. Yin (2007) skriver att valet av fall (individer och/eller platser) kan vara enkelt om forskaren redan vet vad som ska studeras, det vill säga studiens analysenhet. Studiens inledande forskningsfrågor kan då tillsammans med analysenheten spela in i valet av fall.

I denna studie var syftet med studien och valet av vilken åldersgrupp studien skulle beröra preliminärt bestämda i ett tidigt skede, men var studien skulle inhämta det empiriska materialet var då ännu inte bestämt. Då studien har äldre som målgrupp var det viktigt att finna en plats där de vistas, men gärna en plats där även andra åldersgrupper befinner sig för att se interaktionen där emellan. Innan valet av plats gjordes definierades vissa kriterier för att lättare kunna ta ställning till vilken typ av plats som skulle passa bra för studien. De kriterier som sattes upp var bland annat att:

- Platsen skulle vara en öppen mötesplats dit vem som helst får lov att komma.
- Platsen skulle inte innebära något tvång, det skulle vara frivilligt att komma dit.
- Mötesplatsen skulle vara tillgänglig (öppen) minst ett par gånger i veckan.
- Inget krav på aktiv medverkan, besökarna får engagera sig i vilken grad de vill.

Dessa kriterier var inte fasta krav, utan användes mer som riktlinjer för att enklare kunna ta ställning i valet av plats. De utformades med hjälp av studiens preliminära syfte och frågeställningar. Yin (2007) skriver att en uppsättning kriterier kan hjälpa forskaren att ta ställning till valet av fall. Men kriterierna bör inte vara för snäva så att urvalsprocessen skulle resultera i en minifallstudie.

När forskaren väljer vilket/vilka fall som ska ingå i studien spelar även studiens tänkta datainsamlingsmetoder och teori in (Yin 2007). Teorin är viktig oavsett om syftet är att pröva eller utveckla en teori. Studiens forskningsprocess kan ses som både empirisk och teoretisk, men där den empiriska karaktären ändå kan ses som att väga tyngst. Ragin (1992) beskriver olika perspektiv för vad som kan förklara vad ett fall är. Ett empiriskt perspektiv handlar enligt författaren om att fallet finns oberoende om studien utförs eller inte, men att forskaren ändå måste identifiera, precisera och fastställa fallet i forskningsprocessen. I denna studie existerar lunchrestaurangen oavsett om studien utförs eller inte, de av besökarna som har kommit att utgör den största delen av studiens empiri besöker restaurangen varje vecka. Ett annat perspektiv som författaren redogör för är det teoretiska. Det teoretiska perspektivet handlar om att forskaren konstruerar fallet och tillskriver det en viss mening. Den här studien belyser restaurangen som en plats för gemenskaper där sociala nätverksband existerar och skapas och hur de samtal som förs har en betydande inverkan.

Att närma sig fältet

Med ovanstående kriterier som riktlinjer för val av fall togs kontakt med områdeschefen inom kommunens äldre- och handikappomsorg där en förfrågan ställdes om att genomföra studien på en av kommunens lunchrestauranger. Efter positivt gensvar från områdeschefen togs det kontakt med enhetschefen för Fjällugglan som är en av ortens kommunalt drivna lunchrestauranger. Till enhetschefen lämnades informationsbrev (bilaga 1). Enhetschefen gjorde en förfrågan hos restaurangens personal och till de besökarna som är där nästan dagligen om det är okej att studien utförs där. Efter klartecken fick jag komma till restaurangen och presentera mig. Presentationen genomfördes i samband med lunchen och jag gick runt mellan borden och presenterade mig för dem som enhetschefen valt ut som tänkbara personer till de mer informella intervjuerna. Till dessa lämnades även det informationsbrev som sattes upp på restaurangens anslagstavla (bilaga 2). Vid presentationen presenterades studiens syfte, vem jag är och hur studien skall gå till. Nästan alla presumtiva personer meddelade i detta tidiga skede att de var villiga att ställa upp på intervju. Intervjuer bokades vid ett senare tillfälle och då fick respondenterna samtyckesbrevet gällande intervju (bilaga 3).

Urval

Studien är baserad på insamlad data från lunchrestaurangen Fjällugglan, där de flesta besökare är pensionärer. Insamlad data kommer från observationer och intervjuer gjorda på mötesplatsen. Bryman (2011) skriver att etnografer ofta väljer sitt urval ur ett perspektiv som kan verka bekvämt och som också kan ses som en effekt av en rullande snöboll, där forskaren plockar upp det som mer eller mindre hamnar i forskarens väg. I denna studie är båda perspektiven relevanta. Mötesplatsen har varit belägen lättillgängligt och de respondenter som senare i studien fångats upp för formell intervju har varit de som varit mest intresserade och visat vilja på att delta. Det är även dessa personer som har fått det största fokus under observationerna, även om ett helhetsperspektiv har eftersträvat att vara i fokus.

Fjällugglans enhetschef har hjälpt till att introducera mig, vilket förenklade processen med att knyta kontakter med, för studien, viktiga personer. De fyra personer som har kommit att utgöra den största delen av studiens insamlade empiri har fungerat som nyckelpersoner, då de varit till hjälp för ytterligare kontaktskapande. Taylor och Bogdan (1998) liknar fältets nyckelpersoner som forskarens bästa vän, de hjälper forskaren att komma närmare fältet, förstå vissa eventuella mönster och kan gå i god för forskaren i mötet med andra.

Studiens nyckelpersoner har valts ut dels på grund av sin ålder (övre pensionsåldern, 80 år och uppåt) men även för att de är flitiga besökare på Fjällugglan och därmed känner till restaurangen väl vilket har genererat till en snabbare inblick i restaurangens (för utomstående) osynliga regler. En av studiens nyckelpersoner är däremot yngre (40-årsåldern) än de andra nyckelpersonerna, men förtidspensionerad. Den yngre personen har valts ut som en viktig nyckelperson för att ge studiens frågeställningar ett större djup, till exempel för att se på sociala gemenskaper ur ett åldersperspektiv. Personen valdes även ut på grund av att han ansågs ha en viktig roll för den dynamik som uppfattades i den gemenskap som han ingick i. I denna gemenskap uppfattade jag en del "osynliga regler" under mina observationer, som jag ansåg var viktiga att fånga upp för studiens resultat. Om jag hade uteslutit den yngre personen

skulle jag inte ha fått en rättvis bild av det jag upplevde under observationerna. Alla fyra personerna lever ensamma utan partner och alla är män.

Deras civilstatus eller kön var inget kriterium för studien utan lutar sig mer mot att det var dessa personer som visade störst intresse av att vilja delta i studien. En orsak är att de flesta av gästerna var män och därför var det svårt att få kvinnliga respondenter. En annan orsak var att de kvinnor som var tänkta att fångas upp till formell intervju inte besökte restaurangen mer än en gång (då jag var där) och därmed skapades inte den nödvändiga kontakten för att kunna fånga upp till formell intervju. En del kvinnliga respondenter (och även manliga) valdes även bort på grund av att jag uppfattade en begynnande demenssjukdom och därför inte ville utsätta personen för någon eventuell skada som inte skulle gynna personens välbefinnande vid ett djupare deltagande i studien (i form av formell intervju). Att alla studiens nyckelpersoner är män kan anses dåligt för studiens empiri och resultat då den blir dominerad utifrån ett könsperspektiv och därför inte ger en rättvis bild av situationen. Trots att det var önskvärt att få kvinnliga respondenter till de formella intervjuerna anser jag att den empiri som samlats in med hjälp av både intervjuer och observationer ändå har varit till stor hjälp för att besvara studiens frågeställningar. Kvinnliga deltagare till de formella intervjuerna skulle dock ha kunnat fördjupa resultaten och ge studien ett bredare perspektiv.

Att tre av respondenterna är i övre pensionsåldern var ett kriterium för studien. Detta kriterium sattes dels för att studien har äldre som målgrupp men också för att personen skulle ha hunnit skapat sig en relativt trygg roll som äldre pensionär, i den betydelsen att personen format nya rutiner i sitt liv efter att hen gått i pension. Den yngre personen uppfattades också ha skapat sig en trygg roll som förtidspensionär.

Genomförande

Observationer

Observationerna har varit ett sätt för att komma närmare fältet och det har även inneburit att kontakter har skapats. Tack vare att det knöts viktiga kontakter redan vid första besöket har det varit relativt enkelt att närma sig fältet. Observationerna har utförts med fullt deltagande, där jag har suttit med och ätit lunch. Redan vid första observationstillfället (efter presentationstillfället) blev jag inbjuden till en grupp. Taylor och Bogdan (1998) skriver att forskare som utför en kvalitativ studie med deltagande observationer ofta tenderar att knyta ganska starka band med personer på fältet. Dessa starka band känns igen på den relation som knöts mellan mig och studiens nyckelpersoner. Relationen har varit en stor fördel för studien men det resulterade även i att jag hade svårt att bryta de mönster som uppstod, med betydelsen att det var nästan alltid samma personer som jag satt med vid observationstillfällena. Men dessa relationer har varit till fantastisk hjälp med att komma närmare fältet. Ofta kom det fram andra personer som var nyfikna på vem jag var eller hur det gick med min studie, nyckelpersonerna fungerade vid dessa tillfällen som ”isbrytare” då de gärna förklarade vem jag var och samtidigt visade att det var okej att jag var där. Vid nästan varje observationstillfälle har mitt informationsbrev (bilaga 2) legat framme på något bord, det har gjort det enkelt att visa och förklara utifrån det vem jag är och varför jag är där.

Fältanteckningar

De fältanteckningar som skrevs angående observationer och de informella intervjuer som skedde under dessa tillfällen gjordes inte i den aktuella situationen utan direkt efteråt. Avsikten med fältanteckningarna var att notera de händelser och iakttagelser som hade gjorts ute på fältet. Anledningen till att anteckningarna skedde i efterhand var att rollen som deltagande observatör inte gav utrymme till att skriva dessa i det aktuella skeendet. Det skulle antagligen ha genererat en obekväm stämning och kanske också ansetts oförskämt att sitta och anteckna under en måltid.

Intervjuer

Under observationstillfällena genomfördes informella intervjuer. De informella intervjuerna kan även beskrivas som informella samtal. Skillnaden mellan dessa skulle kunna beskrivas som att de informella intervjuerna är konversationer med ett syfte och de informella samtalen är mer ett spontant samtal (Niemi 2013). Vid observationstillfällena har de informella intervjuerna kretsats kring studiens syfte och de informella samtalen kan ses som spontana samtal med syfte att vara kontaktskapande. De formella intervjuerna bokades in efter fem observationstillfällen. Förfrågan gick ut till de personer som visat sig villiga till att delta. Vid bokning av intervju tillfrågades personen var han ville ses, antingen hemma hos personen eller i anslutning till restaurangen. Alla intervjupersoner valde att bli intervjuade i ett konferensrum som låg i samma byggnad som restaurangen. Detta gjorde att intervjuerna bokades in antingen innan eller efter lunchen i restaurangen. De intervjuer som skedde innan lunch avslutades med gemensam lunch som även resulterade i ytterligare observationstillfällen. Alla intervjuerna skedde enskilt, med endast respondenten och mig närvarande. De formella intervjuerna har varit en blandning mellan semistrukturerad och ostrukturerad intervju (se bilaga 4). De teman som intervjun berört är bland annat hur respondenten uppfattar restaurangens miljö, personal och restaurangens sociala samvaro. Intervjuerna spelades in och har sedan transkriberats. I tid varierade intervjuerna från en timma till cirka en och en halv timma.

Studiens empiriska material består totalt av:

- 7 observationstillfällen där tiden har varierat mellan 1-2 timmar. Under varje observationstillfälle har det skett informella intervjuer, uppskattningsvis cirka 4 stycken vid varje tillfälle.
- 4 formella intervjuer med fyra personer, tiden har varierat mellan 1- 1.5 timma.

Bearbetning och analysmetoder

Einarsson och Hammar Chiriac (2002) skriver att under etnografiska studier gör forskaren den första analysen av materialet under arbetets gång då fältanteckningar skrivs. Fältanteckningarna för denna studie analyserades från början till slut, detta analysarbete hjälpte mig att formulera frågorna till de formella intervjuerna. Det hjälpte mig även att uppmärksamma visa saker vid nästa observationstillfälle, titta efter något speciellt som framkommit under ett tidigare tillfälle eller att fråga gästerna kring sådant som uppmärksammat.

K. Fangens (Fangen 2005, se Elvstrand, Högberg och Nordvall 2009) analysmodell bygger på en tolkning av materialet i en första, andra och tredje grad. Tolkningar i första graden är mer beskrivande i sin karaktär, i studien har det rört sig om vad människorna på mötesplatsen pratar om, vilka som umgås, sitta bredvid varandra och så vidare. Det har även berört tolkning av besökarnas känslöstämning. Människan tolkar sin omvärld på flera olika plan samtidigt, därför ska dessa tre tolkningsgrader inte ses som åtskilda från varandra, det sker för forskaren en ständig pendling där i mellan enligt Elvstrand, Högberg och Nordvall (2009). Den första tolkningsgraden blev grunden för det fortsatta tolkningsarbetet. Den andra graden av tolkning innebär en djupare förståelse, jag har här försökt fördjupa den vardagliga tolkningen (som berörs av den första tolkningsgraden) av verkligheten genom att koppla ihop den till teoretiska begrepp/teorier för att få en teoretisk förståelse av det upplevda. Här har olika tematiseringar vuxit fram ur studiens insamlade data. Den tredje tolkningsgraden innebär en mer kritisk tolkning där jag försökt se bakom det som kan tolkas som uppenbart. Tolkningen har inneburit ett ifrågasättande för att söka bakomliggande mönster. Denna analysmodell hänger väl ihop med kritisk realism då det handlar om att söka bakomliggande information som inte är direkt observerbar. Den har bidragit till att all data som samlas in bearbetas väldigt väl, vilket kan innebära att jag har minskat risken med att gå miste om något. I det vidare analysarbetet har kodning och tematisering förekommit av det skriftliga materialet (transkriberade intervjuer och fältanteckningar), vilket enligt Kvale och Brinkmann (2009) är till för att forskaren ska kunna organisera det insamlade materialet och finna kärnan i stoftet. Kodningen har inneburit att jag har kopplat ihop delar från texten till olika ord eller begrepp, exempelvis hälsningskontakter, plats, gemenskap, hjälp med mera. Dessa har sedan sammanförts till vidare utvecklade teman som har vuxit fram under analysens gång (Kvale och Brinkmann 2009), exempelvis gemenskapen mellan gästerna eller gemenskapen mellan gäst och personal. Då studien har inkluderat både observationer och intervjuer kan det tänkta insamlade datamaterialet bli ganska omfattande, av den anledningen har dessa analysmetoder varit till en fördel då ett ständigt analysarbete har förekommit samtidigt som jag samlat in ny data.

Studiens reliabilitet, validitet och generaliserbarhet

Begreppen reliabilitet, validitet och generaliserbarhet beskrivs av flera författare och tillämpas på den kvalitativa och den kvantitativa vetenskapstraditionen. Kvale och Brinkmann (2009) skriver att reliabilitet handlar om forskningsresultatets tillförlitlighet och berörs ofta av frågan om resultatet och studiens slutsatser kan bli det samma om det utförs igen vid en annan tidpunkt och av andra forskare. När det kommer till fallstudier lägger Yin (2007) tonvikten vid att det är samma studie som ska genomföras och att detta kan bli problematiskt om inte forskaren har dokumenterat sitt tillvägagångssätt. För att så gott det går säkerställa trovärdighet och noggrannhet för studien så har de formella intervjuerna spelats in och det har förts fältanteckningar direkt efter observationstillfällena. Ledande frågor har undvikits i intervjuguiden för att få ett eget svar utifrån intervjupersonens egen upplevelse. Att återskapa exakt samma fallstudie har jag svårt att se som möjligt, som Bryman (2012) lyfter fram är det svårt att göra om en likadan kvalitativstudie då det är omöjligt att ”frysa” en social miljö eller ett socialt möte.

Inom samhällsvetenskapen handlar validitet om ifall forskningen och den utvalda metoden undersöker det som den är menad att undersöka, i kontext till den aktuella studien. Men validiteten handlar även om trovärdigheten i det som yttras, hur sant ett yttrande kan tolkas att vara (Kvale och Brinkmann 2009). Valideringen ska enligt Kvale och Brinkmann (2009) genomsyra hela forskningsprocessen och inte enbart forskningens slutsatser. För att studien ska säkerställa validitet så långt det är möjligt har studiens syfte och frågeställningar varit i ständigt fokus. Både under observationerna och då intervjuguiden framställdes. Det har även legat i fokus vid utformningen av studiens teoretiska analysram. För att öka studiens validitet vid insamlandet av studiens empiri har både observationer och intervjuer använt som metoder. Genomgående under forskningsprocessen har reflektion skett över det band som skapats mellan studiens nyckelpersoner och mig som forskare. Hur har denna relation haft inverkan på studiens resultat? Hur har jag påverkat observationstillfällena och intervjuerna?

En studies generaliserbarhet kan handla om vilken allmän slutsats som skulle kunna dras och hur väl det fungerar att applicera slutresultatet på till exempel andra personer som inte har ingått i den ursprungliga studien (Bryman 2012). Många kritiker menar att en kvalitativ studie baserad på enbart ett fall ger för lite underlag för generalisering. Yin (2007) skriver att generaliseringar som sker i samband med kvalitativa fallstudier är analytiska och inte statistiska som inom kvantitativa studier. Enligt Bryman (2012) handlar det inom kvalitativa studier inte om att slutresultatet måste kunna appliceras på en hel population utan hur den kunskap som studien har genererat kan användas i jämförelse för att förstå liknande händelser eller situationer. Utifrån det resonemanget skulle studiens resultat kunna jämföras med andra liknande situationer. Genom att material har samlats in både vid observationer, informella och formella intervjuer så bör resultatet vara både trovärdigt och utgöra en bra grund för att dra slutsatser.

Studiens etiska aspekter

Kalman och Lövgren (2012) skriver om Helsingforsdeklarationen som berör de internationella reglerna för forskningsetik, och lyfter fram att forskningen aldrig får gå före försökspersonens välbefinnande. Även då Helsingforsdeklarationen riktar sig till medicinsk forskning som omfattar människor, anses de berörda personernas välbefinnande i denna studie vara av ytterst vikt. Den enskildes välbefinnande har varit i fokus i denna studie där det kontinuerligt har gjorts etiska överväganden för att se vilken nytta studien kan medföra i förhållande till den eventuella skadan som kan drabba de som berörs av studien. Sådant som framkommit i studiens inhämtade empiri och som har tolkats som känslig fakta har därför uteslutits helt, oftast även på grund av att det inte varit av vikt för studiens resultat.

Vidare har Vetenskapsrådets (2013) etiska riktlinjer inom humanistisk och samhällsvetenskaplig forskning varit vägledande i studien. Forskningsetikens krav angående information och samtycke har tagits i anspråk. Deltagarna har informerats om vad studien skall beröra och handla om, de har även informerats om hur studien kommer att gå till och hur den kommer att presenteras (i form av ett examensarbete). Deltagarna har fått ta del av informationen både muntligt och skriftligt, först från enhetschefen och sedan från mig. Samtycke till observationerna inhämtades muntligt vid informationstillfället som jag hade tillsammans med enhetschefen. I samband med de formella intervjuerna har deltagarna fått

både skriftlig och muntlig information, och samtycket har inhämtats muntligt i samband med informationen gällande dessa intervjuer. Information har alltid föregått inhämtning av deltagarnas samtycke, på grund av att deltagarna ska kunna göra en bedömning kring ifall de vill delta eller inte i studien (Kalman och Lövgren 2012). Det som har varit ett etiskt dilemma kring inhämtande av samtycke har gällt de informella intervjuerna, då det har varit svårt att avgöra om hur ofta jag bör informera om att dessa samtal är informella intervjuer. Att informera vid varje samtal skulle kunna störa samtalet och det skulle därför inte bli ett naturligt flöde i samtalet. Det har underlättat att ett av informationsbrevet alltid funnits nära till hands, antingen att det har legat på bordet eller att jag haft med mig extra. Brevet har fungerat som en påminnare både för mig och för gästen, att jag faktiskt är där och gör en studie. Gästerna har även hjälpt till genom att informera varandra om varför jag är där.

Det har även varit av yttersta vikt att jag informerat deltagarna om att de när som helst kan dra tillbaka sitt samtycke under studiens gång och avbryta sitt deltagande, då deltagandet är frivilligt. Information om hur jag som forskare kommer att värna om individernas integritet och anonymitet har också skett. Därför har deltagarna informerats om att de kommer aidentifieras i texten; namnen på informanter och platser som framkommer i studien har därför bytits ut mot andra namn. Informanterna har dock informerats om risken att det kan hända att de känner igen varandra i texten, men att ingen utomstående kommer att kunna känna igen dem. Risken med att de kan känna igen varandra har varit ett etiskt dilemma då jag har empiri som skulle kunna medföra att det utvecklas en obekväm stämning mellan informanterna om de förstår vem som har sagt vad. Därför har sådan information helt uteslutits, den information som kan tolkas som känslig har endast lyfts om det är information som jag själv har observerat och det då går att beskriva ur ett större sammanhang.

Vid bearbetning och analys av studiens insamlade material är det viktigt att ha etiken i fokus för att undvika tolkningsfel mellan forskaren och informanterna (Kvale och Brinkmann 2009). Observationer som sedan följts upp utav informella och formella intervjuer har varit till stor hjälp under studiens gång för att kunna reda ut eventuella frågetecken som uppstått mellan mig och informanten. Detta har hjälpt mig att undvika tolkningsfel, men med det sagt betyder det inte att det går helt att utesluta att tolkningsfel har uppstått.

När det handlar om informella intervjuer är det viktigt att forskaren klargör för respondenten att det är en intervju, det kan annars lätt bli missförstånd då respondenten kan tolka samtalet som ett alldagligt samtal istället för en intervju (Niemi 2013). Detta har jag funnit lite problematiskt, att hitta rätt tillfälle att berätta att det är en intervju som sker. Det som har varit till god hjälp är att ett informationsbrev legat framme, väl synligt, på bordet. Informanterna har även hjälpt till själva genom att informera andra besökare på restaurangen om vad jag gör där och varför jag är där.

Eftersom studien har berört äldre har jag som forskare haft i åtanke att det kan förekomma att någon/några av deltagarna har någon form av demenssjukdom. För att det ska bli etiskt riktigt och att jag som forskare inte utsätter en individ för något som skulle kunna ses som skada för individen har enhetschefen fått fungera som grindvakt (Sjöström 2012). Enhetschefen har därför hjälpt till att välja ut de personer som har kommit att beröras av studien på ett närmare

plan. Jag har även själv försökt undvika att blanda in de gäster som jag själv upplevt blivit negativt påverkade av att jag är där och ställer frågor, i betydelsen att jag upplevt att personen skulle bli orolig av att vara en del av studien i en närmare form så som de informella och formella intervjuerna innebar.

Restaurangen, gästerna och personalen

I detta avsnitt redovisas en empirisk analys av mitt eget insamlade material och i nästa avsnitt kommer jag fördjupa detta med en teoretisk analys. Studiens syfte är att belysa och analysera förekomsten samt betydelsen av ytliga samtal för äldre. Syftet är också att undersöka och diskutera vilken betydelse dessa ytliga samtal kan ha i äldres vardag och om det kan bidra till att skapa sociala gemenskaper. Utifrån studiens syfte har det insamlade materialet delats in i olika teman med underrubriker som redovisas var för sig. Den empiriska analysen åskådliggörs med material inhämtat från både observationer och intervjuer.

De teman som materialet delats in i är:

- Restaurangen
- Gäster och personal
- Gäster emellan

Restaurangen

Restaurangens utformning och tillgänglighet

Restaurangen ligger belägen i utkanten av ortens centrum, det är ett lugnt kvarter som består av mindre hyreshus och lite kommersiell service som exempelvis en mindre mataffär, frisörsalong och pizzeria. Nära restaurangen finns möjlighet till kommunalt transportmedel. Restaurangen har en stor entré med många sittplatser där gästerna kan slå sig ner i väntan på att restaurangen ska öppna. Vid frågor om restaurangens lokal och utformning svarar alla respondenterna att den är bra utformad och de som har hjälpmedel, till exempel rullator, uppger att det inte är några hinder att röra sig med den i lokalen, men att det kan vara besvärligt när det är mycket folk så som vid stora högtider. I lokalen finns det ett runt bord som är placerat i mitten av lokalen. De gånger jag besökte restaurangen var det endast vid ett tillfälle det satt någon vid det borde; och det var när det var upptaget vid alla andra bord. De flesta andra bord är placerade så att de ger god uppsikt över restaurangens entré och kassan. Studiens deltagare bor relativt nära restaurangen och uppger att det är smidigt att ta sig dit, huvuddelen av deltagarna promenerar till restaurangen. De deltagare som promenerar till och från restaurang framhäver promenaden som en viktig del av sin vardag för att hålla i gång, och de flesta uppger att de promenerar i alla väder.

- *"Jag går allt". "Jag vill ju komma ut och röra på mig". "Jag har ju paraply om det skulle regna och när det var snö då gick jag ju hit". (Oskar)*
- *"Jag får gå ändå". "Det värsta är när det regnar och blåser. Men då får en ha jacka på sig eller något, det går bra ändå. En får ju inte ge sig heller, en vill ju vara med".(Hans)*

De bestämda platserna

Redan vid mitt andra besök på restaurangen lade jag märke till att gästerna satt på samma platser, inte bara vid samma bord, utan även på samma plats vid bordet. Tidigt fick jag uppleva hur viktigt det var med de bestämda platserna, jag skulle precis sätta mig ned men blev tillsagd att den stolen ”tillhör” någon annan. Gästerna verkar även ha god kunskap om vilket bord som tillhör vem. Intervjupersonerna benämner bord så som *Tjänstemännens bord*, *Långbordet* och *Damera vid fönstret*.

- *”Min son var med idag och så kom Melker och då sa jag till min pojk att ’du får flytta på dig för nu kommer Melker och han ska sitta där’. Det har inte varit så, att det kommit någon och satt sig där, de känner väl igen att vi sitter där jämt så det är ingen som vågar gå dit”.* (Hans)

Vid ett av observationstillfällena serverade restaurangen påsklunch, detta var väldigt populärt och det kom många gäster den dagen. Kön började inte avta förrän restaurangen nästan stängde och vid ett flertal tillfällen hade gästerna svårt att hitta sittplatser, speciellt sina ”vanliga” sittplatserna. När Karl kom såg jag hur han tittade bort mot sitt vanliga bord som idag var upptaget, jag vinkade då åt honom att sätta sig vid den tomma platsen mitt emot mig, vilket han gjorde. De andra vid bordet såg förvånade ut men hälsade glatt på Karl och tilltalade honom vid hans namn. Denna dag upptäckte jag att till och med jag hade fått en egen sittplats som ”tillhörde” mig.

”Jag hade inte planerat att äta idag utan bara dricka kaffe så jag slog mig ned vid Roland och Hans med en gång. De hade lutat ’min’ stol fram mot bordet, kanske var det för att de visste att jag skulle komma och därför passade stolen för mig.”
(Fältanteckningar 17/4-14)

När det händer något

Intervjupersonerna uppgav att de gillar när det är lite mer folk på restaurangen, dels för att det är roligt för personalen att maten går åt men framförallt att det gör att det ”händer” lite mer och att stämningen blir bättre. De framhöll högtider som något extra spännande, när restaurangen håller påsklunch eller jullunch till exempel och det kommer många gäster. Under påsklunchen som jag närvarade vid var stämningen annorlunda, de var mer livat kring borden och alla verkade vara på extra gott humör, det samtalades och skrattades extra mycket. De dagar när det är lite folk går respondenterna oftast hem tidigare, annars kan de sitta kvar till när restaurangen stänger vid halv två. Under intervjuerna pratade deltagarna också om att det är extra trevligt när det är musikunderhållning i restaurangen.

- *”Ibland är det ju lite musik och så och då är det ju jättetrevligt, det kan ju vara en perfekt dag. Då kommer det lite mer folk, då blir det lite mer rörelse”.* (Karl)

Gäster och personal

Vad är det som lockar?

Under intervjuerna berättade alla deltagare om den renovering som skedde på restaurangen för en tid sedan, restaurangen var då stängd och de fick besöka andra matställen på orten. Alla uppgav att det ändå tyckte att det var bäst på Fjällugglan. Vid frågan vad det var som var så bra med Fjällugglan framhöll alla den goda maten och den trevliga personalen, men också tryggheten i att komma till en plats där de känner igen personalen/gästerna/lokalen och vet hur allt går till.

- *”När de gjorde en renovering här, då åkte vi runt till andra ställen och provade, men det är inget som slår maten här. Vi var nere och åt på xxxx. De pratar inte, bara delar ut maten. Man känner sig lite välkommen, så det gör nog en hel del”* (Om personalen pratar med gästen). *”Jag tycker att det är jättebra och det är ju därför jag går hit varje dag också. Bra matsal, bra personal, så det är till belåtenhet alltihop”*. (Hans)

Frånvaro

Under intervjuerna har det framgått att gästerna känner personalen oftast vid namn, men sällan mer än så. När jag frågade om personalen brukar reagera om de inte varit där på ett tag så svarade alla att då vet oftast personalen varför de inte har varit där, men annars kan de fråga. Den vanligaste anledningen till att gästen inte är där en dag är på grund av att maten inte faller i smaken just den dagen, eller att gästen har andra saker inplanerat vissa dagar. De flesta av gästerna besöker restaurangen varje dag, men några är där cirka fyra-fem gånger per vecka.

- *Och så vet de ju det, att jag är där ibland. Är jag inte här så är jag där, och det vet de om.* (Oskar)

Samtalen vid kassan

Under observationerna lade jag märke till att personalen ofta tilltalade gästen vid namn när hen kom fram till kassan. De gäster som inte tilltalades vid namn av personalen tycktes ändå vara bekanta och de hälsade igenkännande på varandra. Med vissa gäster fördes även lite småprat om alldagliga saker så som vädret och maten som serverades. Personalen verkade även ha vetskapen om vilka gäster som till exempel har nedsatt syn eller hörsel, då pratade personalen tydligare och beskrev vad som lades på tallriken. Studiens intervjupersoner uppgav att personalen vet vilka de är, eftersom de kommer dit så ofta, men att personalen inte känner dem mer än vid namn. En intervjuperson berättade att han inte har presenterat sig ingående eftersom han inte vill verka märkvärdig.

- *”De vet dem vem jag är men jag har inte presenterat mig så här. Nä det är en rädd för att göra, för en vet inte hur de tar det. Många kanske tänker så här; det var allt en märkvärdig en. Så jag vill inte vara märkvärdig, men jag vill tala om vad jag har upplevt”*. (Roland)

Alla intervjupersoner uppger att personalen hälsar på dem och tilltalar dem vid namn när de kommer till restaurangen, ibland frågar personalen även hur de mår. Dessa samtal beskriver de som betydelsefulla i den betydelsen att personalen tycker om dem och kommer ihåg dem. De nämner även att de är lättare att få mer kontakt med de i personalen som står vid kassan än de som är stationerade i köket, men att de känner igen alla i personalen. Med dem i personalen som de har mer kontakt med är samtalen ofta längre och sker mer frekvent, under observationerna lade jag här märke till en viss jargong, en lättsam och kärvänlig jargong mellan gäst och personal. Så här beskriver Hans samtalen med personalen;

”Ja det betyder mycket, jag vet inte de kanske tycker om en, eller ja och så. Så vi kommer liksom bra överens hela tiden, allihop. De i personalen här. Så jag kan ju skoja med vem som helst av dem.”

Gäster emellan

Första besöket

Allra första gången de intervjuade besökte restaurangen gick de dit ensamma utan att känna någon. Några var dock bekanta med ett antal gästerna redan innan, då de hade varit gamla arbetskamrater eller gått i samma skola, men dessa var inte personer som de umgicks med utan endast kände igen från förr. Alla intervjupersoner uppger att det vid den första tiden på restaurangen satt ensamma vid ett eget bord, ofta nere i ena hörnet av restaurangen, men efter ett par gånger blev de sedan inbjudna av andra gäster att sitta med vid deras bord. Några av intervjupersonerna sitter vid restaurangens ena långbord, detta långbord verkar vara känt av de flesta av restaurangens gäster som kommer dit regelbundet. Långbordet är känt för att det brukade vara helt fullsatt, de flesta av dessa personer var gamla arbetskamrater. De intervjupersoner som sitter vid detta långbord idag, berättade att de fick sin plats efter att någon avlidit, och då blev det oftast i kanten av bordet, och allt eftersom personer avled blev de förflyttade in mot mitten av bordet. Nu är det endast ett fåtal personer kvar vid långbordet.

- *”Där vi sitter nu där var ju fullt, var enda stol där, så jag satt bort i ett hörn där. Ja ensam då och så, men så blev det en plats och då ropade de: 'Hans kom, sätt dig här!' Då kände de mig i alla fall, så då fick jag en plats där och sen efterhand så fick jag ju där jag sitter nu. För de gick ju bort en efter en.”* (Hans)

Samvaron

Det var sällan jag observerade att någon satt ensam och åt, de var alltid minst två, men de flesta verkade anlända ensamma och mötte upp någon på restaurangen. Det uppgav även respondenterna, de hade aldrig sällskap dit utan mötte istället upp någon de kände där, de flesta angav orsaken att det var enklast så. Många av intervjupersonerna anländer till restaurangen innan den har öppnat, de möter då upp varandra i entrén där de sitter och samtalar innan det är dags för mat. Några av studiens deltagare håller på samma lag och brukar därför tippa på aktuella matcher, tippningen är på skoj och de vinner inget på det mer än äran att ha tippat rätt. Andra som sitter vid deras bord kan också få vara med och tippa och så även de utifrån som är där och äter ibland. Om deras lag vinner kvällens match brukar den

ena deltagaren ringa den andre för att meddela om vinsten, de pratar endast i telefon vid vinst och inte annars och samtalen berör endast kvällens match.

- *”När det har varit match och vårt lag har vunnit, då ringer alltid Roland varje kväll, då vet jag att nu vann dem när telefon ringer på kvällen. Annars pratar vi inte så.”*
(Hans)

Nästan alla som deltog vid intervjuerna uppgav att de inte träffade varandra utanför restaurangen, utan umgås enbart när de träffas där på restaurangen. De uttryckte att de nog inte har samma intressen och av den anledningen så ses de inte utanför restaurangen. Karl träffar däremot några av sina bordskamrater utanför restaurangen och uttrycker en tacksamhet för att de har fått med honom till en av ortens pensionärsförening.

- *”Ja annars hade jag nog aldrig kommit igång. Det var ju då när jag blev ensam, så det är jag ju tacksam för.”* (Karl)

I övrigt var samvaron god på restaurangen, jag observerade aldrig några bråk eller större problem mellan gästerna. Den enda gången det var lite problematiskt var under påsklunchen då det var många som vistades i lokalen samtidigt, gästerna hade svårt att finna sittplatser och det fördes lite diskussion om vem som skulle få sitta var. Annars var stämningen oftast god. Sällan upplevde jag att gästerna gjorde skillnad på varandras olikheter på ett negativt sätt, respondenterna verkade välkomna alla som ville sitta med vid bordet; de som var yngre, äldre, tjänstemän, någon annans släkting, de som har någon form av funktionsnedsättning, de som har en demenssjukdom med mera. Detta visade sig bland annat genom att den yngre intervjupersonen välkomnades in i gemenskapen och det gjordes ingen skillnad på att personen var yngre än de övriga. Den yngre personen gjorde heller ingen skillnad i att de andra var äldre, och uppgav att gemenskapen var viktig och att åldern inte spelade in.

”Sebastian har som flera av Fjällugglans gäster någon form av funktionsnedsättning. Både Roland och Hans bemöter Sebastian precis som de bemöter alla andra. Sebastian har lite svårt att få fram orden och ofta låter det som att han ryter när han pratar. Detta skojar Roland och Hans om men Sebastian verkar inte ta illa upp utan skojar tillbaka. Jag uppfattar det som att de visar att Sebastian är en i gänget, eftersom det är den jargongen som de har med varandra också.” (Fältanteckningar 17/4-14)

Ge och få hjälp

Under mina observationer lade jag märke till vissa rutiner som gästerna hade mellan sig. De hjälptes åt att bära brickor, hämta kaffe, köpa kakor och andra tjänster så som att köpa en Bingolott till någon som har svårt att ta sig till affären på egen hand. Studiens intervjupersoner uttrycker alla att de är villiga att hjälpa en annan gäst med något om så behövs, även de som inte känner att de klarar av att hjälpa någon annan uttrycker att om de skulle kunna så vill de gärna hjälpa till. De intervjupersoner som mottar hjälp från någon annan gäst uttrycker en stor tacksamhet över detta under intervjun. De i personalen som jag

pratad med och de tjänstemän som gästar restaurangen har också uppmärksammat gästernas hjälpsamma uppträdande mot varandra för mig.

- *"Ja tycker det är jätteskönt, för jag säger så, nästa gång kanske det är min tur och hoppas att jag får hjälp då."* (Hans)
- *"Annars hade jag gärna velat göra det. Men det är ju risken det, jag kan ju tappa en hel bricka i golvet vet du, så det är ju bäst att jag sitter på min stol då än att ska upp och greja med någonting. Annars hade, jag står till tjänst för dem allihop."* (Oskar)

Det som uppstår som problematiskt kring hjälpsituationen är de missförstånd som uppkommer mellan hjälpare och mottagare, dessa missförstånd grundar sig oftast i att mottagaren inte har fysiska förhinder utan hinder som inte kan ses med blotta ögat, till exempel svårt med koordinationen. Förhinder som inte kan ses som fysiska missförstås som exempelvis lathet och utnyttjande. Dessa missförstånd reds vanligtvis inte ut, oftast på grund av att hjälparen inte vill fråga med risken att personen tar illa vid sig.

- *"Och jag vill inte fråga heller vet du. Jag är rädd för att hen tar illa upp, och det vill jag inte."* (Roland)

Vid långbordet är rutinerna väl utarbetade, de går tillbaka till när det var fullsatt vid bordet och rutinerna har levt kvar sedan dess, därför ska de kanske kallas för traditioner. Fortfarande turas gästerna vid bordet om att hämta kaffe, de har en vecka var med denna uppgift och kallar denna rutin för "kaffe-veckan". De turas även om att köpa med sig kakor till restaurangen som de bjuder de andra vid bordet på. Förr när det var fullsatt vid långbordet fördes det en lista över vems tur det var att köpa kakor, men nu när de är färre så har de inte längre någon lista, det berättades under intervju att de känner på sig vems tur det är. Den som fyller år har till uppgift att köpa med sig en tårta och bjuda på till de andra gästerna vid bordet, och så var det även förr när bordet var fullsatt. Utöver dessa traditioner så har gästerna vid långbordet egna rutiner som de utför, till exempel hjälper Hans alltid Sören med brickan. Hans och Sören sitter inte vid samma bord, men alltid när Sören anländer till restaurangen så reser Hans sig upp för att gå och hjälpa Sören med brickan. Innan Hans började hjälpa Sören var det alltid en annan man som hjälpte honom med brickan, Hans sa då att de kunde turas om, men nu är det mest Hans som besöker restaurangen så därför är det oftast han som hjälper Sören numera. Vid flera observationstillfällen såg jag att Sören ställde sin bricka hos Karl som sitter vid bordet intill Sören, Karl hjälper sedan att bära bort Sörens bricka.

"Sören var också där idag och vid två tillfällen var han framme vid disken och frågade efter något. Hans följde Sören med blicken hela tiden och undrade högt vad han gjorde. Jag uppfattade det som att Hans gjorde sig redo för om han skulle behöva resa sig och hjälpa Sören med något mer." (Fältanteckningar 17/4-14)

Samtalen

De samtal som skedde vid borden under observationerna handlade till mestadels om all dagliga saker så som vädret, nyheter, vad som kommer på tv, maten som serveras och så vidare. Även intervjupersonerna själva berättar att det är mest all dagliga samtal som sker, men om det har hänt något tråkigt så kan de berätta om det, till exempel om någon blivit sjuk eller att någon anhörig har avlidit.

- *"Hur skulle du beskriva samtalen? (Jag)*
- *"Nä det blir ju det här lätta, det blir aldrig det där djupa, det blir det ju inte, nä."*
(Hans)

- *"Det är allt möjligt, vad som har stått i tidningen, och vad det är på tv, och vissa grejer som vi gillar och ja. Det ena med det andra. Det är bara vardagssnack. Vad som har hänt. Det är klart, vi talar om ifall det hänt något speciellt så talar vi ju om det och det är ju, något tråkigt ibland kanske, det är ju så, om någon går bort och så."*
(Karl)

De som deltog vid intervju uttryckte att dessa samtal är viktiga trots att det oftast inte är av en djupare karaktär. De framhåller när det är mer folk på restaurangen som något positivt för själva samtalen, i den bemärkelsen att det blir mer samtal när de är flera, annars blir det mest *slöprat*, som en intervjuperson uttryckte det och det är oftast då som de går hem tidigare. Samtalen uttrycks som något viktigt för besöket på restaurangen, och flera uttrycker en sorg för den dagen de inte längre kan ta sig till restaurangen, att bli tvungen att sitta hemma ensam och äta.

"En tänker som så fy fan att sitta hemma och de kommer hem med mat till en vet du. De säger vi alltid jag och Roland, tänk när de kommer med den där burken med mat. Det är ju det sociala, det är ju goare än maten många gånger, kan sitta och koppla av och prata. Det blir hemskt den dagen en får bli sittande så och får hjälp." (Hans)

Under intervjun och vid ett observationstillfälle berättade Karl att förr träffade han fler personer som han åt med på restaurangen, men att några har avlidit eller så kan de inte ta sig till restaurangen så ofta på grund av sviktande hälsa. Av den orsaken var det vid flera tillfällen som jag fann Karl sitta och äta ensam, han uttryckte att det är extra trevligt på restaurangen när han träffar någon som han kan prata med. Under observationerna lade jag märke till att alla gästerna verkade hälsa på varandra, även om de inte satt vid samma bord så hälsade de på varandra. Ibland stannade även några och pratade en stund med gäster vid ett annat bord, innan de begav sig iväg från restaurangen.

- *"Ja det är ju fler, jag känner ju fler här, men inte mer än så där ytligt, så vi pratar och hejar på varandra."* (Karl)

Ofta hände det att gäster kom fram till långbordet när jag satt där, de skojade då med de andra vid bordet om att de hade fått dambesök, men visade även en nyfikenhet i vem jag var. De vid långbordet gick då oftast in och berättade vem jag var och varför jag var där, innan jag själv hann besvara frågan. Alla respondenterna verkade glada över att jag var där och de visade

stort intresse för studien, de frågade ofta hur det gick och om jag tror att jag får ihop något. De frågade även ofta om jag tycker att de gör ett bra ”jobb”, och de skojade mycket med varandra om ifall den andre skulle klara intervjun och få ”godkänt”, som de uttryckte det.

”Alla som jag mötte idag gav mig ett väldigt glatt bemötande och när enhetschefen kom fram till vårt bord sa Roland och Hans till henne att de helst vill att jag kommer varje dag och att det är det bästa som har hänt på restaurangen.”

(Fältanteckningar 15/4-14)

Nästan alla på restaurangen tycktes vara bekanta på ett eller annat sätt. Vissa gäster känner de vid namn och kanske lite bakgrundsinformation, exempelvis att hon är gift med honom och de bor där. Gäster som de inte känner vid namn hälsar de ändå på, av anledningen att de känner igen varandra då de flesta är återkommande till restaurangen. Under observationerna framkom det att några även har fått smeknamn, så som *Han med tidningen* eller *Han med paraplyet*, dessa namn var inga öknamn, utan mer ett konstaterande som att nu kommer *Han med paraplyet och honom känner jag igen, därför hälsar jag*. Det hände vid några få tillfällen att de kom någon eller några som respondenterna inte kände igen, då frågade de varandra om någon visste vem det var eller om de hade sett personen besöka restaurangen tidigare. Under ett av besöken på restaurangen berättade Roland och Hans att de känner igen nästan alla som kommer dit och att de märker om någon inte kommer på ett tag. Jag frågade om de brukar ringa till varandra om de saknar någon, men Roland berättade att det gör de inte, han tror inte folk vill att man ringer eftersom det kan uppfattas som att man är nyfiken.

- *”Är du noga med att heja på alla?”* (Jag)
- *”Ja, de vill man ju göra med de man känner igen. Men sen är det ju sådana som varit här länge som jag inte hejar alls på.”* (Hans)

Sociala nätverksband, Plats/Rum och Gemenskaper

I detta avsnitt görs en teoretisk analys av det samlade materialet. Den teoretiska analysen diskuteras i förhållande till studiens teoretiska ram och tidigare forskning och görs med hjälp av studiens analysmodeller (se avsnittet *Centrala begrepp och teorier*). De teman som den teoretiska analysen delats in i är utifrån analysmodellernas begrepp; Sociala nätverksband, Plats/Rum och Gemenskaper. Dessa teman analyseras övergripande och sedan gemensamt där en sammanvävning görs och de olika delarna ställs i förhållande till varandra. Avsnittet går sedan över i en slutdiskussion som berör studiens slutsatser och därmed knyter an till studiens syfte och frågeställningar.

- **Sociala nätverksband**
- **Plats/Rum**
- **Gemenskaper**

Sociala nätverksband

Ifall vi enbart undersöker sociala nätverksband utefter kategorierna om de är slutna eller öppna så skulle nätverksbanden som utvecklats bland Fjällugglans gäster och mellan gäster och personal kunna jämföras med det som benämns som svaga band. Relationerna som finns på restaurangen kan ses som öppna där nya ”medlemmar” tillåts ett tillträde. Vissa nätverksband mellan gästerna är mer slutna och faller där med in under starka band, exempel på detta skulle kunna vara de sociala relationer som de olika grupperingarna medför vid varje bord. Exempelvis långbordet, de gäster som sitter där idag har endast blivit dit bjudna att sitta med när det funnits plats, och oftast efter att någon fallit i från. Men faktumet är att de bjuder in gäster att sitta med, vilket tenderar samtidigt till att dessa sociala relationer kan kategoriseras som svaga band. Grupperingen mellan borden kan också ses som svaga band, då gästerna oftast stannar vid andra bord för ett kort samtal. Den sortens nätverksband som bäst beskriver de sociala relationer som finns på Fjällugglan är tunna nätverksband, som kommer från en vidareutveckling av Granovetters (1973/83) begrepp frånvarande nätverksband av Henning och Lövgren (2002). De tunna nätverksbanden som finns bland Fjällugglans gäster och deras relation till personalen symboliseras genom att de kan ses om flyktiga och ytliga relationer, men samtidigt verka ha en stor innebörd för den enskilde. Henning och Lövgren (2002) har arbetat fram fyra olika typer av relationer inom tunna bandsteorin, alla dessa relationer har observerats under studiens gång och redovisas här nedan.

Hälsningskontakter och Igenkänningskontakter

Respondenterna uppger att de hälsar på nästan alla av restaurangens gäster och personal och detta har även visat sig under studiens observationer. Ibland utbyter även gästerna korta hälsningsfraser med varandra och med restaurangens personal. Vissa kan de nämna vid namn medan andra känner de enbart igen och hälsar utav den anledningen. Flera av de som gästerna inte kunde namnet på hade fått smeknamn, men dessa smeknamn var inte något som de tilltalade personen vid, utan mest använde internt mellan varandra. Antagligen används dessa smeknamn för att bekräfta inför varandra att nu kommer det någon som de känner igen och därför bör de hälsa, trots det att de inte kan namnet på personen.

De flesta av gästerna var ofta placerade så att de hade god uppsikt över lokalens entré och detta innebar att möjligheten till att hälsa på varandra ökade. Några av respondenterna satt även nära entrén och detta ökade möjligheten ytterligare, oftast kom de nyanlända gästerna då fram till deras bord och utbytte korta hälsningsfraser för att sedan gå och sätta sig vid ett annat bord, detta skedde även när gäster var på väg ut från lokalen. Nästan alla hälsningsfraser som observerades hade en yttlig karaktär, både hälsningsfraserna mellan gästerna och mellan gäster och personal. De samtal som observerades under dessa hälsningsfraser handlade mest om mående, väder och dagens mat som serverades. Gästerna som frågade varandra om mående fick oftast till svar att det var bra/mindre bra, personen gick sällan in med en djupare beskrivning av sin upplevda hälsa. En tanke kring att det inte gavs en djupare beskrivning av den upplevda hälsan kan vara på grund av att personerna endast har en yttlig och flyktig kontakt med varandra och därför inte känner sig bekväma med att dela djupare information än så. Det kan också vara av den anledningen att de inte vill prata om sådana saker på en öppen offentlig plats där andra (som inte borde) kan komma att höra vad som sägs. Att kontakten är

ytlig och flyktig i sin karaktär kan kopplas till de missförstånd som uppstod vid hjälpsituationer, när gästerna inte samtalar om sin upplevda hälsa på ett djupare plan eller inte frågar den andre ges det heller ingen möjlighet till att reda ut dessa missförstånd.

Det framkom under intervjuerna att det var viktigt att hälsa på de gäster som de kände igen och kanske är det en anledning till att de flesta verkade placera sig så att de hade god uppsikt över lokalen. Flera uttryckte även vikten av att personalen hälsar på dem. Oftast hälsade personalen på gästerna vid deras namn och utbytte korta hälsningsfraser, detta beskriver respondenterna som värmande då personalen minns dem. Kan dessa hälsningskontakter anses viktiga för den enskilde då de bekräftar individen genom att hen blir sedd och att hen är välkommen i de sociala relationer som Fjällugglan har att erbjuda?

Hjälpkontakter

Mellan gästerna på restaurangen finns det väl utvecklade hjälpkontakter, då de hjälps åt med att exempelvis bära brickor och hämta kaffe åt varandra. Enligt Henning och Lövgren (2002) utvecklas dessa hjälpkontakter när individerna känner varandra lite bättre. Detta kan jag hålla med om i viss mån. De gäster som ibland hjälper varandra genom att köra någon hem från restaurangen vid dåligt väder eller de som tar med sig mat hem åt en granne kan jag anse känner varandra lite bättre och kanske av den anledningen också hjälper varandra. I övrigt kan jag inte säga att det passar in fullt ut i denna studie. De flesta av gästerna på Fjällugglan verkar vara villiga att hjälpa vem som helst så länge de har möjlighet till det och det verkar inte spela någon roll om de känner den andre eller inte. Kanske kan det vara för att de flesta gästerna är återkommande och att det har utvecklats någon sorts norm att de ska hjälpa varandra. Rutinerna med att hämta kaffe och att bära brickor verkar vara hjälptjänster som har funnits i flera år bland de återkommande gästerna, det verkar även vara en rutin eller kanske mer en slags uppsatt norm att de ska hjälpa den som är i observerbart behov. Om detta har att göra med den samhälleliga normen om normalt hyfs eller om det är en utarbetad norm mellan gästerna skulle vara intressant att veta. Ifall vi utgår från att det är en uppsatt norm att hjälpa varandra kan vi titta på betydelsen av detta, om det är positivt eller negativt. Till största delen kan dessa hjälpkontakter ses som positiva, då gästerna uttrycker både en tacksamhet för den hjälpen som de mottar, men även en glädje att hjälpa någon annan uttrycks. Det kan även diskuteras kring en negativ betydelse av denna norm då det uppstår missförstånd mellan gästerna när någon utan observerbart behov mottar hjälp. Detta kan innebära att mottagaren anses som en avvikare från den uppsatta normen, då hen betraktas som exempelvis lat istället och hjälparen därmed känner sig utnyttjad.

En annan problematik med hjälpkontakterna på restaurangen är att det finns en uttryckt vilja bland de flesta gästerna att få hjälpa till, även bland gäster som känner att de saknar resurserna för att kunna bistå någon annan, men detta är inget som det pratas öppet om. De gäster som upplever sig sakna de resurser som krävs för att exempelvis bära någon annans bricka blir därför passiva då de resurser som personen besitter inte tas tillvara på. Kan anledningen till att dessa resurser inte uppmärksammas vara på grund av att de sociala relationer som finns på restaurangen är ytliga och flyktiga i sin karaktär och därför är detta inget som diskuteras? Ingen känner sig manad att ta vara på dessa resurser och den enskilde framhåller inte sin vilja

till att bistå på grund av att ett sådant yttrande skulle innebära ett större djup som inte passar sig i dessa sociala relationer som är ytliga och flyktiga i sin karaktär?

Fler anledningar till att gästerna hjälper varandra kan vara att de faktiskt anser att de känner den andre på grund av att de stöter på varandra nästan dagligen. En annan tanke är att den som erbjuder sig att hjälpa någon vill fortfarande känna sig aktiv och vara en resurs för andra som är i behov, som dels kan vara viktigt för att hålla igång den egna hälsan men också för att få känna sig betydelsefull. Eller så är det så enkelt som att alla de intervjuade är hyggliga människor som gillar att stå till tjänst med det som de kan.

Ytliga umgängeskontakter och samtals – och informationskontakter

Ur empirin kan flera sociala relationer lyftas fram som går att koppla till ytliga umgängeskontakter. Henning och Lövgren (2002) beskriver de ytliga umgängeskontakterna som att individerna känner varandra så pass bra att de stannar för att hälsa och samtala lite kort, samtalen berör då oftast mer än endast korta hälsningsfraser. På ett sätt kan det anses att de sociala relationerna som finns mellan gästerna är av karaktären starka band på grund av att gästerna träffas återkommande nästan varje dag och har bestämda bordskamrater som de möter upp, och därmed skulle dessa sociala relationer inte alls passa in under teorin om tunna band. Med stöd av den empiriska analysen går det att argumentera för att dessa relationer passar in under denna teori då flertalet av gästerna endast träffas på restaurangen, det ligger heller inget krav i att de ska träffas och det ger sig till uttryck till exempel då gästerna berättar att de inte brukar meddela varandra om de inte kan ta sig till restaurangen en dag, de brukar heller inte fråga varandra varför någon inte har varit där. Att de inte frågar varandra kan vara på grund av att de oftast redan vet varför personen inte varit där. Det kan också vara på grund av den nyfikenhet som Roland nämnde, att det kan uppfattas som att personen snokar i den andres privatliv eftersom de inte känner varandra mer än som ytliga bekanta, vilket är ytterligare en anledning till att kalla de observerade sociala relationerna som finns på Fjällugglan för ytliga umgängeskontakter. Under de formella intervjuerna frågade jag om de skulle vilja umgås med varandra även utanför restaurangen, de flesta svarade då att de inte tror att den andre skulle vilja det eller att de tror att den andre har andra intressen. Ett umgänge utanför restaurangen uppfattade jag som något de inte samtalat med varandra om, utan enbart dragit egna slutsatser kring den andres tankar om ett sådant umgänge. Är även det till följd av att relationerna endas är av en yttlig och flyktig karaktär och det är anledningen till att detta inte samtalas om?

I de ytliga umgängeskontakterna finns även andra typer av kontakter, vilka jag benämner som samtalskontakter och informationskontakter, vilket skulle kunna förtydliga tunna bandsteorin. Samtalskontakterna skulle i denna studie kunna vara de sociala relationer som exempelvis utgörs mellan bordskamraterna, alltså mellan de gäster som möts för att gemensamt äta på restaurangen. Dessa kontakter beskriver de flesta gästerna som bekantskaper, i den bemärkelsen att de inte känner varandra på ett djupare plan där de har stor kunskap om den andra personen. Samtalen som sker vid borden uttrycker gästerna ha en yttlig karaktär och det var även det jag observerade vid mina besök. Både samtalen som skedde mellan gästerna och mellan gäster och personal hade en yttlig karaktär. Ytliga i den bemärkelsen att de inte hade

något större djup, samtalen handlade mest om väder och vind och sådant som har hänt runt omkring på orten. Ibland kunde gästerna dock föra lite djupare diskussioner om nyheter, så som den aktuella politiska debatten. Men i det stora hela handlade samtalen mest om triviala saker. Vid de få tillfällen som jag observerade att det skedde djupare samtal var oftast på grund av att jag själv hade inlett samtalet och ställt följdfrågor av en djupare karaktär.

De samtal som handlade om sådant som hänt på orten och övriga nyheter kan kallas för informationskontakter, genom dessa kontakter håller gästerna sig informerade om det som sker i deras omvärld. Den information som människorna delar mellan varandra anser Svensson (2006) som viktig, till exempel kan den delade informationen om vad som händer på orten ge en ökad känsla av samhörighet med samhället, då personen fortfarande känner att hen är delaktig på grund av att hen är insatt i den aktuella situationen. Ett exempel på detta är en av intervjupersonerna som håller sig informerad om vad som händer i den lokala pensionärsförening som han är medlem i men inte längre aktivt besöker.

Även om de flesta samtal som skedde på restaurangen var ytliga framställde gästerna dessa samtal som viktiga. Det var viktigt för gästen att ha någon att prata med när han besökte restaurangen och det var även viktigt med de korta hälsningsfraser som utbyttes med personalen. Gästen upplevde att han var ihågkommen och kanske till och med omtyckt. Samtalen mellan gästerna uttryckte gästen som viktiga för besöket, att behöva sitta ensam och äta ansågs som något tråkigt och negativt. Anses dessa ytliga samtal som betydelsefulla av anledningen att ett samtal är bättre än inget samtal alls? Och att det därför inte spelar någon roll om samtalet är av en enbart ytlig karaktär. Spelar den upplevda gemenskapen en större och mer betydande roll än själva samtalets innehåll?

Plats/Rum

I likhet med Paulsson och Ringsby Jansson (2008) vill jag skilja på begreppen plats och rum och tillämpa deras beskrivning. Rummet är det som omger oss, det konkreta som vi kan uppleva, i detta fall är Fjällugglans lokal det konkreta rummet som jag kan uppleva med alla sina bord och stolar. Platsen är det som är rumsligt avgränsat, alltså Fjällugglan sett som en restaurang eller mötesplats. Ur ett objektivt perspektiv kan jag titta efter egenskaper i miljön, till exempel kan jag avgöra hur jag kan använda rummet; handla mat. Ur ett subjektivt perspektiv kan jag söka efter vilka möjligheter som finns för samspel med andra. Fjällugglan räknar jag till de rum och platser som anses vara offentliga, av den orsaken benämner jag restaurangen som en lokal offentlig mötesplats, då den är öppen för vem som helst att besöka.

Lokal offentlig mötesplats

En av anledningarna som tycks göra att gästerna lockas till restaurangen är att den ligger inom rimligt avstånd från deras hem (objektivt perspektiv). De flesta framhäver dock vikten av promenaden som något positivt och att de kan göra andra ärenden på vägen till och från restaurangen. Denna betydelse som gästerna lägger till Fjällugglans placering går hand i hand med de lokala offentligheterna som Ringsby Jansson (2013) beskriver utifrån platser som är öppna och tillgängliga för de som vill besöka dem. De lokala offentligheterna beskrivs också som hemtama och ger besökaren en känsla av trygghet. Gästerna som besöker Fjällugglan är

där nästan dagligen och de uppvisar ett hemtamt beteende när de vistas i lokalen, i den bemärkelsen att de kan rutinerna som följer vid varje besök, de känner till varandras sittplatser och uttrycker sig att vara bekväma med att vistas i restaurangen. De lokala offentligheterna framställs även som spännande platser, även om gästen kan Fjällugglans vanliga rutiner och besöken liknar varandra så kan vad som helst hända en dag på restaurangen. Detta medför en spänning om att varje dag inte är den andre lik, gästerna framhåller det extra roligt när det händer något på restaurangen, exempelvis när det är musikunderhållning, när det får tillfälle att prata med någon eller när det kommer många gäster (subjektivt perspektiv). Även det att restaurangen är öppen för vem som helst medför en spänning när det kommer nytt folk och gästar, den reguljära gästen blir då nyfiken på vem den nya personen är. Denna nyfikenhet kan även spegla sig i att nästan alla Fjällugglans gäster tar sig sittplatser som är placerade så att de har god uppsikt över vad som sker i rummet, speciellt med god uppsikt över restaurangens entré. Henning och Lövgren (2002) skriver att de fyra olika kontakterna inom tunna bandsteorin kan bidra till att skapa en social identitet hos individen. I sin forskning beskriver de hur individens sociala identitet kan ses som en lokal identitet då den kopplas till ett lokalt sammanhang, i denna studie kan Fjällugglan ses som ett lokalt sammanhang där individerna har möjlighet att utveckla en lokal identitet. Den lokala identiteten som utvecklats bland gästerna kan beskrivas genom den känsla av tillhörighet och trygghet gästerna tillskriver Fjällugglan som plats. Känslan av tillhörigheten visar sig bland annat genom de bestämda sittplatserna som har observerats bland gästerna, men även genom de intervjuades uttryckta upplevelse av att vara igenkänd bland både personal och andra gäster, vilket i sig skapar en känsla av trygghet till platsen.

Informell samvaro

På restaurangen har mindre nära sociala relationer utvecklats mellan gästerna, vilket är en viktig betydelse för de lokala offentligheterna enligt Ringsby Jansson (2002). Dessa platser har enligt författaren en benägenhet i att utveckla detta slag av relationer då platserna kan ses som informella mötesplatser, och det märks då gästerna vanligtvis har flera som det umgås med på restaurangen men inte utanför. Detta kan kopplas till det som Oldenburg (1999) benämner som informell samvaro, en samvaro utan krav där gästen kan delta i gemenskapen i den utsträckning som så önskas. Några av de intervjuade framhäver betydelsen av den sociala samvaron som restaurangen ger möjlighet till medan andra framhäver matens betydelse för besöket.

Vem har tillträde?

Ringsby Jansson (2013) skriver att marginaliserade och utsatta grupper oftast är hänvisade till specifika platser i samhället, så kallade normzoner. Därför kan lokala offentligheter bidra till att minska en samhällslig exkludering för dessa grupper, eftersom vem som helst ska vara välkommen till platserna skapas en frizon bortom normzonerna. Kan faktumet att Fjällugglan är öppen för vem som helst innebära en sådan minskad exkludering för de som besöker restaurangen? På Fjällugglan har besökarna möjlighet till att träffa i stort sett vem som helst, men även då restaurangen är öppen för alla så är de flesta gästerna pensionärer. Detta kan ha att göra med att restaurangen är kommunalt driven och på grund av det inte har möjligheten att marknadsföra sig, med risken att konkurrera med privatägda restauranger på orten. Även då

Fjällugglan är öppen för alla så finns det ändå faktorer som hindrar ett tillträde, faktorer så som hälsa och ekonomi. Flera nämner bekanta som inte längre kan ta sig till restaurangen på grund av försämrad hälsa och många nämner även den egna sorgen över att en dag vara den som inte längre kan ta sig dit. Vidare skriver Ringsby Jansson (2013) om hur frizoner kan hjälpa den enskilde med att ge utrymme för eget handlande som kan leda till personlig utveckling och hur frizonerna ger den enskilde möjligheten till att vistas i ett sammanhang där personen inte blir sedd som till exempel klient. På Fjällugglan har några utav gästerna utvecklat rutiner, exempelvis kaffe-veckan eller hur de hjälper en annan gäst, vilket kan visa på det utrymme för eget handlande som ges på restaurangen. Dessa rutiner bidrar även till att gäster som i andra sammanhang har rollen som exempelvis klient får en annan roll på restaurangen, rollen som hjälpare eller rollen som deltagare i en gemenskap som inte berörs av den vanliga normzonen som de annars kan vara hänvisade till.

Gemenskaper

Enligt det idealiska och kommunitaristiska perspektivet av gemenskap kan de gemenskaper som är utvecklade på restaurangen ses som beroende av att restaurangen håller öppet och att det finns gäster som besöker restaurangen. Skulle gemenskapen försvinna om restaurangen stängde? Och i så fall vilken gemenskap? Antagligen så skulle den gemenskap som finns mellan gästerna och personalen upphöra då de inte längre träffas. Medan vissa av de gemenskaper som är utvecklade mellan gästerna skulle nog kvarstå, detta visade sig genom att ett flertal gäster besökte andra restauranger tillsammans då Fjällugglan höll stängt för renovering. Å andra sidan skulle den stora gemenskap som finns mellan alla gästerna försvinna, då de antagligen inte skulle besöka samma restaurang längre om de tvingades att byta. Ur det postmoderna perspektivet, där gemenskaper ses som flyktiga och människor deltar i olika sammanhang skulle kunna liknas vid den ”rotation” som observerats mellan restaurangens gäster när de besöker andra bord för ett kortare samtal, de ”kliver” då ur en gemenskap för att istället träda in i en annan. I ett mer modernt perspektiv av gemenskaper söker vi efter en beskrivande och värderande betydelse för att definiera gemenskapen (Eriksson 2013). Därför kommer jag nu att övergå i att beskriva de gemenskaper på Fjällugglan som har observerats och samtidigt lyfta fram hur dessa har värderats utifrån gästerna och så som jag själv har upplevt dem.

De gemenskaper som har observerats kan delas in i fem olika kategorier:

- Gemenskapen i att vara gäst
- Gemenskapen mellan gäst och personal
- Gemenskapen mellan gästerna vid samma bord
- Gemenskapen mellan alla gäster
- Gemenskapen kring denna studie

Gemenskapen i att vara gäst

Möjligheten att besöka restaurangen förenar alla gästerna till en grupp, vilket kan ses som en gemenskap. Alla gemenskaper innebär dock ett uteslutande för någon annan (Eriksson 2013). Det som ger gästerna möjlighet till denna gemenskap är att de fortfarande har så pass god

hälsa att de kan ta sig till restaurangen. En annan orsak till denna möjlighet är att de har råd ekonomiskt att besöka restaurangen. Vid ett observationstillfälle kom en person till restaurangen som saknade pengar, person i fråga skulle då haft med sig en lapp från socialtjänsten som visade att hen fick lov att äta där, eftersom även denna lapp saknades fick personen inte någon mat. Personen hade tillträde till platsen, men kunde inte utnyttja den efter sitt ändamål, och därmed innebar besöket ett utslutande ur den gemenskap som restaurangen har att erbjuda.

Gemenskapen mellan gäst och personal

Gemenskapen mellan gästerna och personalen uppfattade jag som kärvänlig och varm. De hälsade alltid glatt på varandra och visade varandra intresse. Gästen upplevde i många fall att gemenskapen med personalen var viktig. En del framhöll att kontakten var viktig enbart för att den innebar ett utbyte (gästen fick mat). Medan andra betonade den sociala kontakt som gemenskapen innebar som minst lika viktig. En gäst uttryckte även en längtan efter att få berätta vad personen ifråga har upplevt i livet. Alla gästerna uppgav att de oftast inte känner personalen mer än vid namn och att det var likadant omvänt. Det skulle vara intressant att se personalens syn på det hela, om de vet mer om gästen än enbart personens namn. Det jag observerade var att personalen kanske inte känner gästen så väl men de har lite kunskaper kring nästan varje gästs situation, detta gavs bland annat till uttryck när personalen serverade maten och de till exempel talade högre till de personer som de uppenbarligen visste hade sämre hörsel. Ökar denna kunskap den upplevda känslan av gemenskap mellan gäst och personal?

Gemenskapen mellan gästerna vid samma bord

Gemenskapen mellan gästerna som jag ser det var väldigt god trots att de sällan eller aldrig umgås på andra ställen eller har en djupare relation till varandra så som likartade intressen eller god kunskap om den andre. Stämningen mellan gästerna var alltid välkomnande och trevlig, de gjordes sällan skillnad på varandras olikheter utan alla var välkomna precis som de var, vilket visade sig genom att gästerna inte gjorde någon observerbar skillnad på om den andre vid bordet var yngre/äldre, pensionär/tjänsteman eller funktionsnedsatt med mera. Huxhold, Miche och Schüz (2013) visade i sin studie hur viktigt det är med den sociala gemenskapen och hur den upplevda känslan av välbefinnande ökar hos den enskilde i gemenskapen med personer som inte ingår i den egna familjen. Kan detta vara anledningen till att gästerna inte uppmärksammade varandras skillnader, som exempelvis ålder?

De gånger jag upplevde att gemenskapen mellan gästerna var mindre bra så berodde det oftast på missförstånd gästerna emellan, som vanligtvis uppstod vid hjälpsituationer. Dessa missförstånd tärde ibland på gemenskapen, eftersom de gav upphov till en underliggande irritation då de inte ventilerade kring den upplevda situationen och delade sin syn på det hela. Under påsklunchen då det var fler besökare i restaurangen och gästernas vanliga sittplatser blev ändrade märktes både den goda och den mindre bra samvaron mellan gästerna. Det diskuterades om vem som skulle få sitta var och ibland blev det sura miner när någon till exempel passade en plats åt någon annan. Men denna dag tycktes gästerna vara extra måna om varandra och villiga att hjälpa till med allt de kunde stå till tjänst med.

Gemenskapen mellan alla gäster

Gemenskapen mellan alla gäster kan ses som flyktig, ungefär som gelén i en lavalampa; den rör på sig, omformar sig, men tillhör ändå den stora helheten på samma gång. Nästan alla gäster verkar vara bekanta med varandra på ett eller annat sätt, vissa umgås med varandra när de besöker restaurangen och andra hälsar de endast på. Hallstedt, Högström och Nilsson (2013) skriver att samtalet har en viktig funktion till att upprätthålla gemenskaper, här tänker jag att även det kortaste samtalet som ett enkelt *Hej* kan ha denna viktiga funktion. Ett enkelt hälsande skulle kunna tolkas som ett bekräftande av den enskildes deltagande i gemenskapen. I forskningen framhålls också betydelsen av gemenskapen som det primära framför vikten av samtalets innebörd (Hallstedt, Högström och Nilsson 2013)

Gemenskapen kring denna studie

När jag bjöd in Karl att sitta med vid det bord som jag satt vid under påsklunchen verkade det vara min studie som förenade dem alla, dels för att nu satt alla intervjupersoner vid samma bord men också för att de pratade om studien som ”*våran*”.

”Karl sa skrattande till Oskar; ’jag hoppas att vi blir godkända!’ Sedan tittade han mot mig och log och sa; ’Vi måste ju se till så vi får godkänt’. Oskar, Hans och Roland skrattade och höll med och sa; ’ja det måste vi ju få’. De refererade inte till uppsatsen som min utan som vår. Det är vi som skall lyckas inte bara jag”.
(Fältanteckningar 17/4-14)

Kan gemenskapen kring studien ha bidragit till det som Åhnby, Svensson och Henning (2013) skriver om i sin forskning kring en framtidsverkstad? Gästerna fick komma samman och sträva mot samma mål, där de upplevde att de hade en stor chans till inflytande över situationen. Kan detta då ha genererat till den upplevda gemenskapen som skapades kring denna studie? Gästerna gavs chansen att bidra, de sågs som personer innesittande med viktiga resurser och de fick ett tillfälle att delta i ett nytt sammanhang.

Sammanvävning

Utifrån studiens analysmodeller görs här en sammanvävning av den teoretiska analysen. Utifrån analysmodell 1 (se avsnittet om *Centrala begrepp och teorier*) kan vi se hur de olika delarna Sociala nätverksband, Plats/Rum och Gemenskaper kan kopplas samman.

Fjällugglan ser jag som en plats med möjlighet till skapandet av sociala gemenskaper, människor kan mötas och uppleva något tillsammans och på så sätt ingå i en gemenskap. Restaurangen ger även möjlighet till att utveckla gemenskaper med andra människor; gästerna har utvecklat en gemenskap till varandra, men också en gemenskap till personalen. Dessa gemenskaper består av sociala relationer som kan beskrivas som flyktiga och ytliga, men ändå ha en stor betydelse för gästen, och där med i sin karaktär likna de sociala relationer som går in i teorin om tunna nätverksband. Samtidigt som det finns en gemenskap mellan människorna på Fjällugglan så har det också utvecklats en gemenskap till platsen; att vara gäst på Fjällugglan är något som förenar alla gästerna och det förenar även gästerna med

personalen. Om inte restaurangen, som plats, skulle finnas så skulle det heller inte finnas några utvecklade sociala nätverksband och därmed inte några utvecklade gemenskaper. Självklart skulle det vara helt möjligt att utveckla dessa sociala nätverksband på en annan plats där personerna ingår i en annan gemenskap, men chansen att dessa relationer och gemenskaper ser exakt likadana ut skulle då minska eftersom det antagligen inte skulle vara samma personer som besöker den nya platsen.

Även då de sociala nätverksband som utgör relationerna som finns på Fjällugglan inte är några starka nätverksband, så framkommer det ändå att dessa relationer är viktiga för gästen. Dessa sociala relationer är starkt förankrade till Fjällugglan som plats då det är nästan enbart där som gästerna träffar varandra, detta skulle kunna innebära att om gästen slutar att besöka restaurangen så skulle även det sociala nätverksbandet lösas upp. Eftersom dessa sociala relationer är starkt knutna till platsen så formas även en starkare gemenskap, i betydelsen att gemenskapen blir starkare då gästerna ingår i ett socialt nätverk som har platsen som en gemensam nämnare.

Utifrån studiens omfattning är det svårt att besvara frågan på hur dessa delar skulle kunna rangordnas, alltså vilken av delarna som ger upphov till den andra eller tredje och på så sätt förenar dessa tre i en sorts kugghjulseffekt (se *analysmodell 2* i avsnittet *Centrala begrepp och teorier*). Det som däremot går att säga är att de tre delarna är i sig viktiga delar för att ge upphov till de andra delarna. Och med det sagt menar jag inte att de andra delarna inte skulle existera om någon del fall bort, eftersom denna studie inte visar belägg för en sådan teori.

Slutsatser och diskussion

Syftet med studien var att belysa och analysera förekomsten samt betydelsen av ytliga samtal för äldre. Det var också att undersöka vilken betydelse ytliga samtal kan ha i äldres vardag och om det kan bidra till att skapa sociala gemenskaper. De slutsatser som jag har gjort från min studie presenteras här med koppling till studiens frågeställningar.

Väder och vind

Den här delen handlar om hur det ytliga samtalet kan beskrivas. Studiens resultat visar att ett *ytligt samtal* skulle kunna definieras av de samtalen som gästerna för mellan varandra och med personalen. Samtalen handlar mest om väder och vind, alltså triviala saker utan ett större djup. Dessa samtal kan också beskrivas som kortvariga, de varar de ofta inte så länge och här tänker jag mest på de samtal som sker mellan gäst och personal. Då dessa samtal oftast är korta och inte djupa i sin karaktär kan heller inte den längtan som en gäst uttryckte besvaras; att få berätta om sitt liv och vad hen har upplevt. Samtalen som förs mellan gästerna är också kortvariga i den bemärkelsen att det pratas inte så länge om samma ämne. De ytliga samtalen skulle också kunna beskrivas som spontana, till exempel de samtal som förs mellan gäst och personal. Det faller sig naturligt att personalen hälsar på gästen och exempelvis besvarar frågor kring maten. Gästerna nämner själva att samtalen som förs är mest ytliga och saknar djup. Det var även det som observerades. Det som gästerna samtalade om handlade mest om sådant som berörde nuläget; hur vädret var, vilken mat som serverades, vad som hänt i deras omvärld med mera. Att samtalen saknade djup kan exemplifieras av de missförstånd som

ibland uppstod runt hjälpsituationen. Missförstånden reddes inte ut då gästerna var rädda för att den andre ska ta illa upp och därför fördes det inte på tal. Ett sådant samtal skulle kunna innebära ett djupare samtal, där personen får mer kunskap om den andres situation och den andre delar med sig och släpper in personen lite närmare i sitt liv.

Nyhetsankare

Det här stycket handlar om vad som förmedlas i de ytliga samtalen. Det som förmedlades i de ytliga samtalen var bland annat information som berörde gästernas omvärld. Till mesta dels handlade informationen om lokala nyheter som hänt på orten men även nyheter i övrigt, där de informerade varandra om den aktuella politiken, intressanta matcher med mer. Informationen håller gästen uppdaterad på sin omvärld och kan ge en känsla av att fortfarande vara en del av ett större sammanhang. Detta kan exempelvis kopplas till Karl som fortfarande håller sig uppdaterad kring den pensionärsförening som han inte längre aktivt deltar i. Det som också förmedlas i de ytliga samtalen är en bekräftelse, samtalet bekräftar att personen är sedd och välkomnar gästen in i den gemenskap som restaurangen har att erbjuda. Detta ger sig till uttryck då gästerna beskriver samtalen med personalen som värmande och att dessa samtal kanske innebär att personalen tycker om dem. Hälsningsfraserna som förs mellan gästerna beskrivs som viktiga, dels av anledningen att det är viktigt att hälsa på dem man känner igen eftersom det kan anses oartigt annars. Men dessa hälsningsfraser innebär också ett bekräftande av den andre personen, de erkänner att de ser varandra och de välkomnar varandra in i restaurangens gemenskap. Det som de ytliga samtalen inte förmedlar är en djupare kunskap om den andre, vilket dels innebär en problematik för de missförstånd som uppstår eftersom dessa inte reds ut. Denna ytliga kunskap om den andre försvårar även för att en djupare relation ska utvecklas, i betydelsen att gästerna även umgås utanför restaurangen, på grund av att de inte samtalar om ett sådant alternativ.

Fjällugglan

Den här delen handlar om vilken betydelse platsen har för att skapa ytliga samtal. Fjällugglan som plats har en viktig betydelse för möjligheten att skapa ytliga samtal. Då restaurangen ses som en lokal offentlig mötesplats faller det sig naturligt att utbyta kortare mer ytliga samtal med den personen möter. Då de ytliga samtalen ofta är spontana bidrar platsens karaktär för dessa att skapas. Restaurangen är en mötesplats som i sin karaktär är informell, i betydelsen att gästen inte behöver vara på ett visst sätt för att kunna få lov att tillträda platsen, bortsett från de allmänna normer som redan finns kring att vistas på allmän plats (exempelvis ej berusad). Att Fjällugglan är informell i sin karaktär och att vem som helst är välkommen att besöka den ökar chansen till att ytliga samtal förs. Det faktum att platsen innebär ett utbyte av varor (pengar/mat) ökar också chansen till att ytliga samtal uppstår mellan gäst och personal, men också mellan gästerna i kön till kassan. Eftersom restaurangen är öppen för alla så innebär det också att gästerna kan träffa på bekanta och då utbyts oftast kortare hälsningsfraser som är av yttlig karaktär. De nätverksband som utvecklats mellan gästerna på Fjällugglan ökar också möjligheten till ytliga samtal då nästan alla gästerna är bekanta med varandra på ett eller annat sätt, av den anledningen är det ganska naturligt att de inleder ytliga samtal med varandra som exempelvis berör det aktuella vädret. Fjällugglan är en mötesplats där det finns stora potential till skapandet av tunna nätverksband, och eftersom det är en lokal

offentlig mötesplats är relationerna av en mer informell karaktär. Av den anledningen är det ingen som tar på sig ansvaret att ta tillvara på de resurser som gästerna innehar som kan hjälpa dem i en personlig utveckling. Det skulle innebära ett djupare samtal och därmed en djupare relation, vilket inte är något som krävs på den här typen av mötesplats. En sådan fördjupad relation skulle kunna vara bra för den personliga utvecklingen, men det skulle också kunna innebära att gästen faller tillbaka i rollen som exempelvis klient, vilket skulle medföra att mötesplatsen inte längre går att anse som en frizon och därmed få en mer formell strukturerad karaktär.

Väder och vind hos Fjällugglan skapar sociala gemenskaper

Det här stycket handlar om hur ytliga samtal och platsen tillsammans kan bidra till att skapa sociala gemenskaper för äldre. Studiens resultat visar på att Fjällugglan är en plats för möjlighet till social gemenskap för äldre. Platsens karaktär är informell och öppen för alla, detta ökar möjligheten till skapandet sociala gemenskaper då vem som helst är välkommen till restaurangen och de regler/normer som finns på platsen är av en mer allmän karaktär. På grund av platsens karaktär ökar även möjligheten att ytliga samtal formas mellan gästerna och mellan gäst och personal. De sociala relationerna som observerats på restaurangen går i många fall att likna med tunna nätverksband, eftersom gästerna endast har en ytlig och flyktig kontakt med varandra. På grund av att nätverksbanden är tunna är det också vanligare med ett samtal som är av en ytlig karaktär, då personerna endast är bekanta med varandra och enbart ses där.

De tunna nätverksbanden inleds ofta av den kategori som Henning och Lövgren (2002) kallar för igenkänningskontakter, där personer börjar hälsa på varandra på grund av att de känner igen varandra. Då flera av restaurangens gäster är återkommande känner de flesta igen varandra, detta igenkännande kan underlätta att ytliga samtal tar form. Det börjar med ett hälsande i form av ett nickande mot den andre, som symboliserar att personerna ser och välkomnar varandra in i den gemenskap som utgörs av att gästa samma plats. Denna gest utvecklas sedan till att personerna utbyter korta hälsningsfraser som är av en ytlig karaktär. I vissa fall utvecklas även kontakten till en hjälpkontakt, där gästerna hjälper varandra med olika saker när de vistas i restaurangen. Det som började som en enkel nickning har sedan utvecklats till en ytlig umgängeskontakt, där gästerna pratar lite mer med varandra men samtalet har fortfarande oftast av en ytlig karaktär. Detta kan återkopplas till den ”resa” några gäster har gjort från det att de började komma till restaurangen till det att de fick plats vid långbordet. För att återkoppla till Figur 3 (se avsnittet *Centrala begrepp och teorier*) så kan det ytliga samtalet ses som en funktion och språngbräda till att de olika kontakterna övergår till en annan form av kontakt. Det innebär alltså att det ytliga samtalet både tar form inom varje kontakt men samtidigt finns i övergången mellan kontakterna, och bidrar då till att kontakterna utvecklas och tar en annan form. Det ytliga samtalet håller på så sätt de sociala gemenskaperna levande.



Figur 4: Fritt efter Henning och Lövgren (2002), med en ny koppling till det ytliga samtalet.

Se figur 4 ovan som är en utveckling av figur 3. Det ytliga samtalet bidrar till utvecklandet av den sociala gemenskap som finns mellan gästerna på Fjällugglan och tillsammans med att restaurangen är en lokal offentlig mötesplats är det lättare för att ytliga samtal ska uppstå och därmed att skapa sociala gemenskaper för äldre. Platsens karaktär förenklar möjligheten till att ytliga samtal förs. De tunna nätverksbanden som utgör gästernas sociala relationer bidrar till att det är oftast ytliga samtal som förs. Platsen bildar tillsammans med dessa nätverksband till en social gemenskap där de huvudsakliga samtalen är av en ytlig karaktär. Även om nätverksbanden är tunna och samtalet är ytligt bidrar det till en viktig gemenskap för de äldre på Fjällugglan.

Betydelsen för det socialpedagogiska arbetet med äldre

En ökad förståelse om det ytliga samtalets betydelse skulle i det socialpedagogiska arbetet kunna generera till att hitta nya vägar för att förebygga socialt utanförskap och underlätta i arbetet med att utveckla mötesplatser för äldre. Det ytliga samtalet kan vara en främjande faktor för att skapa gemenskaper med andra, vilket är extra viktigt för människor som dragit sig undan/uteslutits från sociala sammanhang av en eller flera anledningar. För äldre människor har ofta den sociala kontakten med andra människor minskat på grund av att många nära och kära har fallit bort, därmed kan det ytliga samtalet främja till att skapa nya sociala gemenskaper. Det ytliga samtalet borde uppmärksammas i relation till de platser som räknas som lokala offentliga mötesplatser där nya gemenskaper kan ingås och där platsen i sig bidrar till detta skapande på grund av sin informella karaktär och därmed ökar möjligheten till att ytliga samtal förs. Det ytliga samtalet kan fungera som en språngbräda in i en gemenskap, och det kan också fungera som utvecklande av denna gemenskap så som visas i Figur 4, där exempelvis en hälsningskontakt kan utvecklas till en hjälpkontakt. Förståelsen av det ytliga samtalets betydelse kan även underlätta det vardagliga arbetet med äldre inom äldreomsorgen. En ökad förståelse av det ytliga samtalets betydelse kan här innebära att socialpedagogen kan uppmärksamma att brukarens deltagande kan vara betydelsefullt för den enskilde trots att hen kanske inte aktivt deltar i det (ofta) ytliga samtalet som sker t.ex. vid fikabordet. Fokus borde ligga på själva interaktionen och den gemenskap som interaktionen innebär.

Under min utbildning till socialpedagog har jag fått lära mig om betydelsen att försöka höra det som inte sägs och att se det som inte syns. Ett sådant perspektiv kan vid första anblicken verka svårt och främmande, men det triggas en extra ansträngning, som är av särskild vikt i arbetet med människor. Det är ur det jag vill uppmärksamma vikten av förståelsen om den sociala gemenskap som det ytliga samtalet har betydelse för. Båda kan vara svårfångade men samtidigt så viktiga. Att öka förståelsen av det ytliga samtalets betydelse kan underlätta det vardagliga arbetet med äldre inom äldreomsorgen och generera till att nya vägar hittas för att motverka socialt utanförskap.

Förslag till kommande studier

Studien bygger på vilken betydelse det ytliga samtalet tillsammans med platsen har för att skapa sociala gemenskaper för äldre. I denna studie rör det gemenskaper som omfattas av tunna nätverksband och en plats som är en offentlig arena för vem som helst. För kommande studier skulle det vara intressant att se om det ytliga samtalet har någon betydelse för sociala relationer som omfattas av starka nätverksband, eller att se om det ytliga samtalet kan ha en bidragande faktor till att sociala relationer utvecklas från tunna nätverksband till starka nätverksband.

Referenslista

Arnsvik, Andreas (2013). ”Vikten av mötesplatser för socialt utsatta”. I Eriksson, Lisbeth, Nilsson, Gunilla & Svensson, Lars A. (red.). *Gemenskaper. Socialpedagogiska perspektiv*. Bokförlaget Daidalos.

Berglund, Stig-Arne (2000). *Social pedagogik: i goda möten skapas goda skäl*. Lund: Studentlitteratur

Bryman, Alan (2011). *Samhällsvetenskapliga metoder*. 2., [rev.] uppl. Malmö: Liber

Bryman, Alan (2012). *Social research methods*. 4. ed. Oxford: Oxford University Press

Cedersund, E och Olaison, A. (2009). Kommunikation i livet på äldre dagar: Om användningen av samtalsanalys i forskning om äldreomsorgens vardag. I Jönson, Håkan (red.). *Åldrande, åldersordning, ålderism*. Linköping: Linköping

Danermark, Berth (2003). ”Kritisk metodpluralism – intensiv och extensiv forskningsdesign”. I Danermark, Berth, Ekström, Mats, Jakobsen, Liselotte & Karlsson, Jan Ch. *Att förklara samhället*. 2., [omarb.] uppl. Lund: Studentlitteratur.

Einarsson, Charlotta & Hammar Chiriac, Eva (2002). *Gruppobservationer: teori och praktik*. Lund: Studentlitteratur

Elvstrand, Helene, Högberg, Ronny och Nordvall, Henrik (2009). "Analysarbete inom fältforskning". I Fejes, Andreas & Thornberg, Robert (red.). *Handbok i kvalitativ analys*. 1. uppl. Stockholm: Liber

Eriksson, Lisbeth (2013). ”Inledning”, ”Mobilisering för kollektiv självutveckling – en teoretisk ram”. I Eriksson, Lisbeth, Nilsson, Gunilla & Svensson, Lars A. (red.). *Gemenskaper. Socialpedagogiska perspektiv*. Bokförlaget Daidalos. Hänvisar till Paul Natorp (1904). *Sozialpädagogik*. Stuttgart: Framanns Verlag.

Eriksson, Lisbeth (2013). ”Inledning”, ”Mobilisering för kollektiv självutveckling – en teoretisk ram”. I Eriksson, Lisbeth, Nilsson, Gunilla & Svensson, Lars A. (red.). *Gemenskaper. Socialpedagogiska perspektiv*. Bokförlaget Daidalos.

Ernst Bravell, Marie (2007). *Care trajectories in the oldest old*. Diss. (sammanfattning) Jönköping: Hälsohögskolan, 2007.

Granovetter, Mark S. (1973). The strength of weak ties. *American journal of sociology*, vol. 78 (6), p. 1360-1381.

Granovetter, Mark S. (1983). The Strength of Weak Ties: A Network Theory Revisited. *Sociological Theory*, Vol. 1, p. 201-233.

Gynnerstedt, Kerstin (2011). "Tredje åldern – i ett socialt medborgarskapsperspektiv". I Gynnerstedt, Kerstin, Gynnerstedt, Kerstin & Wolmesjö, Maria. *Tredje åldern: sociala aspekter och medborgarskap*. 1. uppl. Malmö: Gleerups utbildning

Hallstedt, Pelle, Högström, Mats och Nilsson, Riitta (2013). "Samtal - en väg till gemenskap för äldre". I Eriksson, Lisbeth, Nilsson, Gunilla & Svensson, Lars A. (red.). *Gemenskaper. Socialpedagogiska perspektiv*. Bokförlaget Daidalos.

Henning, Cecilia och Lövgren, Sophia (2002). *Lokala sammanhang och identiteter: om grannkontakters plats i en föränderlig värld*. Jönköping: Hälsohögskolan.

Huxhold, O., Miche, M., & Schüz, B. (2013). Benefits of having friends in older ages: differential effects of informal social activities on well-being in middle-aged and older adults. *Journals of Gerontology, Series B: Psychological Sciences and Social Sciences*, 69(3), 366–375, doi:10.1093/geronb/gbt029. Advance Access publication May 16, 2013

Kalman, Hildur och Lövgren, Veronica (2012). "Etik i forskning och etiska dilemman". I Kalman, Hildur & Lövgren, Veronica (red.). *Etiska dilemman: forskningsdeltagande, samtycke och utsatthet*. Malmö: Gleerups.

Korp, Helena och Risenfors, Signild. (2013) "Etnografi i forskning och ungdomars vardag". I Erlandsson, Soly I. & Sjöberg, Lena (red.). *Barn- och ungdomsforskning: metoder och arbetssätt*. 1. uppl. Lund: Studentlitteratur.

Kvale, Steinar & Brinkmann, Svend (2009). *Den kvalitativa forskningsintervjun*. 2. uppl. Lund: Studentlitteratur

Madsen, Bent (2006). *Socialpedagogik: integration och inklusion i det moderna samhället*. Lund: Studentlitteratur

Merriam, Sharan B. (1994). *Fallstudien som forskningsmetod*. Lund: Studentlitteratur

Molin, Martin (2013). "Delaktighet och gemenskap på internet – om webbaserade gemenskapers betydelse för identifikationsprocesser hos ungdomar i gymnasiesärskolan". I Eriksson, Lisbeth, Nilsson, Gunilla & Svensson, Lars A. (red.) (2013). *Gemenskaper. Socialpedagogiska perspektiv*. Bokförlaget Daidalos.

Niemi, Mariella (2010). *Naturbaserade aktiviteter i daglig verksamhet och gymnasiesärskola: en studie om personer som lär långsammare och om trädgårds- och naturbruksarbetets möjligheter och begränsningar i ett socialt perspektiv*. Diss. Göteborg : Göteborgs universitet 2010. Tillgänglig på Internet: <http://hdl.handle.net/2077/22215>

Niemi, Mariella (2013). "När spontanitet ger upphov till forskningsmaterial – den informella intervjun". I Erlandsson, Soly I. & Sjöberg, Lena (red.) (2013). *Barn- och ungdomsforskning: metoder och arbetssätt*. 1. uppl. Lund: Studentlitteratur

Oldenburg, Ray (1999 [1997]). *The great good place: cafés, coffee shops, bookstores, bars, hair salons, and other hangouts at the heart of a community*. New York: Marlowe

Paulsson, Jan & Ringsby Jansson, Bibbi (red.) (2008). *Boende och sociala sammanhang: för människor med funktionshinder*. 1. uppl. Lund: Studentlitteratur

Putnam, Robert D. (2001 [2000]). *Bowling alone: the collapse and revival of American community*. London: Simon & Schuster

Ragin, Charles (1992). "Casing" and the process of social inquiry. I Ragin, Charles C. & Becker, Howard S. (red.). *What is a case?: exploring the foundations of social inquiry*. Cambridge: Cambridge University Press

Ringsby Jansson, Bibbi (2002). *Vardagslivets arenor: om människor med utvecklingsstörning, deras vardag och sociala liv*. Diss. Göteborg: Univ., 2002

Ringsby Jansson, Bibbi (2002). *Vardagslivets arenor: om människor med utvecklingsstörning, deras vardag och sociala liv*. Diss. Göteborg : Univ., 2002. Hänvisar till Sören Olsson (2000). *Stadens attraktivitet och det offentliga stadslivet*. Umeå: CERUM, Umeå universitet

Ringsby Jansson, Bibbi (2013). "Den lokala offentliga arenan". I Eriksson, Lisbeth, Nilsson, Gunilla & Svensson, Lars A. (red.). *Gemenskaper. Socialpedagogiska perspektiv*. Bokförlaget Daidalos.

Sjöström, Stefan (2012). "Grindvakter och den kritiska forskningen". I Kalman, Hildur & Lövgren, Veronica (red.). *Etiska dilemman: forskningsdeltagande, samtycke och utsatthet*. Malmö: Gleerups.

Svensson, Lars (2006). *Mötesplatser på landsbygden: om äldre människor, gemenskap och aktiviteter*. Diss. Göteborg : Göteborgs universitet

Taylor, Steven J. och Bogdan, Robert (1998). *Introduction to qualitative research methods: a guidebook and resource*. 3. ed. New York, N.Y.: Wiley

Tillgänglig på Internet: <http://urn.kb.se/resolve?urn=urn:nbn:se:hj:diva-1027>

Tornstam, Lars (2011). *Åldrandets socialpsykologi*. 8., rev. utg. Stockholm: Norstedt

Watt Boolsen, Merete (2007). *Kvalitativa analyser: [forskningsprocess, människa, samhälle]*. 1. uppl. Malmö: Gleerup

Yin, Robert K. (2007). *Fallstudier: design och genomförande*. 1. uppl. Malmö: Liber

Åhnby, Ulla, Svensson, Lars A & Henning, Cecilia (2013). Delaktighet och gemenskaper skapar engagemang. I Eriksson, Lisbeth, Nilsson, Gunilla & Svensson, Lars A. (red.). *Gemenskaper. Socialpedagogiska perspektiv*. Bokförlaget Daidalos.

Öberg, Peter (2002). Livslopp i förändring. . I Andersson, Lars (red.). *Socialgerontologi*. Lund: Studentlitteratur.

Elektroniska källor

Nationalencyklopedin (2014). *Rum*. [Elektronisk]. Tillgänglig: <http://www.ne.se/lang/rum/296302> [2014-03-27].

Nationalencyklopedin (2014). *Plats*. [Elektronisk]. Tillgänglig: http://www.ne.se/sve/plats?i_h_word=plats [2014-03-27].

Statistiska centralbyrån (2014). Befolkningsstatistik i sammandrag 1960-2013. [Elektronisk]. Tillgänglig: http://www.scb.se/sv/_Hitta-statistik/Statistik-efter-amne/Befolkning/Befolkningens-sammansattning/Befolkningsstatistik/25788/25795/Helarsstatistik---Riket/26040/ [2014-07-27].

Vetenskapsrådet (2013). Forskningsetiska principer inom humanistisk och samhällsvetenskaplig forskning 2013. [Elektronisk]. Vetenskapsrådet: Stockholm
Tillgänglig: <http://www.codex.vr.se/forskningshumsam.shtml> [2014-04-10].

Bilaga 1 Informationsbrev



HÖGSKOLAN VÄST

för Individ och Samhälle

Avdelningen för Socialpedagogik och Sociologi

2014-04-04

Till

Enhetschef xxxx xxxx

Trollhättans Stad

Hej,

Mitt namn är Sandra Alleborg och jag studerar på Högskolan Väst till Socialpedagog. Till sommaren är jag klar med utbildningen och i vår skriver jag en uppsats som också blir mitt examensarbete.

Jag är intresserad av äldres vardagsliv och deras upplevelser av att delta i sociala gemenskaper. Ett område som jag är särskilt intresserad av är hur samtalet kan leda till gemenskap på lokala offentliga mötesplatser. Därför kommer fokuset i min uppsats att handla om det.

Jag vill med detta brev be om tillstånd att utföra observationer som en del av min studie vid den lokala lunchrestaurang som anordnas av er. Jag beräknar att delta vid ca 5 tillfällen där fokus läggs på att lära känna och samtala med besökarna samt att få en uppfattning om vad samtalet kan ha för betydelse för att skapa gemenskaper. Jag planerar även att utföra intervjuer vid senare tillfälle med ca 4-5 personer. Dessa kommer att väljas ut bland de besökare som är intresserade att medverka i studien.

Studien kommer att följa de etiska riktlinjer som gäller vid forskning. Detta innebär bland annat att allt insamlat material från observationer och intervjuer kommer att hanteras konfidentiellt. Alla personer som är med i studien kommer att vara anonyma. De som har tillgång till det insamlade materialet är min handledare, min examinator och jag själv.

Med vänliga hälsningar

Sandra Alleborg

Du kan nå mig via:

Mail: sandra.alleborg@student.hv.se

Tel: xxxx – xxx xxx

Handledare är:

Lars A Svensson, lektor och Fil Dr i Socialt arbete. Institutionen för Individ och Samhälle.

Högskolan Väst.

lars.a.svensson@hv.se

Hej,

Det är jag som är Sandra och kommer från Högskolan Väst. Jag ska delta i verksamheten några gånger, detta är en del av mitt examensarbete som kommer presenteras i en uppsats.

Jag är intresserad av äldres vardagsliv och deras upplevelse av att delta i gemenskaper. Ett område som jag är särskilt intresserad av är hur samtalet kan leda till gemenskap på olika mötesplatser, som exempelvis denna lunchrestaurang. Därför kommer mycket av min uppsats att handla om det.

Jag vill med detta brev informera er om att jag kommer befinna mig på lunchrestaurangen vid cirka 5 tillfällen. Jag vill delta och se vad som händer under tiden ni är här på lunchrestaurangen. Jag hoppas att jag får lära känna er och få en möjlighet att samtala med er om era upplevelser av att vara besökare på lunchrestaurangen.

För att jag skall komma ihåg vad som händer kommer jag att föra anteckningar. Allt insamlat material från observationerna och samtalen kommer att hanteras så att de som läser uppsatsen inte kommer att känna igen någon av er.

Din medverkan är viktig för min studie, jag hoppas att vi ses!

/Sandra

Om du har frågor kan du nå mig via:

Telefon: xxxx – xxx xxx

E-post: sandra.alleborg@student.hv.se

Min handledare är:

Lars A Svensson, lektor och Fil Dr i Socialt arbete.

Högskolan Väst.

E-post: lars.a.svensson@hv.se




Bild på mig

Bilaga 3 Samtyckesbrev



Institutionen för individ och samhälle
Avdelningen för Socialpedagogik och Sociologi

2014-04-04

Får jag intervjua dig?

Hej!

Jag heter Sandra Alleborg och studerar till Socialpedagog på Högskolan Väst i Trollhättan.

Till sommaren är jag klar med min utbildning och jag kan då arbeta som t.ex. biståndshandläggare eller äldrepedagog inom äldreomsorgen.

Just nu håller jag på med en undersökning om samtalets betydelse för att skapa gemenskaper för äldre. Studien skrivs som en uppsats och kommer att bli mitt examensarbete. För att få en bra grund till min studie är din medverkan viktig för mig. Jag vill gärna träffa dig för att ställa några frågor om hur du upplever gemenskapen på lunchrestaurangen och hur din vardag ser ut.

Intervjun kommer att ingå i min uppsats. Du kommer att vara anonym, vilket innebär att de som läser uppsatsen inte kommer att veta vem du är eller var du bor. Det är du som avgör om du vill vara med i studien. Även om du har påbörjat intervjun så kan du när som helst avbryta intervjun.

Om du undrar över något efter vår intervju får du gärna kontakta mig.

Med vänlig hälsning
Sandra Alleborg

Vid frågor kan du nå mig via:

Telefon: xxxx – xxx xxx

E-post: sandra.alleborg@student.hv.se

Min handledare är:

Lars A Svensson

Fil dr och lektor i socialt arbete

Högskolan Väst

E-post: lars.a.svensson@hv.se

Bilaga 4 Intervjufrågor

Inledande frågor:

- **Berätta om dig själv**
Födelseort, boende, ålder, civilstånd, arbete och pension.
- **Berätta om dina intressen i livet**
Som ungdom/vuxen och idag.
- **Berätta om hur din vardag ser ut i dag**
Exempelvis hur en vecka ser ut.
- **Berätta om eventuell hjälp i vardagen**
Kommunen eller/och anhöriga/vänner. Vilka personer är viktiga i din vardag?
- **Berätta om varför du kommer till matsalen**
När kom du hit första gången och med vem?

Fördjupande frågor:

Vad betyder det för dig i din vardag att komma till matsalen och att få träffa andra där?

Lokalen och personalen

- Hur många brukar komma till matsalen? (under en dag, under en vecka, helg och under högtid)
- Föredrar du när det är mycket eller lite folk i matsalen? Varför?
- Vad tycker du om matsalen som lokal? Trevlig, lättillgänglig m.m.
- Hur väl känner du och personalen som jobbar i matsalen varandra?
- Vad är ditt intryck av personalen?
- Brukar du prata med personalen? Om vad?
- Vad betyder matsalens personal för dig i din vardag?

Gästerna

- Hur tar du dig till matsalen? Har du sällskap dit med någon?
- Kände du någon av gästerna innan du började gå till matsalen? I så fall, på vilket sätt?
- Har du lärt känna några av de som kommer till matsalen?
- Vilka personer umgås du med i matsalen?

- Har du fått några nya vänner genom att komma till matsalen?
 - Brukar ni prata med varandra i telefon?
 - Umgås ni tillsammans på andra ställen än matsalen?
 - Har du bjudit hem någon som du lärt känna i matsalen?

- Pratar du med några av de som kommer till matsalen?
- Pratar du mer med vissa?
- Vad brukar ni prata om?
- Hur viktigt är det för dig att du har någon att prata med när du besöker matsalen?
- Brukar ni hjälpas åt i matsalen? I så fall med vad?

- Är det någon av gästerna som hjälper dig med något i matsalen?
 - Med vad?
 - Hur blev det så?
 - Vad tycker du om den hjälpen du får?

- Hjälper du någon utav gästerna med något i matsalen?
 - Med vad?
 - Hur blev det så?
 - Vad tycker du om att ge den hjälpen?
 - Hur kommer det sig att det är du som har den rollen?

- Kan du beskriva hur en perfekt dag i matsalen skulle kunna se ut för dig?
 - Vem är där?
 - Vad är det för mat?
 - Hur är personalen?
 - Vad samtalas det om?

Avslutande frågor

- Är det något mer du vill berätta?
- Är det något du undrar innan vi avslutar intervjun?

Högskolan Väst
Institutionen för individ och samhälle
461 86 Trollhättan
Tel 0520-22 30 00 Fax 0520-22 30 99
www.hv.se