



## **Lärares medvetenhet om mobbningsplaner.**

**Författare: Ulrika Jönsson & Sara Algebäck**  
**Handledare: Gunilla Levén**

**Enskilt arbete i pedagogik 10 poäng, fördjupningsnivå 1**

**10 p Uppsats**

**Institutionen för Individ och samhälle**

**Januari 2004**

## Sammanfattning

**Arbetets art:** Examensarbete i pedagogik C 10p

**Titel:** Lärares medvetenhet om mobbningsplaner

**Sidantal:** 32

**Författare:** Sara Algebäck, Ulrika Jönsson

**Handledare:** Gunilla Levén

**Datum:** Januari 2004

---

**Bakgrund:** Genom Lpo -94 har termen värdegrund myntats och utgör den formella basen i skollagen. I 2 § och tredje stycket i skollagen går att utläsa att den som verkar inom skolan har i uppdrag att främja jämlikhet mellan könen och genom ett aktivt förhållningssätt motarbeta kränkande behandling såsom mobbning, i alla former. Skolans värdegrund har genomgått en förändring genom Lpo -94, nu ligger tonvikten på att aktivt bekämpa alla tendenser till trakasserier och att ingen i skolan skall utsättas för mobbning.

Det finns många bra exempel på vetenskapligt beprövade modeller för att stävja mobbning men även många verkningslösa. Ett större ansvar och större utrymme i hur man går tillväga mot mobbning måste finnas på varje skola. Mobbning är absolut inget problem att negligera. Vi har använt oss av olika pedagogiska helhetsperspektiv samt en rad olika mobbnings teorier som underlag för vårt resultat.

**Syfte:** Syftet med studien är att få kunskap om lärares medvetenhet om mobbningsplaner samt att undersöka vilka kriterier mobbningsplanerna utarbetas efter och vad det är som ligger till grund för innehållet.

**Metod:** Vår metod är kvantitativ med en kvalitativ bearbetning av insamlad information utifrån en hermeneutisk vetenskapssyn som betyder tolkningslära och förståelse. Syftet med en kvalitativ bearbetning av resultatet är att få en djup kunskap av resultatet. Vi vill försöka förstå och analysera resultatet genom att hitta mönster, teman och kategorier i materialet som sedan kan ligga till grund för den slutgiltiga rapporten.

Vi har använt oss av enkätfrågor som berör fyra teman vilket är värdegrunden, mobbningsplanens utgångspunkt, arbetsgång och lärares syn på handlingsplan mot mobbning samt två inledande frågor om kön och ålder.

### Resultat:

Lärarna jobbar aktivt med värdegrunden genom olika diskussionsformer som underlag för att främja det sociala klimatet på skolan och skapa god trivsel, stärka självkänslan bli medvetna om hur man förhåller sig till varandra. Lärarna känner till att det finns en mobbningsplan på deras skola. Båda kommunerna tycker att det är rektorn som har huvudansvaret om mobbning uppstår. Lärarna vet att mobbningsplanen uppdateras varje läsår. I stort sett alla lärare i båda kommunerna använder sig av Farstamodellen dock i kommun ett har man modifierat modellen med motivering att föräldrarna anses viktiga och delges om mobbning uppstår.

Majoriteten av lärarna i båda kommunerna är tillfreds med skolans mobbningsplan men man kan ana en viss tveksamhet i svaren i och med att de inte känner sig särskilt påläst om mobbningsplanen. Vi har kommit fram till att lärare i vår undersökning inte har någon större vetskap om vad mobbningsplanen innehåller utan att det oftast är mobbningsteamet som griper in när mobbning uppstår. Lärarna vet var mobbningsplanen finns om de vill sätta sig in i innehållet men de kan inte säga vad som står i den. Uppstår mobbning så skickar de vidare fallet till mobbningsteamet. De likheter vi såg i utformandet av mobbningsplaner var att majoriteten av lärarna i båda kommunerna använde sig av Farstamodellen men att skillnaden i den ena kommunen var att man i större utsträckning involverade föräldrarna i akuta skeden dvs. när mobbning har uppstått. I huvudsak är det mobbningsteam och elevvårdsteam som tar fram skolans mobbningsplan. Samarbete med föräldrar förekommer inte vad vi har fått ta del av i undersökningen.

# Innehållsförteckning

<b>Inledning</b> .....	1
<b>Bakgrund</b> .....	3
<b>Värdegrunden</b> .....	3
<b>Styrdokument</b> .....	5
<b>Skolkod</b> .....	6
<b>Kommunikation</b> .....	6
Kompissamtal.....	7
<b>Mobbningsmodeller</b> .....	7
Olweus program.....	7
Farstamodellen.....	8
Kritik av Farstamodellen.....	9
Österholmsmodellen.....	9
Hornings modell.....	10
<b>Pedagogiskt perspektiv på barns utveckling och socialisation</b> .....	10
Bronfenbrenners utvecklingsekologiska modell.....	11
Prosocialt beteende.....	11
Identitetsbilden.....	11
<b>Syfte</b> .....	13
<b>Frågeställning</b> .....	13
<b>Metod</b> .....	14
<b>Metodval</b> .....	14
<b>Utarbetandet av enkät</b> .....	14
<b>Urval</b> .....	15
<b>Genomförande</b> .....	15
<b>Datainsamling</b> .....	15
<b>Studiens tillförlitlighet och giltighet</b> .....	16
<b>Databearbetning</b> .....	16
<b>Resultat</b> .....	17
<b>Värdegrunden</b> .....	17
Arbetsätt, kommun 1.....	17
Kommun 2.....	17
Socialt klimat utifrån värdegrunden, kommun 1.....	17
Kommun 2.....	18
<b>Sammanfattning, Värdegrunden</b> .....	18

<b>Mobbningsplanens utgångspunkt</b> .....	18
Lärares vetskap om mobbningsplan på skolan, kommun1.....	18
Kommun 2.....	18
Yttersta ansvaret om mobbning uppstår, kommun 1.....	19
Kommun 2.....	19
<b>Sammanfattning, Mobbningsplanens utgångspunkt</b> .....	20
<b>Arbetsgång</b> .....	20
Framställning av mobbningsplan, kommun 1.....	21
Kommun 2.....	21
Modeller i mobbningsplanen, kommun 1.....	21
Kommun 2.....	21
Åtgärdande insats mot mobbning, kommun 1.....	21
Kommun 2.....	21
<b>Sammanfattning, Arbetsgång</b> .....	22
<b>Lärares syn på skolans handlingsplan mot mobbning</b> .....	22
Lärares tillfredsställelse till skolans mobbningsplan, kommun 1.....	22
Kommun 2.....	22
Ansvaret om förebyggande arbete mot mobbning, kommun 1.....	22
Kommun 2.....	23
Lärares vetskap om mobbningsplanens innehåll, kommun 1.....	23
Kommun 2.....	23
Övriga synpunkter, kommun 1.....	23
Kommun 2.....	23
<b>Sammanfattning, Lärares syn på skolans handlingsplan mot mobbning</b> .....	24
<b>Diskussion</b> .....	25
<b>Värdegrunden</b> .....	25
<b>Mobbningsplanens utgångspunkt</b> .....	27
<b>Arbetsgång</b> .....	28
<b>Lärares syn på skolans handlingsplan mot mobbning</b> .....	30

## Litteraturlista

## Bilaga

## Inledning

I mitten på 90-talet förändrades strukturen på skolororganisationen. Den tidigare regelstyrda skolan avreglerades mot en modernisering av det offentliga skolväsendet, vilket innebär att skolan har blivit målstyrd. I den decentraliserade skolan har strukturen förändrats i beslutsfattandet. Nu beslutar politikerna om mål medan skolledarna, lärarna och skolan ges utrymme till att styra över själva innehållet i hur målen ska uppfyllas (Agell, 2001). Omstruktureringen har lett till större frihet för skolväsendet att tolka och forma metoder för att uppnå de mål som finns i läroplanen (Malten, 1997), vilket innebär att organiseringen och genomförandet av skolverksamheten är ansvarsområden som vilar på kommunerna (Jacobsson & Sahlin-Andersson, 1995).

Kommunernas riktlinjer och ramar för målstyrningen skall ge skolledarna utrymme för deras professionalitet att påverka arbetsklimatet och atmosfären, för att målmedvetet skapa en målstyrd undervisning. Skolans större ansvar att skapa strukturer för hur målen skall uppnås bidrar i samklang med skolplanen att skolans förändringskraft stimuleras. Tanken bakom reformeringen från centralstyrning till målstyrning var att höja kvalitén i verksamheten för att genomslagskraften skulle äga rum i klassrummet, detta skulle innebära en interaktiv undervisningsform mellan både lärare och elever, som gemensamt formar vägen för de uppsatta målen. (Jacobsson & Sahlin-Andersson, 1995).

Genom Lpo -94 har termen värdegrund myntats och utgör den formella basen i skollagen. I 2 § och tredje stycket i skollagen går att utläsa att den som verkar inom skolan har i uppdrag att främja jämlikhet mellan könen och genom ett aktivt förhållningssätt motarbeta kränkande behandling såsom mobbning, i alla former. Skolans värdegrund har genomgått en förändring genom Lpo -94, nu ligger tonvikten på att aktivt bekämpa alla tendenser till trakasserier och att ingen i skolan skall utsättas för mobbning (Agell, 2001).

Utifrån vår undersökning vi gjorde i B-uppsatsen, där vi undersökte och jämförde några lokala handlingsplaner från grundskolan för att uppfylla läroplanens värdegrund med tonvikt på mobbning, konflikter och annan kränkande behandling utifrån perspektiven förebyggande, åtgärdande och uppföljande åtgärder, blev vi intresserade av vilken vetskap lärare har om innehållet i mobbningsplanerna på grundskolorna och huruvida de tillämpas.

Att läsa om mobbning i massmedia är ingen ovanlighet. Olika mobbningsfall har uppmärksamats i media, det kan bero på att agerandet mot mobbning har blivit tydligare i och med Lpo -94. Birgitta Rudenius har gjort en studie om vilka skador och efterverkningar mobbning ger upphov till. Rudenius menar att följderna från mobbning i grundskolan följer offret upp i vuxen ålder med svårigheter att knyta sociala kontakter, ångestattacker och mardrömmar. Enligt Rudenius ligger det på politikernas ansvar att skolorna måste bli bättre på att tillämpa och jämföra mobbningsplaner som finns ute bland skolorna. Det finns många bra exempel på veten-

skapligt beprövade modeller för att stävja mobbning men även många verkningslösa. Ett större ansvar och större utrymme i hur man går tillväga mot mobbning måste finnas på varje skola. Mobbning är absolut inget problem att negligera (Engström, Svenska Dagbladet, 2002-09-23).

Barnen i vårt samhälle är oerhört viktiga eftersom de är bärare av vårt framtida samhälle, därför handlar det om att till varje pris värna om tryggheten och göra skolgången så harmonisk så möjligt ur ett välmående perspektiv. Det skapar goda förutsättningar om skolan kan garantera en trygg miljö för eleverna genom en väl vetenskaplig beprövad mobbningsplan som fungerar får vi trygga individer som kan fullgöra sina studier på ett fullgott sätt, utan att behöva oro sig för att bli trakasserade. Värdegrunden ska spela en betydande roll i skolan, utifrån den etiska dimensionen har skolan stora potentialer att påverka och förankra de grundläggande värdena. Här ser vi en viktig uppgift för skolledarna att på ett adekvat sätt ta till vara på dessa möjligheter. De normer och värderingar skolan för över till eleverna speglar det förhållningssätt skolans aktörer förhåller sig gentemot varandra. Därför är det oerhört viktigt att definiera skolans värdegrund så att den blir normativ för skolans synsätt, eftersom den främjar aktning för varje människas egenvärde och respekt för sina medmänniskor.

Mobbning måste ständigt bekämpas och utvärderas i skolan. Skolans ansvar måste utvecklas så att den svarar mot uppställda mål. Hur det ska kunna ske är ingen lätt fråga, men självfallet måste nya metoder prövas, utvecklas och utvärderas. En sådan process måste ske i en dynamisk samverkan mellan skolans personal och elever och inte minst med föräldrarna. Vi ska titta på hur man går till väga när man tar fram mobbningsplanerna på några skolor i två kommuner.

## Bakgrund

### Värdegrund

I den nuvarande decentraliserade skolan är konfliktperspektivet synliggjort i en vidare bemärkelse. Öppenheten vid konflikter och mobbning har lett till diskussioner som i sin tur stärkt hanteringen mot mobbning (Ellmin, 1989). Den etiska dimensionen i Lpo -94 har fått en mer betydande och central plats där man framhäver grundläggande värden som att varje människa har rätt till att inte bli föremål för kränkande behandling. Integriteten ska respekteras såsom individens frihet, och alla människor ska ses utifrån ett perspektiv av lika värde. I samhällets normer ska jämställdhet mellan kvinnor och män råda samt ödmjukhet och solidaritet med de svaga och utsatta. Tydligheten med krav på mobbningsplaner är större med Lpo -94, detta är en viktig uppgift skolan har att förmedla och förankra till våra elever eftersom vårt samhällsliv vilar på dessa grundläggande värden (Agell, 2001).

Definitionen av den svenska värdegrunden togs först i bruk i slutet på 90-talet som ett mer etablerat begrepp. Värdegrunden som definition är en konstruktion utav interpersonella fenomen som skapats i interaktion där människor i dynamisk samverkan kommunicerat och diskuterat fram en gemensam värdegrund. Varifrån den nutida värdegrunden kommer ifrån kan man se till nationella läroplaner där olika styrdokument för skola och utbildning utgörs av texter som handlar om barnuppfostran som genomsyrar den samhälleliga synen. Därav har diskursanalyser inom samhällsvetenskaplig forskning varit en hjälp att lyfta fram värderingar, moraliska aspekter, attityder, uppfattningar, tankegångar och förhållningssätt som tillsammans har kunnat utgöra en värdegrund för svensk skola (Hedin & Lahdenperä, 2000).

I Lpo -94, läroplan för det obligatoriska skolväsendet, lyftes värdegrunden fram som en bärare av etiska principer och ideal som skulle förmedlas till skolans elever. Skolans uppgift är enligt Lpo -94 att fostra eleverna till demokratiska medborgare men också förankra moraliska normer. De grundläggande värden som rymmer i värdegrunden härstammar från den kristna och västerländskt humanistiska traditionen. Den svenska värdegrunden har anammat etiken och moralen som har förespråkats av dessa traditioner. De etiska värdena i värdegrunden ska generera en överföring av vårt kulturarv från generation till generation och målet är att detta ska befästas genom delaktighet eftersom vikten av den moraliska och demokratiska fostran inte bara ska förmedlas utan även aktivt tillämpas (Sigurdsson, 2002).

Etiken som är en utgångspunkt från det kristna perspektivet har förskjutits från kristna människor till en nydanande patriotisk framförhållning bland medborgarna i den svenska nationen. Tydliggörandet av etikens roll i de senare läroplanerna är inget nytt utan kopplingen mellan kunskap och moraliska normer har alltid funnits. Förändringen är att värdena i skolans värdegrund har betonats och tydlig-

gjorts mer för att på så vis understryka vikten av den humana människosynen (Sigurdsson, 2002).

*Människolivets okränkbarhet, individens frihet och integritet, alla människors lika värde, jämställdhet mellan kvinnor och män samt solidaritet med svaga och utsatta* (Agell, 2001, s. 14). Det är dessa värden som har poängterats och lyfts fram i värdegrunden. Begreppet att man ska inta en solidarisk ställning gentemot de svaga och utsatta är en viktig och genomsyrande dimension för lärarna att ta ställning till eftersom skolans system är uppbyggd utifrån en över- och underordning. Det gäller för skolans aktörer att inta ett medvetet förhållningssätt för den svenska värdegrunden och höja visionen om människors egenvärde på ett högre plan och internalisera dessa värden hos eleverna. En ständigt pågående diskussion måste förekomma där förtryck och trakasserier mot sina medmänniskor inte tolereras. Samtalen ska engagera alla inom skolorganisationen och spegla etiken. Alla former av kränkande behandling ska förebyggas och aktivt åtgärdas genom skolans demokratiska fostran och detta ska i förlängningen resultera i en konstitutiv moralisk norm hos kommande individer där den humana människosynen är självklar. Förståelse och medmänsklighet för de svaga eller sårbara är en rimlig definition eftersom barn och ungdomar gentemot skolorganisationen befinner sig i ett underläge där förhållandet mellan lärare och elev automatiskt är en beroendeställning (Franck, 2003).

Det är rimligt att från skolans värld utgå från ett moraliskt kriterium som sårbarhet eller utsatthet eftersom vem som helst kan bli föremål för exkluderande förhållningssätt. Det finns inga skiljelinjer för vem detta kan drabba utan mobbing, kränkningar och utanförskap kan drabba någon oberoende vilken social eller ekonomisk situation man än kommer ifrån. Skolans mål ska bedrivas i enlighet med demokratiska värderingar där framtidens individer tränas till moralisk frihet under ansvar (Franck, 2003).

Det är en grundläggande demokratisk rättighet att känna sig trygg i skolan och slippa bli utsatt för fysisk- och psykisk mobbing eller någon annan kränkande behandling. Det är skolans skyldighet att se till att ingen utsätts för någon kränkande behandling. Varje skola måste därför kontinuerligt utvärdera förnya och förbättra sin handlingsplan mot mobbing, den ska inte bara ligga på en hylla och bli bortglömd. Enligt läroplanen ska varje skola ha ett handlingsprogram mot mobbing som ska innehålla förebyggande arbete och hur skolan ska hantera mobbing när det uppstått (Olsson, 1998).

Om man som förälder upptäcker att sitt barn är mobbat i skolan ska man omedelbart ta kontakt med klassföreståndaren. Läraren ska i sin tur omedelbart ta fram handlingsplanen mot mobbing och börja arbetet samma dag. Om det inte händer något får man ta kontakt med skolans ledning, barn- och utbildningsnämnden, skolstyrelsen, kommunstyrelsen, skolverket utbildningsministern, regeringen, riksdagen alltså så många som krävs för att det ska hända något. Ofta är det så att barnet inte vill att man ska ta upp mobbningen utan att man bara ska låta det vara. Men där ska man gå emot sitt barn. Detta säger de för att deras självförtroende är så dåligt och för att de inte vill stöta sig med någon och för att de tror att det är



deras eget fel att de blir mobbade. Det finns en förening som heter FMM, Föreningen mot mobbning, som är rikstäckande och är en ideell förening som man kan ta hjälp av och få råd och stöd (Olsson, 1998).

Olsson (1998) menar att det finns två viktiga bitar för att förebygga mobbning. Det ena är skolpersonalen. Det ska finnas vuxna ute på raster och vid alla tillfällen där det inte är schemalagd tid. Det andra gäller föräldrar. Ju fler föräldrar som känner till barnen i klassen där sitt eget barn finns och barnen känner till kompisarnas föräldrar desto mindre är chansen att någon ska bli mobbad.

## Styrdokument

Lpo-94 trädde i kraft som en ny läroplan för den svenska grundskolan, en målstyrd läroplan. De nationella styrdokumenterna (måldokumenterna) där skollagen och timplanerna ingår skall tillsammans styra verksamheten i skolan (Imsen, 1999). Styrdokument är de lokala handlingsplaner som för varje skola visar de riktlinjer och mål som ska följas. Den nuvarande målstyrda skolan är ett resultat utifrån Riksdagen som har utfärdat en skollag som inbegriper de grundläggande värdena och de mål som ska genomsyra skolorganisationen. Vidare har Regeringen fastställt förordningarna för målen som ingår i kursplanerna, dessa utgör läroplanen. Kursplanerna utgör centrala perspektiv för vad som ska ligga till grund i de olika kunskapsområdena, vilka kärnfrågor som ska lyftas fram i ämnena. Det är kursplanerna som konkretiserar läroplanens mål genom de anvisningar som fokuserar på vad undervisningen ska innehålla. Däremot i den decentraliserade skolan ges inga direktiv om vilka metoder som ska användas, det är helt upp till respektive skola att själva bestämma metodval för att uppnå kursplanens mål. Utifrån att ansvaret av metodval har överlämnats helt åt skolorganisationen så har målstyrning blivit ett fastställt begrepp (Malten, 1997).

Skolverket har delats in i två myndigheter; Statens Skolverk och Myndigheten för skolutveckling. Myndigheten för skolutveckling har centrala och regionala kontor i landet som befattar sig med pedagogiska utvecklingsarbeten samt utvärderar läroplanen och utifrån de brister som framkommit initierar man till fortbildning för att förbättra den pedagogiska undervisningen. Kommunal skolplan är en fördjupad utformning av de riksgiltiga målen, med viss modifikation kan det förekomma lokala varianter. På den kommunala nivån förs diskussionen om hur de nationella målen ska förankras i den egna kommunen samt hur elevdemokratien ska formas. Skolverksamheten får ytterligare prägel på utformningen genom skolenheten som utarbetar en lokal arbetsplan. De har på sitt bord ansvaret för vilken profil skolan ska profilera sig med. I varje skolenhet ska det förekomma en lokal styrelse där grundskolan och särskolan ska ha majoritet i föräldrarepresentation. I styrelsen för gymnasiet är elevrepresentationen tyngdpunkten. Här diskuteras upplägget på arbetsgången gällande pedagogiska frågeställningar. Styrelsen har arbetsplaner, resursfördelning, frågor som rör schemautformningen etc. som viktiga punkter att ta upp (Malten, 1997).

## **Skolkod**

Skolkoden är ett hjälpbegrepp för att förstå de regler samt tolknings- och handlingsprinciper som används av skolans aktörer. Det är ett konstruerat analysinstrument för att man ska kunna koda alla samlade föreställningar som innehas av skolans aktörer, som i huvudsak går ut på att särskilja vad som är möjligt och inte möjligt att göra (Imsen, 1999). Det sociala samspelet som sker i skolan av elever och lärare kännetecknar skolans atmosfär eller kultur. De tanke- och handlingsmönster som utformas i interaktion mellan de individer som läser och jobbar på skolan definieras som skolkod. Skolkoden bär upp riktlinjer om vad som gäller och inte gäller och kan vara mer eller mindre dominerande. Skolkoden kan antingen befrämja eller motarbeta individens skolutveckling. På varje skola finns det olika perspektiv och uppfattningar i synen på olika frågeställningar. Den varierande graden av konflikter och hur dessa ska lösas är i princip samstämmig med vad de flesta ur personalstyrkan tycker. Det finns alltid några i personalgruppen som är mer eller mindre centrala bärare av skolkoden, och dessa individer är ståndaktiga mot konkurrerande uppfattningar. De som är centrala bärare av skolkoden bär upp principiella riktlinjer för skolan medan övrig personal intar ett passivt förhållningssätt för de standardiserade normerna (Malten, 1997).

Skolkoden är en hjälp för skolorganisationen och för de anställda att hitta fungerande strukturer i de inre- och yttre kontexten som känns meningsfulla. Det är en ständig kamp som fortgår mellan olika inflytanden från olika kontextlagar, som visar sig genom psykologiserade och materialiserade konflikter mellan olika grupper inom skolans personal (Malten, 1997).

## **Kommunikation**

För att kunna jobba tillsammans är det viktigt att man har gemensamma mål att följa. Det är viktigt att formulera detaljerade och konkreta delmål för att alla ska kunna arbeta mot samma mål. Successiva revideringar av skolans lokala handlingsplaner är nödvändiga för att upprätthålla kommunikationen och skolans mål annars cementeras och stelnar de pedagogiska arbetssättet. Utveckling av nya delmål ska ske kontinuerligt. Gemensamma mål är grundläggande för att lärarpersonalen ska kunna fungera som en grupp, detta förutsätter en god kommunikation mellan lärare. En lärargrupp behöver gemensamma normer som ska fungera såväl utåt som inåt och de fungerar som en gränssättning för gruppens agerande. Normerna kan ses likväl som kommunikativa spelregler. Grundläggande normer för att gruppen ska följa samma mål är att alla är lika delaktiga för att diskutera och ta beslut, fördelning av makten inom gruppen, respekt och solidaritet för fattade beslut, att inga beslut tas bakom ryggen av medlemmarna utan att beslutsfattandet ska tas vid gemensamma sammanträden. Gruppklimatet är viktigt, det ska ges utrymme till att få uttala alla åsikter och argument. Det är viktigt att kommunikationen är rak. Ledarens roll i gruppen är betydande och hur denne förhåller sig till övriga. Lärare bör träffas regelbundet och systematiskt annars kan lärargruppen

dra åt skilda håll när det gäller hur målen ska följas. Om kommunikationen inte är tillfredställande inom lärargruppen får man försöka träna upp kommunikationen (Maltén, 1998).

### **Kompissamtal**

Elever som får ta del av kompissamtal och där reda ut konflikter med sina kamrater tränar sig på så vis att uttrycka sina känslor. Det lär eleverna att vara raka, sätta gränser och att kunna tala inför en grupp. Kontinuerliga samtal förebygger mobbning. För att kompissamtal ska fungera är det viktigt att det finns en trygghet inom klassen. Modellen för kompissamtalet ger eleverna övning i empati, att lyssna, konstruktiva lösningar för att lösa konflikter och gör eleverna medvetna om sin egen roll i det sociala samspelet (Edling, 1995).

### **Mobbningsmodeller**

Vi tar upp ett urval av olika modeller mot mobbning för att få insikt i hur olika modeller kan se ut.

#### **Olweus program**

I skollagen står det klart och tydligt att *den som verkar inom skolan är skyldig att aktivt motverka alla former av kränkande behandling som mobbning och rasistiska beteenden* (Lag 1997:12:12). Likaså i läroplanen finns det sådana klara riktlinjer att ingen i skolan ska utsättas för mobbning, och att det är rektorns ansvar att utarbeta ett program som motverkar mobbning (Olweus, 1999).

Dan Olweus (1999) har gjort ett åtgärds program mot mobbning som har utvärderats vetenskapligt vid 42 skolor med sammanlagt 2500 elever i Norge. Denna har visat mycket positiva effekter. Den har bl.a. minskat mobbningen med 50-70 %. Men det är inte bara mobbningen som har minskat utan även skadegörelser i olika former. Programmet följer fyra delmål:

- Man ska öka kunskapen och medvetenheten om mobbning. Ett frågeformulär där man ska vara anonym är ett bra sätt att få information om förekomsten av mobbning vid skolan.
- Lärare och föräldrar ska engagera sig aktivt. De vuxna måste ta ansvar och kontrollera vad eleverna har för sig på skolan. Detta innebär en god vuxentillsyn. Lärarna ska lämna klara budskap om att mobbning är absolut förbjudet. Lärarna ska ha allvarliga samtal med mobbaren och mobboffret dessutom informera och tala med föräldrarna.
- Det ska finnas klara regler mot mobbning som t ex:  
*Vi ska inte mobba andra.*  
*Vi ska försöka hjälpa elever som blir mobbade.*  
*Vi ska vara tillsammans också med elever som lätt hamnar utanför.*(Olweus, 1999 s.48).

Reglerna kan också fungera som diskussionsämnen i klassen. I klassråden kan man diskutera hur dessa regler efterföljs och om det fungerar. Det är viktigt att läraren använder en negativ påföljd om inte reglerna efterföljs och beröm när det följs.

- Den sista punkten handlar om att ge stöd och skydd till mobboffret. Om tidigare nämnda regler efterföljs så är det ett bra skydd för dem som lätt blir utsatta för mobbning. Lärarna kan dessutom hjälpa de mobbade att bli hörda i klassen på ett positivt sätt. Föräldrar till de mobbade uppmanas att uppmuntra barnen till att söka nya vänner och ge tips om hur man kan gå till väga och hur man behåller vänner.

Det är viktigt att föräldrarna informeras om att det finns åtgärdsprogram mot mobbning. Om föräldrarna vet om att det finns ett sådant program kan föräldrarna trycka på skolan om att införa åtgärder i både förebyggande syfte och att lösa de problem som redan uppstått. Dessutom är det viktigt att känna till att det enligt den svenska skollagen är rektorns ansvar att utforma en särskild handlingsplan mot mobbning. Mobbning kan inte bara lösas en gång för alla och tro att det är borta utan det måste regelbundet följas upp och motarbetas (Olweus, 1999).

### **Farstamodellen**

Metodens upphovsman Karl Ljungström har sitt ursprung från Anatol Pikas modell som användes i Uppsala i början av 1970-talet för att upptäcka och behandla mobbning. Han var bland de första i världen som utarbetade en arbetsplan mot akut mobbning. Farstamodellen är i första hand en akut mobbningsmodell och är bland den vanligaste modellen, med en del varianter av den, i svenska skolor. Enligt denna modell ska skolan ha ett antimobbningsteam på 2-5 personer som är väl pålästa om mobbningsens problematik. När ett akut mobbningsfall dyker upp är det två personer som ska arbeta snabbt och diskret. De ska snabbt samla in fakta om mobbaren/mobbarna. Därefter tar man in mobbarna helt ovetandes om att man vet om att de mobbar och samtalar med en mobbare i taget. Efter 1-2 veckor följer man upp samtalet med mobbaren. Föräldrar informeras inte om de inte redan vet om mobbningsfallet. Varken mobbarens föräldrar eller den mobbades föräldrar informeras. Eventuellt informeras de i andra läget efter det att man har haft det andra samtalet med mobbarna om mobbningen ej har upphört. Ljungström beskriver mobbarens reaktioner vid upptäckten. Han menar att först blir mobbaren väldigt förvånad att man vet så mycket om mobbningen. Mobbaren känner rädsla över att e v bli bestraffad och känner skam över det han gjort. Mobbaren känner sig lättad när vetskapen om att han inte kommer att bli bestraffad och får då respekt för de vuxna som arbetar med honom när de visar respekt för honom. Därefter blir mobbaren tacksam över att bli av med mobbarollen och att han kommit igenom detta med respekt och blivit rättvist behandlad (Olsson, 1998).

### **Kritik av Farstamodellen**

I Lärarnas Tidning (5maj,1994 nr 13) skriver Dan Olweus en artikel om Farsta modellen där han kritiserar modellen ganska hårt. För det första tycker han att det är helt oacceptabelt att hålla föräldrarna utanför. Föräldrarna är en viktig del i skolans arbete mot mobbning dessutom är det fastslaget i skollagen att skola och hem i samarbete ska svara för barnens fostran. Olweus undersökning i Bergen där 1000 familjer ingår visar klart och tydligt på att föräldrarna vill informeras om deras barn mobbar eller blir mobbade. Han menar att helst ska miljöerna vara samordnade så att de kan stödja varandra. Han sätter sig även emot överrumplandet av mobbaren. Han menar att man måste mer långsiktigt motarbeta mobbning och inte bara sikta in sig på det akuta fallet. Man måste förbättra bl a kompisrelationerna i skolan. Farstamodellen är alldeles för individorienterad menar Olweus och borde därför vara mer omfattande för hela skolan. Mobbning är inte det enda problemet i skolan utan att mobbningsbeteendet är en del av ett antisocialt beteendemönster som kan innefatta stöld, förstöring och disciplinproblem som senare kan leda till kriminalitet. Därför bör skolorna även försöka påverka andra beteenden förutom mobbning och då öka trivseln på skolan. Sådant här arbete är inte inkluderat i Farsta modellen som då gör att den är ganska snäv i sitt omfång. Att mobbaren skulle få skuld känslor i samtalet med en vuxen menar Olweus är ganska sällsynt och då är det heller inte så troligt att man kan åstadkomma bestående förändringar hos mobbaren. Slutligen vill Olweus poängtera att skolorna bör kräva vetenskaplig dokumentation av att det aktuella åtgärdsprogrammet mot mobbning faktiskt har de effekter på eleverna som det hävdas av förespråkarna för modellen. Detta finns inte i Farstamodellen och det finns heller ingen forskning som stärker att Farstamodellen har någon som helst behandlingseffekt.

### **Österholmsmodellen**

I Österholmsmodellen är det viktigt att all personal säger ifrån och agerar mot mobbning och om man upptäcker mobbning så ska man rapportera det till mobbningsteamet som arbetar i samråd med elevvården. I mobbningsteamet ska det ingå ett antal vuxna och 2-4 elever. Skolan ska ha föräldramöten och dela ut broschyrer till föräldrarna om hur man går till väga när mobbning uppstår. Eleverna ska vara väl medvetna om att all skolpersonal är emot mobbning och att det absolut inte får förekomma. Eleverna ska dessutom fylla i en enkät där man kan få reda på om mobbning förekommer. De åtgärder som görs om mobbning uppkommer är att klasstödjare informerar mobbningsteamet och att de vuxna håller enskilda samtal med de berörda och att man i sin tur informerar föräldrarna. Om mobbningen upprepas så ska föräldrarna till de berörda ha ett samtal med skolledningen och elevvården. Mobbaren kan bli förflyttad till en annan klass och om det ej upphör så ska det anmälas till polis eller socialtjänsten. För att kunna förebygga mobbningen så har man regelbundet vänskapsövningar, rastaktiviteter, många vuxna bland eleverna, trivselregler, kompisamtal och informationsbesök av polisen där de informerar om att mobbning är olagligt (Lagerman & Stenberg, 1999).

### **Hornings Modell**

För att man ska kunna förebygga mobbning måste man ha ett attitydskapande program som skolpersonalen är väl insatt i så att man kan skapa ett positivt och behagligt klassrumsklimat. Dessutom måste alla vuxna vara tydliga i budskapet om mobbning så att sådant beteende inte accepteras. Horning har fem steg som ska följas när mobbning har uppkommit. Steg 1-3 sker samma dag som man fått reda på att mobbning förekommer. I steg ett börjar man med att prata med offret och försöker att skapa ett förtroende och en trygghet. Därefter måste man ta reda på vad det är som hänt och vilka det är som varit med och mobbat. Offret ska veta om att man tänker gå till botten med detta. I steg två tar man kontakt med mobbledaren. Här ska också skapas en trygghet för mobbaren. Man ska tala om vad man fått reda på och att det måste få ett slut. Mobbaren ska själv komma med konkreta förslag på vad som ska göras för att få slut på mobbningen. Man ska inte tala om detta för föräldrarna i första läget utan avvakta. Om mobbningen förekommit längre och varit mycket allvarlig så ska alla inblandades föräldrar informeras. Efter första samtalet gör man upp en ny tid för nästa samtal. I steg tre så ska man samtala med medhjälparna och använda samma metod som i steg två. Hornings modell skiljer sig från Farsta modellen genom att den har en annan ordningsföljd. I Farsta modellen börjar man med steg två därefter steg tre och sist steg ett, annars är det samma innehåll. Steg fyra och fem i Hornings modell går ut på att man har uppföljningssamtal och att man sedan gemensamt med både mobbare, offret och ett antal neutrala elever har samtal om mobbningen (Horning, 1988).

### **Pedagogiskt perspektiv på barns utveckling och socialisation**

En viktig del i kommunikationen när barn möter det sociala och kulturella samhället är att det finns människor i barnens närhet som förmedlar detta på ett sådant sätt så att barnen får en personlig och självständig relation till samhället. Av de personer, grupper och institutioner som förmedlar detta är det familjen som fått den centrala rollen. Varför familjen har den centrala rollen har att göra med en grundläggande förutsättning. Det innebär att familjen som primär faktor i socialisationen och fostran fungerar som ett ”filter” som modifierar alla former av påverkan på barnet. Föräldrarna ska fungera som förmedlare av samhällets värderingar och normer för att de är oftast dem som är de första anknytningspersonerna i barnens tillvaro (Evenshaug & Hallen, 2001).

Andra socialisationsfaktorer som skola och daghem kommer senare också att ha ett eget pedagogiskt ansvar för fostran i jämförelse med andra faktorer som t ex jämnåriga och massmedia. Dessa senare socialisationsfaktorer kommer att vara sekundära i förhållande till familjen. Familjens direkta filterfunktion kommer att succesivt minska i takt med att barnen får andra relationer till människor. Men det kommer alltid att finnas någon som har det huvudsakliga ansvaret för omsorgen och fostran av barnet. Detta kan naturligtvis variera kraftigt i kvalitet. Familjeerfarenheterna är grundläggande men det betyder inte att de behöver vara avgörande.

Det är alltså inte bara familjen som påverkar barnen utan även andra faktorer när det gäller utformningen av de vuxnas personlighet (Evenshaug & Hallen, 2001).

### **Bronfenbrenners utvecklingsekologiska modell**

Den utvecklingsekologiska modellen som Bronfenbrenner utvecklat, är en systemteoretisk modell som utgår från barnets perspektiv. Begreppet ekologi innebär en boplats, ett hem. Termen finns för att beskriva komplexa system. Allmänt betyder ekologi samspel mellan organismer och dess miljö. Utifrån den utvecklingsekologiska modellen tittar man på barns utveckling i samspelet mellan individ och miljö. Den inbegriper närmiljön kontra de mer avlägsna miljöstrukturerna samt samhällsmiljön på ett övergripande sätt. Bronfenbrenner pekar på vikten av att se helheten på barns utveckling och uppväxtmiljö. Perspektivet han utgår ifrån är ett dynamiskt interaktionistiskt synsätt på barns utveckling. Det är en fortgående process av en kontinuerlig anpassning mellan miljön och individen. I växelverkan mellan vuxna och barn pågår ett ömsesidigt givande och tagande. De vuxna är viktiga förebilder, de påverkar barnens utveckling genom samspelet. Det är i gemensamma aktiviteter med vuxna som stödjer barnen i sin utveckling. Stödsystemen som hjälper familjerna är de institutionaliserade verksamheterna som förskola, skola samt fritidsverksamheten (Björklid & Fischbein, 1996).

### **Prosocialt beteende**

Prosocialt beteende handlar ofta om ett positivt beteende som t ex att hjälpa någon, samarbeta och dela med sig. Det positiva beteendet kan styras av tillfälligheter eller att barnen motvilligt kan utföra en handling för att någon annan vill det. Det som utvecklat det prosociala beteendet har att göra med den moraliska utvecklingen. Man har inom det prosociala forskningsområdet varit mer intresserad av att stimulera ett positivt socialt beteende istället för att inrikta sig på förbudsriktade moraliska värderingar (Evenshaug & Hallen, 2001).

Under de första levnadsåren är egoistiskt och aggressivt beteende vanligare än prosociala handlingar. Men från och med sex års ålder och under de första skolåren är det en kraftig ökning av det prosociala beteendet. Barnen blir bättre på att uppfatta signaler som innebär att andra är i behov av hjälp, detta har att göra med att barnens förmåga att tänka prosocialt. Barn som uppvisar prosocialt beteende inom ett område beter sig ofta likartat i andra situationer. Att kunna byta socialt perspektiv och bry sig om andra är en grundläggande förutsättning för den prosociala utvecklingen. Barns sociala erfarenheter i samspel med andra barn och vuxna är mycket viktigt för den fortsatta utvecklingen tillsammans med emotionella faktorer. Empati och sympati är de viktigaste emotionella faktorerna när det gäller aggression, hämning och utveckling av prosocialt beteende (Evenshaug & Hallen, 2001).

### **Identitetsbilden**

Föräldrarna är viktiga grundelement för barnen för att de ska utveckla en bra identitetsbild och föräldrarna fungerar som en trygg bas. Identifikationen med

föräldrarna är en viktig förutsättning för barnen för att de ska kunna utveckla och skapa sig en egen identitet. Skolan fungerar likväl som en viktig roll utanför familjen för att de unga ska kunna skapa sig varierande möjligheter från omvärlden och internalisera detta i sin värld (Evenshaug & Hallen, 2001).

Enligt Poul Nissen skapas en positiv identitet genom olika karaktärsdrag vilket involverar förmåga till att kunna ha en känslös relation med andra människor. Man ska kunna hantera både positiva och negativa känslor samt att kunna lita på sitt eget omdöme. Det är viktigt att kunna fatta egna beslut och kunna lita på sina existentiella val och ha den tilltron till sig själv (Olle Åhs, 1998).



## **Syfte**

Syftet med studien är att få kunskap om några lärares medvetenhet om mobbningsplaner samt att undersöka vilka kriterier mobbningsplanerna utarbetas efter och vad det är som ligger till grund för innehållet.

## **Frågeställning**

Vilken vetenskap har lärarna i vår undersökning om mobbningsplanerna?

Hur arbetas mobbningsplanerna fram på skolorna i vår undersökning?

Vilka likheter och skillnader i framtagandet av mobbningsplanerna kan urskiljas i vår undersökning?

## **Metod**

### **Metodval**

Vår metod är en kombination av kvantitativ och kvalitativ bearbetning av insamlad information utifrån en hermeneutisk vetenskapssyn som betyder tolkningslära och förståelse (Trost, 1997). Syftet med en kvantitativ och kvalitativ bearbetning av resultatet är att få en djup kunskap av resultatet. Vi vill försöka förstå och analysera resultatet genom att hitta mönster, teman och kategorier i materialet som sedan kan ligga till grund för den slutgiltiga rapporten (Patel, 1994).

Vi har följt den analytiska induktionen i vår forskningsprocess. Den följer tre faser, planeringsfasen, insamlingsfasen och analysfasen. Först samlar man in data och sedan analyseras den data man samlat in (Hartman, 1998). I vår första fas, planeringsfasen formulerade vi vårt syfte och frågeställningar och bestämde oss för vad vi ville undersöka och vilka som skulle ingå i undersökningen. För att komma fram till detta så har vi tidigare skrivit en bakgrund där vi tar upp generella teorier. Därefter var vi tvungna att sätta oss ner och tänka igenom hur vi på bästa sätt skulle få svar på vårt syfte och frågeställningar. Vi tyckte att en enkät till grundskolelärare var ett bra sätt att få fram det vi ville undersöka. Vi ansåg att vi kom åt en större variation av svar genom att göra en enkät än om vi hade gjort intervjuer.

### **Utarbetandet av enkät**

Vi har använt oss av 15 st enkätfrågor som berör fyra teman samt två inledande frågor om kön och ålder. Det första temat handlar om värdegrunden och hur väl lärarna förankrar värdegrunden i det dagliga arbetet i skolan. Andra temat tar upp utgångspunkten för mobbningsplanen, alltså vilka direktiv skolorna, rektor och lärare får angående mobbningsplaner. Det tredje temat berör arbetsgången, hur man går tillväga för att stävja mobbningen. I fjärde delen ville vi få reda på vilken syn lärarna har på sin skolas handlingsplan mot mobbning och vad det är för modeller som de utgår ifrån och deras tillfredsställelse av mobbningsplanen. Är lärarna nöjda med den plan de har? Genom att kategorisera frågorna i fyra delar så underlättade det när vi började arbetet med att analysera svaren från enkäten. Innan vi påbörjade undersökningen lämnade vi ut en provenkät som vi lät en lärarkollega fylla i för att eliminera eventuella fel och för att få fram en ungefärlig tid vid ifyllande av enkäten. Frågorna består i huvudsak av öppna frågor för att fånga åsikter ifrån lärarna om de olika delområdena på enkäten.

För att komma fram till de slutgiltiga enkätfrågorna börja vi med att ställa upp fyra delområden som rör värdegrunden, utgångspunkten för mobbningsplanen, arbetsgången för framställandet av mobbningsplanen på skolorna, lärarnas syn på skolans mobbningsplan och huruvida tillfredställda de är med den. Utifrån dessa

temaområden tog vi upp så många frågor som vi kom på för att sedan sälla ut det väsentliga frågorna för vårt syfte.

Vi hade sammanlagt 17 frågor varav 13 öppna frågor och fyra slutna. Varför vi valde flest öppna frågor var för att få stor variation och kunna analysera kvalitativt utifrån lärarnas egna subjektiva åsikter.

## **Urval**

Vi har använt oss av grundskolelärare i årskurserna 4-9. Vi har använt oss av ett bekvämlighets urval både för att ta fram skolor och lärare, där åtta skolor valts ut i två kommuner, varav fyra skolor i varje kommun. Detta har vi gjort pga. att det kan visa eventuella likheter och skillnader.

För att kunna genomföra undersökning har vi varit beroende av lärare som kunnat vara beredda på att ställa upp och fylla i våra enkäter. Bell (2000) tar upp just detta problem med att det kan vara svårt att få tag i människor som ska ha tid och vilja att ställa upp och fylla i en enkät, därför får man nöja sig med dem som är villiga ställa upp. Vårt urval har bestått av ett bekvämlighetsurval som innebär att vi har tagit de lärarna som stått till vårt förfogande.

## **Genomförande**

Vi har genomfört undersökningen i två kommuner i Västsverige där vi delade ut enkäten till fem lärare i respektive skola vilket resulterade i 40 st enkäter. Lärarna togs fram utifrån ett bekvämlighetsurval och vi är väl medvetna om att det på intet sätt är ett representativt urval. Vi ville få fram största möjliga variation i studien, därför var enkät det bästa sättet för att nå ut till ett stort antal lärare. Vi tog kontakt med respektive skolor varefter vi fick rektorns godkännande för att dela ut enkäten till lärarna. Bell (2000) tar upp vissa fördelar med att dela ut enkäterna personligen dels kan man förklara syftet med undersökningen och dels får man in den direkt. Detta har vi gjort vissa gånger men vi har även anpassat oss efter rektorernas önskemål genom att skicka enkäten via post till rektorn.

## **Datainsamling**

Datainsamlingen har skett på lite olika sätt i och med att vi har fått anpassa oss efter hur skolorna och framförallt hur rektorerna velat ha det. När vi valt ut åtta skolor började vi ringa runt till skolorna och pratade med rektorerna. Vi presenterade oss som högskolestudenter och frågade om de kunde tänka sig att medverka i vår enkätstudie som ingår i vårt examensarbete. Det var i detta stadiet vi fick anpassa oss till hur rektorerna ville att det skulle genomföras. En del enkäter skicka-

de vi per post där vi bifogade ett brev till rektorn. Vi presenterade oss och förklarade hur de skulle gå till väga och bad rektorn att lämna ut enkäten till fem styckena lärare. Några rektorer erbjöd sig att samla in enkäten och skicka dem tillbaks till oss och en del enkäter fick vi komma och hämta på skolan. Några av enkäterna delade vi ut själva på skolorna, som vi kommit överens om med rektorerna innan, och samlade in dem några dagar senare.

Det som varit gemensamt är att vi har tagit kontakt med rektorerna på alla skolor som medverkat och det har alltid funnits med ett brev till rektorn, missivbrev på varje enkät till lärarna plus att det funnits med kuvert till lärarna som fyllt i enkäten att stoppa den i.

Vi fick in 34 stycken enkäter varav ett bortfall på sammanlagt sex stycken enkäter varav två stycken i kommun ett och fyra stycken i kommun två. På grund av tidsbrist har vi inte haft tid att skicka ut påminnelsebrev. Det tog cirka två veckor att få in enkäterna därför fanns ingen tid att samla in fler.

## **Databearbetning**

Efter vi samlat in enkäten skrev vi ner alla svar ordagrant samlade under varje enkätfråga. Därefter analyserade vi svaren för att hitta en röd tråd, det gjorde vi kategoriskt från fråga ett till fråga femton. Därefter delade vi in resultatet i fyra olika huvudkategorier som är värdegrunden, mobbningsplanens utgångspunkt, arbetsgång och lärares syn på skolans handlingsplan mot mobbning, som vi redan hade delat in enkätfrågorna under. Under de olika huvudkategorierna har vi även underkategorier samt att vi skiljt de två olika kommunerna åt för att se likheter och skillnader i resultatet. För att förtydliga det än mer och få fram kärnan ur resultatet har vi även gjort en sammanfattning efter varje huvudkategori.

## **Studiens tillförlitlighet och giltighet**

Vi har försökt att försäkra oss om att vårt mätinstrument är så tillförlitligt och giltigt som möjligt genom att fråga en lärarkollega som ej deltagit i undersökningen, därmed fick vi en vägvisare på att våra enkätfrågor var konstruerade så att vi fick svar på våra frågeställningar. Vi har även anpassat tillvägagångssättet i hur vi delade ut enkäten till lärarna. Genom att rektorerna fick bestämma tillvägagångssättet om hur enkäten skulle delas ut blev de mer positivt inställda. Dessutom fick lärarna tid på sig att ta med enkäten hem och fylla i den i lugn och ro.

## Resultat

Vi har valt att presentera resultatet utifrån fyra huvudkategorier med ett antal underrubriker som vi presenterar i deskriptiv form samt diagram. Efter varje huvudkategori har vi valt att göra en sammanfattning för att göra resultatet mer synligt och få fram kärnan. Kommun ett bestod av 18st lärare varav 14st kvinnor och 4st män. Kommun två bestod av 16st lärare varav 13st kvinnor och 3st män.

## Värdegrunden

### Arbetsätt, kommun 1

Gemensamt för alla lärare i kommun ett är att de jobbar med värdegrunden tillsammans med eleverna. Det som varit mest framträdande är ständiga diskussioner om etiska och moraliska frågor samt de demokratiska värdena. Klassråd och elevråd är en viktig del för att lyfta fram de demokratiska värdena till eleverna på skolorna. Tillvägagångssättet förankras i det vardagliga, man tar upp konkreta händelser som skett under dagen och för en diskussion om dem. På diskussionsnivå är ringsamtal och gruppsamtal framträdande som samtalsformer. Stort värde läggs på förhållningssättet mot varandra i diskussionerna. Två lärare delar upp eleverna i tjej- och killgrupper där de får ta upp sina frågor. Två utav lärarna understryker vikten av det mångkulturella perspektivet i värdegrunden. I det dagliga diskussions forumet tar samtliga lärare upp mobbning med sina elever.

### Kommun 2

Alla lärare i kommun två jobbar också med värdegrunden tillsammans med eleverna. Det som varit mest framträdande är förhållningssättet mot varandra. De flesta lärarna understryker i sitt dagliga arbete hur man ska behandla varandra och respektera varandra, detta genomsyrar hela arbetssättet. I stort sätt alla lärare poängterar vikten av kamrat relationer samt hur man skapar trivsel och en god inre och ute miljö. Budskapet sker genom ständiga samtal, etiska samtal, klassråd och elevråd. Två utav lärarna avsätter 90 min i veckan med ett diskussionsunderlag och värderingsövningar samt samarbetsträning och träning i att stärka självkänslan hos eleverna. Merparten av lärarna i kommun två tar upp mobbning som ett diskussionsämne med sina elever. Två utav lärarna gör inte det.

### Socialt klimat utifrån värdegrunden, kommun 1

Alla utom en lärare anser att det sociala klimatet på skolan har påverkats av värdegrunden på ett positivt sätt. En utav lärarna tycker sig har jobbat för kort tid på skolan för att kunna uttala sig om denna fråga. I huvudsak tycker lärarna att den ständiga diskussionen om värdegrunden har gjort att det blivit mindre stökigt i korridorerna och att eleverna blivit mer toleranta mot varandra. En lärare tycker att brist på diskussioner om värdegrunden har visat på respektlöshet i korridorer som en konsekvens. Medan en annan lärare menar att genom att ha ständiga diskussioner så påverkar man alltid attityder och på så vis beteendet. Tre av lärarna tar fasta vid den ”gyllene regeln”. Några av lärarna har haft svårt att beskriva ex-

akt vad som främjat det sociala klimatet i samband med värdegrunden, men anser ändå att det skett en positiv utveckling av det sociala klimatet. Vad som är genomgående är att det blivit lugnare på skolorna.

### **Kommun 2**

Två utav lärarna tyckte att de alltid haft ett bra arbetsklimat och att de alltid jobbat med värdegrunden därför har de inte sett någon förändring i det sociala klimatet. Övriga lärare tycker att jargongen elever emellan och även elev – lärare har påverkats positivt av värdegrunden. En utav lärarna uttrycker även att det blivit bättre stämning på fritiden. Det är färre bråk på raster men dock är inte alla problem lösta, understryker en lärare. Man vill reda ut saker när konflikterna är små därav få mobbningsfall uttrycker två lärare. Några av lärarna använder sig även av kamratstödare som jobbar för sina klasskamrater för en god miljö. Två utav lärarna har gått en fortbildning om hur man arbetar för en gemensam värdegrund.

## **Sammanfattning, Värdegrunden**

Lärarna jobbar aktivt med värdegrunden genom olika diskussionsformer som underlag för att främja det sociala klimatet på skolan och skapa god trivsel, stärka självkänslan bli medvetna om hur man förhåller sig till varandra. Lärarna uttrycker att miljön på skolan har blivit mer trivsamt och lugnare i och med det pågående arbetet med värdegrunden. Det som är gemensamt för alla lärare är att de anser att värdegrunden är väldigt viktig och att de vill föra fram den till eleverna. Även klassråd och elevråd används för att lyfta fram demokratiska värden.

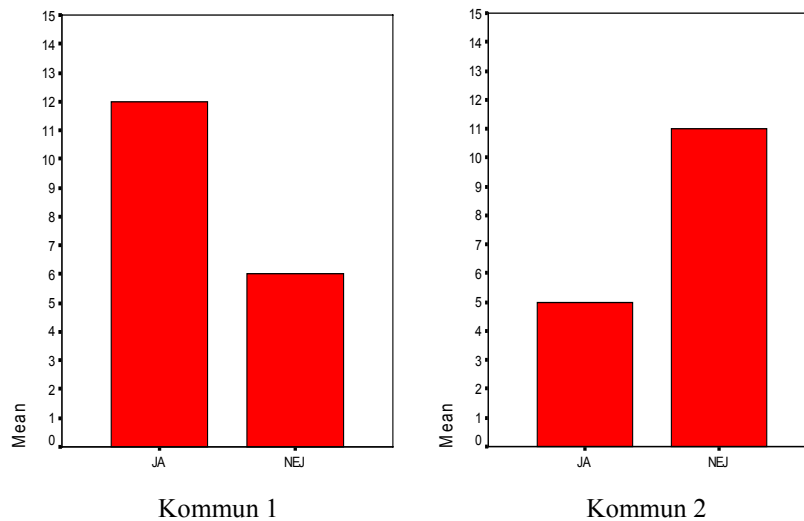
## **Mobbningsplanens utgångspunkt**

### **Lärares vetskap om mobbningsplan på skolan, kommun 1**

Samtliga lärare i kommun ett har svarat att det finns en mobbningsplan på respektive skola.

### **Kommun 2**

Även i kommun två har alla lärare svarat att det finns en mobbningsplan på deras skola.



Figur 1. Lärares vetskap om kommunens direktiv angående mobbningsplanen.

I diagrammet ovan visar majoriteten av lärarna i kommun ett att de känner till vilka direktiv deras respektive skola har fått av kommunen angående mobbningsplanen. De säger att det är obligatoriskt för alla skolor att ha en fungerande mobbningsplan. De nämner Lpo- 94 och skolplanens direktiv angående mobbningsplan.

I kommun två visar diagrammet ovan motsatsen, nämligen att majoriteten av lärarna inte känner till vilka direktiv deras respektive skola har fått av kommunen angående mobbningsplanens existens. De som svarat att de känner till direktiven från kommunen angående mobbningsplanen har bla. svarat att den ej får vara av Farstamodellen eftersom föräldrarna måste vara delaktiga när mobbning uppstår samt att de själva försöker lösa mobbningen på deras skola.

### Yttersta ansvaret om mobbning uppstår, kommun 1

Två utav lärarna i kommun ett har svarat att det yttersta ansvaret ligger på kommunen om mobbning uppstår. Resten av lärarna anser att det är rektorn som bär på det yttersta ansvaret.

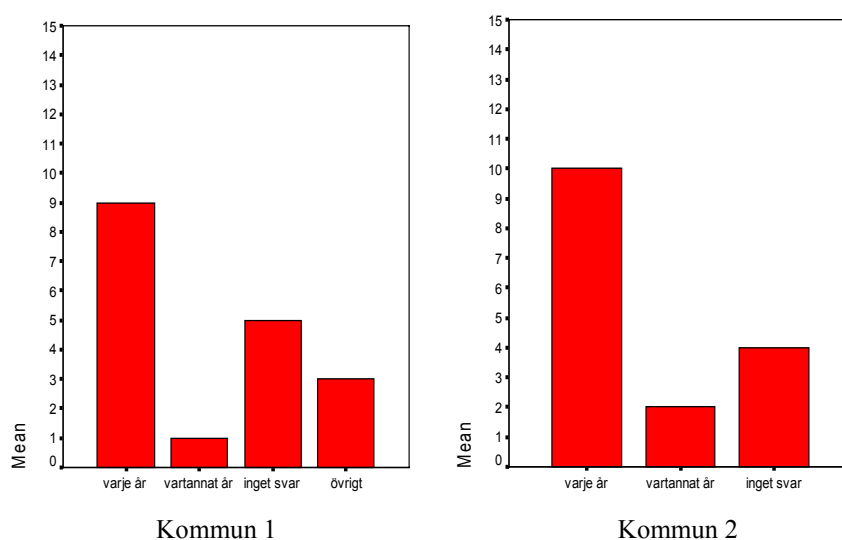
### Kommun 2

Huvuddelen av lärarna har skrivit att rektorn, med en viss tveksamhet, har det yttersta ansvaret om mobbning uppstår. En av lärarna kan inte svara på vem som har det yttersta ansvaret medan två säger att det är mobbningsteamet som har det yttersta ansvaret. I kommun två svarar tre lärare att det är både rektorns och mobbningsteamets ansvar, som består av lärare, kurator och skolsköterska.

## Sammanfattning, Mobbningsplanens utgångspunkt

I båda kommunerna har samtliga lärare svarat att de känner till att det finns en mobbningsplan på deras skola. Resultatet skilde sig mellan de två kommunerna i avseendet vilka direktiv från kommunen, angående mobbningsplan, lärarna kände till. Det visade sig att i kommun ett var majoriteten vetande om direktiven och i kommun två visste majoriteten inte om direktiven. Bägge kommunerna tycker att det är rektorn som har huvudansvaret om mobbning uppstår. Det var ett fåtal lärare som avvek i uppfattningen och tyckte att det var kommunen som bar det yttersta ansvaret.

## Arbetsgång



Figur 2. Lärares vetskap om hur ofta mobbningsplanen uppdateras.

Diagrammen ovan visar vad lärarna svarat angående hur ofta deras mobbningsplan uppdateras. I kommun ett är det en extra stapel som vi benämmt övrigt. Den innefattar tre lärares olika svar vilket är ”Varför uppdatera när gällande fungerar?”, ”Senast –99, har fungerat bra men en uppdatering är på gång” och ”Vet ej exakt, med två till tre års mellanrum”.

I kommun tvås diagram ovan bestod svaren av tre olika variabler där majoriteten svarat att mobbningsplanen uppdateras en gång per år.

I diagrammen ovan ser man en viss skillnad mellan kommunerna men att majoriteten i båda kommunerna uppdaterar sina mobbningsplaner varje år.



### **Framställan av mobbningsplan, kommun 1**

Sex lärare av 18 svarade att mobbningsgruppen har en betydande roll i arbetet med att ta fram mobbningsplanen men är inte hänvisade till att ensamma bära på ansvaret i framställan av mobbningsplanen, även elevvårdsteam, lärare, rektor och övrig personal är involverade. En utav lärarna i kommun ett svarade att denne inte hade någon vetskap om vilka som är med och arbetar fram mobbningsplanen. Elva utav lärarna uppgav att det är rektorn i samverkan med övrig personal samt elevvårds grupp som tar fram mobbningsplanen. Speciallärare, kurator och syster finns det en som nämnt som delaktiga.

### **Kommun 2**

I kommun två har 13 lärare svarat att mobbningssteamet är delaktiga i framställan av mobbningsplanen samt att fem av dessa har svarat att även elevvårdsteamet samverkar. Det är två lärare som har svarat att rektorn också är med. Kurator och sjuksköterska har två lärare nämnt som gör förslag till hur mobbningsplanen ska formges.

### **Modeller i mobbningsplanen, kommun 1**

Vilken modell/modeller som respektive skola använder sig av i mobbningsplanen känner 14 av 18 lärare till i enlighet med vad de svarat i kommun ett. Majoriteten har svarat Farstamodellen, dock modifierad version. Ingen utav lärarna som svarat säger att skolan använder sig av en komplett modell av Farstamodellen, utan en modifikation av den. Eric Horning har tre lärare svarat. En lärare har svarat en samtalsmodell utifrån Åhs (1998) Två lärare skriver att skolan har en egen mobbningsplan. När mobbning uppstår säger 15 lärare att mobbningsplanen tillämpas medan två lärare uttrycker att de inte vet och en har svarat nej.

### **Kommun 2**

I kommun två har samtliga lärare utom två svarat att de känner till vilken modell/modeller som deras respektive skola använder sig av i mobbningsplanen. Samtliga som svarat ja om vilken modell som används, har svarat Farstamodellen. Två lärare har svarat att deras skola använder sig av en modifierad version, där föräldrarna direkt blir involverade. En utav de två lärarna som svarat att de använder sig av en modifierad version säger att den är sammanställd utifrån skolans behov. I kommun två säger alla lärare utom en att mobbningsplanen tillämpas när mobbning uppstår. Den ende som inte svarat ja säger sig inte veta.

### **Åtgärdande insats mot mobbning, kommun 1**

Vem som tar hand om mobbning om det uppstår på respektive skola är övervägande klassföreståndaren i samverkan med elevvårdsteam och rektor. Tre lärare har nämnt att även kuratorn involveras. Fem lärare tar upp mobbningssteamet och övrig personal i samverkan.

### **Kommun 2**

I kommun två uttrycker sig majoriteten att det är klass föreståndaren som första instans ska ta hand om mobbningen när den uppstår, sedan säger majoriteten att de slussar vidare till mobbningssteamet. Inte en enda lärare säger att rektorn sam-

verkar på något sätt när mobbning uppkommer. En lärare nämner att även kuratorn involveras.

## **Sammanfattning, Arbetsgång**

Majoriteten av lärarna i båda kommunerna visste att mobbningsplanen uppdateras varje läsår. I kommun ett uttrycker majoriteten att det är rektorn med övrig personal samt elevvårdsgruppen som tar fram mobbningsplanen. I kommun två har mobbningsteamet en mer central plats i framtagandet av mobbningsplanen de har majoriteten av lärarna uttryckt. I stort sett alla lärare i båda kommunerna använder sig av Farstamodellen, dock i kommun ett har man modifierat modellen med motivering att föräldrarna anses viktiga och delges om mobbning uppstår. Majoriteten av lärarna i vår undersökning har svarat att mobbningsplanen används när mobbning uppstår. I båda kommunerna har större delen av lärarna svarat att klassföreståndaren i första hand tar hand om mobbningen när den uppstår. I andra hand är det i kommun ett elevvårdsteamet och rektorn som tar hand om mobbningen medan det i kommun två är mobbningsteamet.

## **Lärares syn på skolans handlingsplan mot mobbning**

### **Lärares tillfredsställelse till skolans mobbningsplan, kommun 1**

När det gäller lärarnas tillfredsställelse med skolans mobbningsplan har 15 lärare utav 18 svarat enhälligt ja medan övriga tre har svarat nej. De som har svarat ja tycker att den fungerar bra i praktiken. Några få som svarat ja på frågan uttrycker en viss tveksamhet angående hur mobbningsplanen fungerar. De som svarat nej på frågan tycker att det beror på en före detta mindre bra rektor och att mobbningsplanen uppdateras för sällan.

### **Kommun 2**

Alla lärare i kommun två utom en är tillfredställda med skolans mobbningsplan. Lärarna uttrycker en positiv inställning till mobbningsplanen. De tycker att den fungerar väl, är genomtänkt och väl förankrad. En utav lärarna beskriver resultatet av deras mobbningsarbete utifrån kommunens elevenkät som de fått ta del av. Planen fungerar som en trygghet i jobbet och tar snabbt upp mobbning om de uppstår. Den lärare som svarat nej på frågan om de är tillfreds med skolans mobbningsplan motiverar inte varför.

### **Ansaret om förebyggande arbete mot mobbning, kommun 1**

Alla lärare utom två har svarat att det är allas ansvar på skolan att förebygga mobbning. De två som svarat annorlunda har svarat rektor respektive vet ej. En av lärarna som svarat alla uttryckte dock att ytterst är det rektorns ansvar samt att föräldrarna har det allra största ansvaret från början. Utan dem skulle lärarnas arbete vara väldigt svårt.

## **Kommun 2**

I kommun två svarar majoriteten av lärarna att det är allas ansvar men de lyfter även fram att det är både personalens och elevernas ansvar att förebygga mobbning på skolan. En av lärarna svarar att eleverna engageras för att förebygga mobbning på skolan, alla elever ska känna sitt ansvar på skolan.

## **Lärares vetskap om mobbningsplanens innehåll, kommun 1**

Största delen av lärarna har skrivit att de har en överblick över innehållet i mobbningsplanen men kan inte uttala sig om detaljer. Några har dock uttryckt att de inte är så bevandrade i vad som står i den men vet var den finns om den behövs. En av lärarna är missnöjd med att den inte lyfts fram så tydligt inför varje läsår.

## **Kommun 2**

Majoriteten har svarat att de vet att det finns en mobbningsplan på skolan men kan inte redovisa för detaljer i innehållet. Likväl i kommun två så är det några som inte anser att det är tillräckligt insatta i mobbningsplanen. En utav lärarna har svarat att han inte vet någonting om den.

## **Övriga synpunkter, kommun 1**

Fyra lärare har uttryckt egna åsikter angående ämnet mobbning. En lärare uttrycker missnöje om hur en tidigare rektor sett över handlingsplaner överlag. Mobbningsplanen är en av den, därför är denna lärare dåligt insatt. En lärare tycker att det är bra att man tar upp ett så viktigt ämne som mobbning. När det gäller att peka ut mobbning – mobboffer – mobbare uttrycker en lärare att de fallen inte är det största problemet utan rentav lättare. Hon säger att det är gråzonen som är svår att definiera och åtgärda, mellan konkret mobbning och utanförskap, och att detta aldrig tas upp i den offentliga debatten. En av lärarna har även tagit upp vikten av mångfalden i ett samhälle och understryker att alla människor är lika värda.

## **Kommun 2**

I kommun två är det endast två som uttrycker sina egna åsikter angående ämnet mobbning. En tar upp ett citat från Karl Ljungström som skrivit om Farstamodellen ”Mobbning är väldigt svårt att upptäcka”. Läraren skriver att det inte är ett lätt arbete att upptäcka mobbning. Den andra läraren skriver att hon länge arbetat med mobbningsplaner och att de nu äntligen funnit ett arbetssätt som passar skolan och lärarna och inte förens nu syns resultaten. Hon nämner även att om de skulle få kritik för deras arbetssätt för hur de tar undervisningstid till arbete med värdegrunden i stället för mattetal och grammatikövningar så försvarar de sig med ”Du kan alltid läsa in matte på Komvux men du kan inte ta en kurs i kamratskap och gott uppförande när du blivit stor”.

## **Sammanfattning, Lärares syn på skolans handlingsplan mot mobbning**

Majoriteten av lärarna i båda kommunerna är tillfreds med skolans mobbningsplan men man kan ana en viss tveksamhet i svaren i och med att de inte känner sig särskilt påläst om mobbningsplanen. I båda kommunerna har så gott som alla lärare uttryckt att alla bär på ansvaret att förebygga mobbning. Kommun två skiljer sig i avseende att de även inkluderar eleverna som delaktiga i ansvaret.

Lärarna i båda kommunerna säger att de känner till innehållet i mobbningsplanen men känner samtidigt att de kunnat vara mer insatta.

På frågan övriga synpunkter i kommun ett var det endast ett fåtal som uttryckte sina åsikter, de lärare som uttryckte sig tyckte att mobbningsplanen borde lyftas fram mer än vad som görs för att hålla sig à jour. Man kan alltid läsa upp ett ämne på Komvux men inte ta en kurs i kamratskap. Någon nämner att det är svårt att definiera gråzonen mellan vad som är konkret mobbning och exempelvis utanförskap och fånga upp det. Ett par lärare i kommun två menar att det är svårt att upptäcka mobbning vilket är ett problem och inte att ta hand om mobbningen.

## Diskussion

I resultatet visade det sig att det var ytterst marginella skillnader i de två kommunerna vi undersökte. Vi valde två olika kommuner för att utröna om det föreligger vissa skillnader angående de direktiv skolorna fått från kommunerna. De visade sig dock att lärarna i kommun ett hade större vetskap om direktiven angående mobbningsplan från kommunen än kommun två.

## Värdegrunden

Vad som framkom i resultatet var att samtliga lärare i vår undersökning jobbar med värdegrunden tillsammans med eleverna i båda kommunerna. Man arbetar mycket med samtal och diskussioner förankrat i vardagliga situationer. Majoriteten i båda kommunerna anser att det sociala klimatet på skolan har påverkats till det positiva sedan värdegrunden fick en mer framträdande plats i undervisningen. Konkreta konsekvenser är att det har blivit mindre stök i korridorer och på raster

De säger själva att det sociala klimatet utifrån värdegrunden blivit bättre och att det gett resultat i form av större tolerans mot varandra. De lärarna beskriver är ett tycke utifrån deras magkänsla och inte konkreta bevis. En utav lärarna hänvisar till en elevenkätundersökning som kommunen gjort på deras skola där mobbningsarbete visar på ett positivt resultat.

I kommun ett särskiljde man sig genom att använda sig av tjej- och killgrupper som ett alternativ till diskussionsunderlagen. Dessutom betonade de det mångkulturella perspektivet i värdegrunden. Skillnaderna var att i kommun två betonade man förhållningssättet gentemot varandra, kamratrelationerna sattes i fokus samt att miljöaspekten där inne och utemiljön framtonades. Några lärare i kommun två hade dessutom 90 minuter schemalagda värderingsövningar, samarbets träning och diskussionsforum. Två lärare nämnde att de har gått en fortbildning i hur man arbetar för en gemensam värdegrund.

Dagens skola ska kännetecknas av demokratiska rättigheter och etiska värden. Värdegrunden har i och med Lpo-94 fått större betydelse och ska förankras i det dagliga arbetet i skolan (Sigurdsson, 2002). En större dimension i ansvar läggs på skolans aktörer i att inta ett medvetet förhållningssätt för den svenska värdegrunden och att kunna föra fram den på ett adekvat sätt till eleverna. Men man måste också våga lägga ansvar på eleverna så att de internaliserar och lever upp till värdegrunden, det är allas ansvar. Samtal om etik och moral måste engagera hela skolorganisationen, varje skola måste därför kontinuerligt uppdatera handlingsplaner mot mobbning. Diskussionen måste ständigt hållas levande både från toppen i skolorganisationen ner till elevnivå (Franck, 2003). Enligt läroplanen är det skolans skyldighet att ha en handlingsplan mot mobbning som fungerar såväl förebyggande som åtgärdande. Det är viktigt att mobbningsplanen lyfts fram både

tydligt och kontinuerligt för att lärarna ska kunna hantera en mobbningsituation. Han säger även att det är viktigt att det ska finnas personal ute på raster och all annan tid på skolan som inte är schemalagd, han betonar också föräldrarnas medverkan i skolan som viktig (Olsson, 1998).

För att värdegrunden ska kunna framföras på ett effektivt sätt så måste kommunikationen mellan personalen ständigt vara vid liv för att frambringa till eleverna att all personal på skolan jobbar mot samma mål (Malten, 1998). För att lärarna ska känna sig trygga i arbetet för värdegrunden måste det finnas en förankrad och gemensam skolkod där allas åsikter är lika värda (Malten, 1997).

Prosocialt beteende är en viktig komponent för att kunna hjälpa och samarbeta med andra vilket resulterar i att det automatiskt blir en viktig del i skolan. För att kunna utveckla ett prosocialt beteende, då måste den moraliska utvecklingen följas parallellt. De första barnåren är det beteenden som innefattar egoism och aggressivitet vanligt. Men vid sex års åldern utvecklas det prosociala beteendet kraftigt. Då är det viktigt att det finns människor i barns närhet som kan förmedla detta så som föräldrar och andra professioner som barnen möter, t e x skolan (Evenshaug & Hallen, 2001).

Vad vi såg framgick av resultatet var att lärarna aktivt arbetar med värdegrunden tillsammans med eleverna i enlighet med vad Lpo-94 förespråkar. Vi tycker att det är positivt att lärarna så tydligt och aktivt har tagit fasta på de riktlinjer som är fastställda i styrdokumentet. Det är bara ett par lärare som har nämnt att värdegrundsfrågor är schemalagda vilket vi tycker är bra, men det borde vara obligatoriskt för alla lärare att ha det fastställt på sina scheman för att det kontinuerligt ska finnas en diskussion och att det inte riskeras glömmas bort i den ämnesorienterade undervisningen.

Vad vi tycker är mindre bra är att lärarna är ensidiga i sitt synsätt och arbete med värdegrunden, det nämns endast olika diskussionsformer som alternativ. Det finns andra sätt än diskussioner att skapa en god och trivsamt miljö, en variation i metoder att förankra värdegrunden hos eleverna borde tänkas över. Vi tycker att man borde tänka över fler alternativ som t e x lek och beröringsövningar. En variation måste finnas för att tillfredsställa alla elevers olika behov. Man bör utgå från var och ens personliga behov och intressen så att använda sig av en slags övning, som i detta fall är diskussioner, är inte särskilt tillfredsställande.

Vi tycker att det borde vara obligatoriskt med en utvärdering av skolans arbete mot mobbning så att man kan fortsätta att utveckla sitt arbete mot mobbning efter konkreta bevis så som t e x elevenkät. Vi tycker inte att vad lärarna tror eller vad deras magkänsla säger är tillräckligt för att lärarna ska kunna förnya eller förbättra deras handlingsplan mot mobbning och det sociala klimatet. Däremot tycker vi att om de sätter sig in i handlingsplanen mot mobbning gör de ett aktivt val och på så sätt kan det förbättra och förnya mobbningsplanen konkret.

Värdegrunden inkluderar de demokratiska värden som alla lärare har tagit del av genom att man har elevråd och klassråd, det är enligt vår mening bra för att ele-

verna tränas i att lyssna på andras åsikter och värderingar. Respekt för varandra kan åtknytas på olika sätt, elevdemokrati är ett.

## **Mobbningsplanens utgångspunkt**

Lärarna i undersökningen i båda kommunerna har svarat att det finns en mobbningsplan på deras skola, på den punkten råder samma uppfattning. Skillnaden är huruvida de vet vilka direktiv respektive skola har fått av kommunen angående mobbningsplan. Där har majoriteten av lärarna i kommun ett svarat att de känner till direktiven och i kommun två uttalar tvärtom majoriteten av lärarna att de inte vet vilka direktiv skolorna har fått av kommunen angående mobbningsplanen. I uppfattningen om vem som har det yttersta ansvaret om mobbning uppstår har majoriteten i skolorna i båda kommunerna svarat att det är rektorns ansvar. Ett par lärare i vardera kommun uttrycker att det är kommunen som bär det yttersta ansvaret. Ett avvikande uttalande i kommun två som har gjorts under frågan, vilka direktiv kommunen ger angående mobbningsplanen, är att Farstamodellen inte får användas som mobbningsmodell i och med att föräldrarna måste delta.

I Lpo-94 lyfts mobbningsplanen tydligare fram och det innebär att ansvaret på skolan väger tyngre angående att ha en fungerande mobbningsplan, det är en viktig uppgift för skolan att förankra och förmedla detta till eleverna (Agell, 2001). Den kommunala skolplanen är en modifikation av de riksgiltiga målen. På den kommunala nivån ska det föras diskussioner om de nationella målen som ska förankras och hur elevdemokratin ska förverkligas i enlighet med värdegrunden (Malten, 1997). Enligt skollagen är det rektor som innehar det yttersta ansvaret att upprätta och förankra en handlingsplan mot mobbning (Olweus, 1999).

Kommunikationen är en grundpelare mellan personalen på skolan för att de ska kunna upprätthålla de gemensamma målen och på så vis arbeta mot dessa. Skolans handlingsplaner måste ständigt uppdateras och förnyas för att nå de mål som skolan sätter upp, det gör man genom att kontinuerligt hålla kommunikationen öppen, annars kan det pedagogiska arbetssättet cementeras och stagnera (Malten, 1998).

Alla lärarna i båda kommunerna är i vetskap om att det finns en mobbningsplan på deras respektive skola. Eftersom Lpo-94 så starkt lyfter fram mobbningsplanen kan det vara en bidragande faktor till att lärarna i vårt resultat arbetar med att skapa en god social miljö på skolorna. Detta kan bero på att fenomenet mobbning har tagit större plats i samhällsdebatten och att man dessutom fått upp ögonen för mobbning på arbetsplatser. I skolorna har det visat sig att de flesta lärarna är fullt medvetna om att det är rektor som har det yttersta ansvaret för att det ska finnas en mobbningsplan på skolan. En del lärare vet inte vilka direktiv skolorna får angående handlingsplaner mot mobbning, vad detta beror på kan ha att göra med brist i kommunikation mellan kommun - rektor eller rektor – lärare. Här tycker vi att politiker och de som verkar inom skolan borde tydliggöra direktiven så att alla

parter inom den pedagogiska verksamheten inte har några tvivel angående målen som arbetas fram i kommunen.

Från toppen i skolorganisationen och ända ner till eleverna ska det finnas en röd tråd av förståelse utifrån hur man ser på målen, det kan upprätthållas om man får kommunikationen att fungera väl mellan alla instanser. Det är eleverna som ska bära upp det nya samhället därför är det viktigt att man på ett tidigt stadium är noga med att införliva den moraliska och etiska dimensionen mellan varandra, såväl mellan skolpolitiker som elever.

## Arbetsgång

Den större delen av lärarna i vårt resultat i båda kommunerna säger att mobbningsplanerna uppdateras varje läsår samt att man tillämpar och följer mobbningsplanen när mobbning uppstår. Kommun ett och två skiljer sig i fråga huruvida man tar fram mobbningsplanerna genom att, i kommun ett är det rektorn i spetsen som tillsammans med övrig personal samt elevvårdsgrupp som tar fram mobbningsplanen. Det visade sig i kommun två att mobbningsteamet har en mer central roll när det gäller att ta fram en fungerande mobbningsplan.

Det som varit gemensamt för de båda kommunerna är att lärarna i vår undersökning använder sig av Farstamodellen i huvudsak, men att man i kommun ett har omarbetat mobbningsplanen efter egna värderingar. I kommun två var det emellertid två lärare som poängterade att föräldramedverkan var av största vikt så på den punkten avvek de från Farstamodellen. När det gäller vem eller vilka av skolans aktörer som tar sig an mobbningsproblematiken när den uppstår så visade det sig att i bägge kommunerna var det klassföreståndaren som första instans tog hand om mobbningen. I kommun ett samverkade klassföreståndaren med elevvårds-team, rektor samt kurator. Däremot i kommun två slussades ärendet vidare till mobbningsteamet, men dock visade sig det i vår undersökning att ingen av lärarna i kommun två nämnde rektorn som delaktig på något sätt vid ett mobbningsfall.

Föräldramöten i skolan där man informerar om hur man går tillväga för att stävja mobbning när den uppstår måste skolan tillhandahålla med för att skapa en trygghet för elever, föräldrar och lärare. Det är viktigt att införliva eleverna och föräldrarna med övertygelsen att skolan har hög prioritet när det gäller att ta tag i mobbningen och att det inte accepteras på något sätt. När det gäller för skolan att visa hur allvarligt man ser på mobbningsproblematiken så är det mobbaren som får ge vika och omplaceras i en annan klass, hjälper inte detta är det anmälning till polis eller socialtjänst som gäller (Lagerman & Stenberg, 1999).

Olweus pekar också på hur viktig föräldrarnas roll är i skolan, och menar att de i högsta grad är delaktiga i barnens fostran. Därför är det enligt Farstamodellen helt oacceptabelt att föräldrar hålls utanför när mobbning uppstår eftersom föräldrarna är viktiga förebilder i barnens liv. I skollagen står det att skola och hem ska i sam-



arbete svara för barnens fostran. Därför är det viktigt att båda miljöerna är samordnade så att man kan stödja varandra (Lärarnas tidning, 94-05-05, nr 13).

Kritiken mot Farstamodellen inkluderar även dess individorienterade fokus mot den akuta lösningen mot mobbning. Modellen ska inte inkludera bara den akuta lösningen utan även jobba förebyggande mot såväl antisocialt beteendemönster såsom vandalisering, klotter och disciplin problem, vilket inte Farstamodellen gör (Lärarnas tidning, 94-05-05, nr 13).

Bronfenbrenners utvecklingsekologiska miljö tar upp samspelet mellan organismer och dess miljö, han menar att närmiljön, samhällsmiljön samt miljöstrukturerna ingår i en helhet och att därför måste man se barns utveckling och välbefinnande ur ett helhetsperspektiv. Barnen ingår i en växelverkan med vuxna ur ett ömsesidigt ge och ta perspektiv. Som förebilder är givetvis föräldrarna. Institutionerna som förskola, skola och fritids ska hjälpa familjerna att på ett positivt och delaktigt sätt vara med att stödja barnen (Björklid & Fischbein, 1996).

För att barnen ska kunna skapa sig en positiv identitetsbild så är föräldrarna en viktig del, likväl ska skolan fungera som en viktig del i deras liv för att få en varierande möjlighet att ta del av omvärlden, på så vis kan barnen konstruktivt ta till sig detta i deras utformande av identitet (Evenshaug & Hallen, 2001).

Vi tycker att det är ytterst beklagligt att det inte är någon lärare i vår undersökning som har tagit upp att föräldrarna borde vara en viktig del i skolan som organisation på alla sätt, då menar vi insyn allt ifrån i hur skolarbetet går till, till mobbningsproblematik. Det står i skollagen klart och tydligt att föräldrar ska samverka med skolan. Därför tycker vi att det är besynnerligt att Farsta modellen används i så hög utsträckning eftersom den förespråkar att föräldrar ska hållas utanför så långt det går om mobbning uppstår, det menar vi är motsägelsefullt mot vad skollagen säger samt den forskning vi tagit del av.

Av egen erfarenhet grundat på eget barn i skolan upplever vi att man hålls utanför när känsliga ämnen som rör barnen hamnar på tapeten. Det enda som man verkar bli inbjuden till är när det ska ordnas med roliga aktiviteter, då är föräldrarna inbjudna att medverka och samverka. Det räcker inte att föräldrar bara inbjuds på vissa aktiviteter utan måste vara delaktiga i allt som rör barnen och då framförallt hur barnen behandlas när mobbning uppstår. Vi tror att om föräldrarna kände till att skolan använder sig av Farsta modellen med dess avhållande mot att föräldrarna ska informeras om mobbning uppstår, så skulle de aldrig ställa upp på att en sådan modell används på deras barn. Med största sannolikhet vill nog den gemene föräldern få reda på om något så tragiskt skulle hända deras barn. Olweus understryker detta faktum att föräldrar vill veta om deras barn mobbas eller mobbar utifrån sin undersökning i Bergen där 1000 familjer ingick där resultatet visade tydligt att föräldrarna ville informeras och vara delaktiga som stödjare, om mobbning uppstod.

Det vi anser är att skolan som är en plats där demokratiska värderingar och kritiskt tänkande ska råda borde vara mer föredömliga när det gäller det kritiska synsättet

i framtagandet av handlingsplaner mot mobbning. Vi tycker att det har visat sig i vår undersökning att skolans aktörer är ensidiga och trångsynta när det gäller Farsta modellen som sväljer konceptet att föräldrarna inte ska vara delaktiga med hull och hår. Lärarna i undersökningen beskriver att de jobbar med värdegrunden på ett positivt och engagerat sätt med eleverna och därför tycker vi att det är märkligt att i enlighet med Farstamodellen som bara inriktar sig på akuta lösningar av uppstånden mobbning använder just den modellen. Detta tycker vi är motsägelsefullt därför att det finns andra modeller som inbegriper en syn där människan ingår i ett helhetsperspektiv och inte kan plockas ut från sitt sammanhang och enbart belysas från en sida. Värdegrunden ser eleverna ur ett helhetsperspektiv och då tycker vi också att handlingsplaner mot mobbning likaså ska ställa upp på de kraven.

## **Lärares syn på skolans handlingsplan mot mobbning**

Majoriteten av lärarna i de båda kommunerna är nöjda med deras handlingsplan mot mobbning men att det finns en viss tvekan i och med att de inte känner sig tillräckligt insatta i innehållet, de påvisar några av lärarna som säger att de är missnöjda med att mobbningsplanen inte lyfts fram tillräckligt tydligt inför varje läsår. Lärarna kan inte gå in på några detaljer i innehållet angående handlingsplanen mot mobbning. Lärarna tycker även att det ligger på allas ansvar att förebygga mobbning men att kommun två urskiljer sig något där de understryker även elevernas medverkan.

Några av lärarna i vår undersökning har gett anspråk på olika åsikter angående mobbning där en är orolig över hur man ska komma åt gråzonen mellan mobbning och konflikt. En lärare är glad över att vi uppmärksammar detta ämne som är väldigt viktigt. En annan vill spegla det mångkulturella. Det uttrycks även svårigheter med att upptäcka mobbning. En annan lärare vill förändra det sociala klimatet med att få lov att avsätta ämnesorienterad tid för att arbeta med värdegrunden.

All personal ska vara med och ta ansvar i frågan mot mobbning, de ska agera och säga ifrån samt att snabbt samråda med skolans mobbningsteam (Lagerman & Stenberg, 1999). För att kunna genomföra en behaglig och positiv miljö i klassrummet måste man kunna ge personalen fortbildning i attitydskapande, detta borde vara ett led i att förebygga mobbning och att man är tydlig i budskapet att mobbning inte accepteras (Horning 1988).

Normerna i skolan är standardiserade för att en del av personalen är passiva och förhåller sig till de strukturer som andra i personalgruppen bestämmer och driver fram utifrån deras åsikter. Skolkoden kan både motverka och utveckla individens skolutveckling. Anvisningar och målsättningar är de riktlinjer som bärs upp av skolkoden och kan vara mer eller mindre framträdande. Skolkoden är beroende av de konflikter som uppstår inom personalgruppen och hur man löser konflikterna dvs. om kommunikationen är god så har man ett konstruktivt förhållningssätt annars stagnerar utvecklingen och personalen blir låsta i sitt sätt att agera (Maltén, 1997).

Om man kommit så långt att man vågar förändra mönster och attityder så internaliseras de i skolkoden som är en bärande kontext i det inre och yttre strukturerna inom skolan. Det är här den dolda läroplanen kommer fram, som innebär att det är ett annat förhållningssätt som dominerar och inte de som står skrivet i läroplanen.

Vi ställer oss undrande till hur lärarna i vår undersökning kan vara nöjda med sina handlingsplaner mot mobbning när de inte vet vad den innehåller. Vi tycker att lösningen på lärarnas missnöje med att de inte känner sig tillräckligt insatta om mobbningsplanens innehåll är att personalen lämpligen skulle kunna ha en obligatorisk del i personalmöten samt föräldramöten där man informerar om mobbning, om man nu inte redan har det. Lärarna borde ständigt uppdatera sig om mobbningsplanens innehåll och ta upp mobbning oftare som ett diskussionsämne både med elever som föräldrar, då kommer lärarna att vara mer insatta och medvetna om vad mobbningsplanen innehåller. På så vis så arbetar man förebyggande och då blir det inte att man tar fram planen när mobbning uppstår akut, utan man jobbar aktivt förebyggande i det dagliga arbetet eftersom man har tankarna med sig hela tiden om hur man hanterar mobbning. Personalen måste diskutera mobbning, inte bara värdegrunden. Det är nödvändigt att föräldrarna informeras om hur man går till väga för att lösa mobbning innan den uppstår så även de vet hur man ska hantera mobbning när det uppstår och då kan även lärarna ta hjälp av föräldrarna i mobbningsituationer.

Vi tror att problemet med att man inte tar upp mobbning med föräldrarna kan bero på olika faktorer men att det bl.a. kan bero på rädslan av att möta föräldrarnas reaktioner och att det kan uppstå meningsskiljaktigheter mellan föräldrar och personal. Vi tycker att föräldrarna bör ses som ett komplement för att förhindra och upptäcka mobbning. Detta kan ske i större utsträckning om de involveras och är delaktiga i diskussionen om mobbning. Som flera av lärarna i vår undersökning nämnt så används Farstamodellen och då är det omöjligt att föra diskussioner om mobbning i och med att föräldrar ej ska medverka om mobbning uppstår.

Vi har kommit fram till att lärare i vår undersökning har ingen större vetskap om vad mobbningsplanen innehåller utan att det oftast är mobbningsteamet som tar hand om mobbningen. Lärarna vet var mobbningsplanen finns om de vill sätta sig in i innehållet men de kan inte säga vad som står i den. Uppstår mobbning så skickar de vidare fallet till mobbningsteamet. De likheter vi såg i utformandet av mobbningsplaner var att majoriteten av lärarna i båda kommunerna använde sig av Farstamodellen men att skillnaden var att i den ena kommunen använde lärarna sig av föräldrar som hjälp och stöd i större utsträckning i akuta skeden dvs. när mobbning har uppstått. I huvudsak är det mobbningsteam och elevvårdsteam som tar fram skolans mobbningsplan. Samarbete med föräldrar förekommer inte vad vi har fått ta del av i undersökningen.

Vår vision om hur skolan ska hantera mobbning på ett bra sätt är vikten av att integrera föräldrarna i större utsträckning och föra diskussioner och reflektera över Farstamodellen som stänger ute föräldrarna. Vi anser för att upprätthålla värdegrunden i skolan så tycker vi lämpligen att man kan schemalägga tid för diskussioner om värdegrunden, eftersom vi såg att det inte förhöll sig på detta sättet,

utom i ett fall. Skolmiljön bör hålla en bra standard för att skapa en god trivsel där eleverna känner sig trygga. Den fysiska miljön speglar den sociala miljön och vice versa, man bör se allting i ett stort sammanhang, man kan inte förvänta sig glada barn i en nergående skola. Mobbningsplanen är bara en del i sammanhanget.

Vad kommer det att innebära nu när kommunen har ansvaret i bevisbördan angående mobbning?

När vi ser tillbaka på hur vi satte ihop enkätfrågorna så nu i efterhand när vi bearbetat resultatet ser vi att vi kunde kompletterat med ytterligare någon fråga som rör föräldrar samverkan.

I förslag till fortsatt forskning har vi kommit fram till att man skulle kunna göra observationer i skolan på hur mycket och på vilket sätt man arbetar med värdegrunden. Lärarna i vår undersökning skriver att de arbetar med värdegrunden. Men för att gå vidare med undersökningen kan det vara intressant att analysera vilken kvalitet arbetet med värdegrunden har och om den förankras hos eleverna på ett adekvat sätt?

Vi vill tacka vår handledare Gunilla Levén för att hon konstruktivt har handlett vår uppsats samt att vi fått stöd och hjälp när vi behövt det. Vi vill även tacka våra kursansvariga Lars Gustavsson och Jan-Erik Perneman för en kunskapsgivande kurs.

## Litteraturlista

- Agell, A. (2001) *Fostrar skolan goda medborgare*. Uppsala: Iustus förlag AB
- Björklid, P. Fischbein, S. (1996) *Det pedagogiska samspelet*. Lund: Studentlitteratur
- Bell, Judith. (2000) *Introduktion till forskningsmetodik*. Lund: Studentlitteratur
- Edling, L. (1995) *Kompissamtal*. Solna: Eklunds förlag AB
- Ellmin, R. (1989) *Att hantera konflikter i skolan*. Stockholm: Utbildningsförlaget
- Evenshaug, O. Hallen, D. (2001) *Barn och ungdomspsykologi*. Lund: Studentlitteratur
- Franck, O. (2003) *Domens eller hjärtats etik*. Lund: Studentlitteratur
- Hartman, J. (1998) *Vetenskapligt tänkande*. Lund: Studentlitteratur
- Hedin, C. Lahdenperä, P. *Värdegrund och samhällsutveckling*. Utbildningsdepartementet: Regeringskansliet
- Horning, E. (1988) *Mobbning går att stoppa!* Tygelsjö: Norra Skåne Offset
- Imsen, G. (1999) *Lärarens värld*. Lund: Studentlitteratur
- Jacobsson, B. Sahlin-Andersson, K. (1995) *Skolan och det nya verket*. Stockholm: Nerenius & Santéus Förlag
- Lagerman, A. Stenberg, P. (1999) *Att stoppa mobbning går*. Göteborg: Förlags-  
huset Gothia
- Maltén, A (1998) *Kommunikation och konfliktantering*. Lund: Studentlitteratur
- Maltén, A. (1997) *Pedagogiska frågeställningar*. Lund: Studentlitteratur
- Olweus, D. (1999) *Mobbning bland barn och ungdomar*. Stockholm: Rädda Bar-  
nen
- Olsson, C. (1998) *Mobbning och våld i verkligheten*. Partille: Warne Förlag
- Patel, R. Davidson, B. *Forskningsmetodikens grunder*. Lund: Studentlitteratur
- Sigurdson, O. (2002) *Den goda skolan*. Lund: Studentlitteratur
- Trost, J. (1997) *Kvalitativa intervjuer*. Lund: Studentlitteratur

Trost, J. (2001) *Enkätboken*. Lund: Studentlitteratur

Åhs, O. (1998) *Bortom bråk och hårt klimat*. Stockholm: Runa Förlag

### **Tidskrifter**

Engström, F. (2002) Mobbning följer offren hela livet. *Svenska Dagbladet*, 020923

Olweus, D. (1994) Farstametoden mot mobbning – en olycka för svensk skola. *Lärarnas Tidning*, nr 13, s 21-22

# Bilaga 1

## Till Rektor!

031111 Vänersborg

Hej!

Vi är två pedagogik studenter på beteendevetarprogrammet som studerar vid Högskolan i Vänersborg, Ulrika Jönsson och Sara Algebäck. Just nu gör vi en undersökning som ingår i vårt examensarbete. Vi vill få kunskap om lärares medvetenhet om handlingsplaner mot mobbning och utifrån vilka kriterier de utarbetas. Vi har valt ut åtta skolor i två kommuner, varav ni är en av dem.

Vi skulle vara tacksamma om du kunde dela ut enkäten till fem stycken utbildade lärare som är klassföreståndare i årskurserna 4-9. Eftersom lärarnas sista datum att lämna in enkäten är den 24 november så vore det bra om du kunde dela ut enkäten till lärarna så fort som möjligt. Vi kommer till skolan och hämtar enkäterna.

De som fyller i enkäten och deltar i undersökningen kommer att vara helt anonyma, i vårt examensarbete, och så även skolan.

Med vänliga hälsningar:

Ulrika Jönsson tel. 0702607454

Sara Algebäck tel. 0733856506

Tack på förhand!

## **Bilaga 2**

### **Till Rektor!**

031124 Vänersborg

Hej!

Vi är två pedagogik studenter på beteendevetarprogrammet som studerar vid Högskolan i Vänersborg, Ulrika Jönsson och Sara Algebäck. Just nu gör vi en undersökning som ingår i vårt examensarbete. Vi vill få kunskap om lärares medvetenhet om handlingsplaner mot mobbning och utifrån vilka kriterier de utarbetas. Vi har valt ut åtta skolor i två kommuner, varav ni är en av dem.

Vi skulle vara tacksamma om du kunde dela ut enkäten till fem stycken utbildade lärare i årskurserna 4-9 och sedan samla in enkäten. Enkäten tar 10 min att fylla i. Var vänlig skicka enkäten senast den 28 november som vi kom överens om på telefon. Vi har skickat med kuvert som de kan lägga ner enkäten i och klistra igen innan de ger det till dig.

De som fyller i enkäten och deltar i undersökningen kommer att vara helt anonyma, i vårt examensarbete, och så även skolan.

Med vänliga hälsningar:

Ulrika Jönsson tel. 0702607454

Sara Algebäck tel. 0733856506

Skicka enkäten till:

Sara Algebäck

Gyllenheimsgatan 7

462 35 Vänersborg

Tack på förhand!



## **Bilaga 3**

### **Missivbrev**

Hej!

031111 Vänersborg

Vi är två pedagogik studenter på beteendevetarprogrammet som studerar vid Högskolan i Vänersborg, Ulrika Jönsson och Sara Algebäck. Vi skriver vår C-uppsats där vi vill få kunskap om lärares medvetenhet om mobbningsplanen på skolan och hur de utarbetas, i två kommuner.

Vi har valt att undersöka detta ämnesområde därför att mobbning är ett stort problem både i skolan och i samhället. Vårt syfte med undersökningen är att se vilken roll värdegrunden spelar in för att motverka mobbning i skolan, i och med den nya läroplanen, Lpo-94, och lärares medvetenhet om detta.

Vi har valt ut åtta skolor varav fyra i varje kommun där vi vill att fem lärare på varje skola ska fylla i en enkät. Vi kommer att kategorisera svaren och se ev. likheter och skillnader mellan de två utvalda kommunerna.

Vi skulle bli tacksamma om ni kunde fylla i enkäten lämna in den till rektorn senast den 25 november. Ni kommer att behandlas helt anonyma både som lärare, skola och kommun.

Med vänliga hälsningar:

Ulrika Jönsson tel. 0702607454

Sara Algebäck tel. 0733856506

Tack på förhand!

## Bilaga 4

### Enkätfrågor

Kvinna

Man

Yrkesverksamma år inom läraryrket \_\_\_\_\_ år.

1. Arbetar du med värdegrunden tillsammans med eleverna?

Ja

Nej

Om ja, beskriv på vilket sätt?

---

---

---

Om nej, varför inte?

---

---

2. Tar du upp mobbning som ett diskussionsämne med dina elever?

Ja

Nej

3. Har det sociala klimatet på skolan påverkats av värdegrunden?

Ja

Nej

Om ja, beskriv på vilket sätt.

---

---

4. Finns det en mobbningsplan på er skola?

Ja

Nej

Vet ej

5. Känner du till vilka direktiv din skola har fått av kommunen angående mobbningsplanen?

Ja

Nej

Om ja, vilka?

---

---

---

6. Vet du vem som har yttersta ansvaret om mobbning uppstår, i så fall vem?

---

---

7. Vet du hur ofta er mobbningsplan uppdateras?

Ja

Nej

Om ja, hur ofta?

---

---

8. Vilka är med och arbetar fram mobbningsplanen?

---

---

9. Vet du vilken modell/modeller som din skola använder sig av i mobbningsplanen?

Ja

Nej

Om ja, vilka modeller?

---

---

10. Tillämpas mobbningsplanen på er skola när mobbning uppstår?

Ja

Nej

Vet ej

11. Vem tar hand om mobbning om det uppstår på er skola?

---

---

---

12. Är du tillfreds med skolans mobbningsplan?

Ja       Nej

Om ja, varför?

---

---

Om nej, varför inte?

---

---

13. Vem har ansvaret på er skola för att förebygga mobbning?

---

---

14. Tycker du som lärare att du har vetskap om mobbningsplanens innehåll?

---

---

15. Övriga synpunkter?

---

---

Tack för din medverkan!

Högskolan i Trollhättan / Uddevalla  
Institutionen för Individ och samhälle  
Box 1236  
462 28 Vänersborg  
Tel 0521 - 26 40 00 Fax 0521 – 26 40 99  
[www.htu.se](http://www.htu.se)