

## **Stormen Gudrun 8-9 januari 2005.**

**En studie med avseende på psykologiska effekters påverkan på privat skogsbruk i Jönköpings- & Kronobergs län.**

---

**Eva-Lotta Ekström & Christine Gunnarsson**

# EXAMENSARBETE

## Stormen Gudrun 8-9 januari 2005.

En studie med avseende på psykologiska effekters påverkan på privat skogsbruk i Jönköpings- och Kronobergs län.

**Eva-Lotta Ekström  
Christine Gunnarsson**

### Sammanfattning

Denna undersökning behandlar de psykologiska aspekternas påverkan på skogsägare åsamkade av den stora stormen Gudrun i januari 2005. Studien omfattar privata skogsfastigheter i Jönköpings- och Kronobergs län. För att inkludera en mångfald av skogsägare så har urvalet indelats i tre olika grupper, dvs. beroende på hur och när fastigheterna är förvärvade. Gemensamt för samtliga fastigheter är att de har en skogsareal på mellan 40 – 100 hektar med minst 67 % skogsbruksvärde av totalt taxeringsvärde. Studien baseras på en enkätundersökning där 89 av 110 utskickade enkäter returnerats och svarsfrekvensen uppgick således till 81 %.

De privata skogsägarna i Jönköpings- och Kronobergs län har efter stormen Gudrun fått en något förändrad syn på skogsbruket. Även om intresset av att investera i ytterligare skogsmark är lågt så finns det inga indikationer på att viljan att fortsätta med skogsbruk har minskat. Skogsägarna befinner sig i en återhämtningsfas och den mesta energin går åt till att återställa skogen och minimera skadorna. Det råder fortfarande en stor osäkerhet beträffande de ekonomiska konsekvenserna av stormen. I väntan på svar så söker skogsägarna kunskap hos varandra och avvaktar marknaden.

Utmärkande för undersökningen var att knappt hälften av respondenterna hade fått en lindrig stormfällning. Vid en jämförelse mellan grupperna upptäcktes att denna grupp skogsägare var mer positiva till nyförvärv av skogsmark. För övriga frågeställningar syntes däremot ingen överrepresentation av gruppen.

Skogsägarnas bedömning av nuvarande och framtida skogsbruk var likartad i de tre urvalsgrupperna. Även om glädjen med att bruka skogen har minskat drastiskt för de allra flesta skogsägare så synes lusten att fortsätta bedriva skogsbruk ändå bestå.

<b>Utgivare:</b>	Högskolan Trollhättan/Uddevalla, Institutionen för teknik, Box 957, 461 29 Trollhättan Tel: 0520-47 50 00 Fax: 0520-47 50 99 Web: <a href="http://www.htu.se">www.htu.se</a>		
<b>Författare:</b>	Christine Gunnarsson och Eva-Lotta Ekström		
<b>Examinator:</b>	Peter Brynte		
<b>Kontaktperson:</b>	Gunnar Rutegård, Lantmäteriverket Gävle		
<b>Huvudämne:</b>	Lantmäteri	<b>Språk:</b>	Svenska
<b>Nivå:</b>	C	<b>Poäng:</b>	10
<b>Rapportnr:</b>	2005: LA09	<b>Datum:</b>	2005-06-08
<b>Nyckelord:</b>	Stormen Gudrun, psykologiska effekter, privat skogsbruk, fastighetsmarknad		

# DEGREE PROJECT

## The Storm Gudrun 8-9 January 2005.

A study in respect of the psychological effects influence at the private forestry in the prefectures of Jönköping and Kronoberg.

**Eva-Lotta Ekström**  
**Christine Gunnarsson**

### Summary

This examination handles the psychological aspect influences on the forest owners caused by the great storm Gudrun in January 2005. The study comprises private wood-properties in the prefectures of Jönköping and Kronoberg. To include a wide range of forest owners the selection has been divided in to three different groups, based on how and when the properties were acquired. Common for all properties are that they have an area of woodland between 40-100 hectares with at least 67% forestry value of total assessed value. The study is based on an inquiry in witch 89 of 110 sent inquires were returned and the answer frequency was consequently 81%.

After the storm Gudrun, the private forest owners in the prefectures of Jönköping and Kronoberg have gotten a slightly different view on forestry. Even if the interest in investing in further woodland is low, there is no indication that the desire to continue with forestry has decreased because of the storm. The forest owners are now in a phase of recovery and most of their energy is laid on restoring the forest and minimize the damages. There is still a big insecurity regarding the economic consequences of the storm. While waiting for answers the forest owners are seeking knowledge among themselves while awaiting developments in the market.

The leading feature of the study was that barely half of the respondents have had light storm damages. In a comparison between the groups it was discovered that this group of forest owners were more positive to further acquisition of woodland. For the remaining questions there was no overrepresentation of the group.

The forest owner's judgements of present and future forestry were similar in the three groups. Even if the joy in running the forest dramatically has diminished for most of the forest owners, the desire to continue with forestry seems to endure.

<b>Publisher:</b>	University of Trollhättan/Uddevalla, Department of Technology. Box 957, S-461 29 Trollhättan, SWEDEN Phone: + 46 520 47 50 00 Fax: + 46 520 47 50 99 Web: <a href="http://www.htu.se">www.htu.se</a>		
<b>Author:</b>	Christine Gunnarsson and Eva-Lotta Ekström.		
<b>Examiner:</b>	Peter Brynte		
<b>Advisor:</b>	Gunnar Rutegård. Lantmäteriverket Gävle		
<b>Subject:</b>	Land Surveying	<b>Language:</b>	Swedish
<b>Level:</b>	C	<b>Credits:</b>	10 Swedish, 15 ECTS credits
<b>Number:</b>	2004:LA09	<b>Date:</b>	2005-06-08

## **Förord**

Examensarbetet är utfört på institutionen för teknik vid Högskolan Trollhättan/Uddevalla. Lantmäteriverket i Gävle har varit uppdragsgivare och finansär. Arbetet omfattar 10 poäng på C-nivå och leder till en Lantmäteringenjörsexamen.

Vi vill först och främst tacka vår kontaktperson och uppdragsgivare Gunnar Rutegård vid Lantmäteriverket i Gävle. Han har tillsammans med sina kollegor Hans Söderblom, Hans Larsson, Anders Bogghed och Anders Larsen tagit fram underlaget för enkätundersökningen och framför allt bidragit med en mängd goda tips och kommentarer under arbetets gång. Vi vill även tacka vår examinator Peter Brynte samt Eva Eriksson som upplät sitt arbetsrum till oss då vi behövde tala ostört i telefon.

Slutligen vill vi rikta uppmärksamheten till alla privata skogsägare som deltagit i vår undersökning. Trots allt extra arbete som stormen fört med sig så har ni ändå tagit Er tid och svarat på våra frågor. Det är vi Er evigt tacksamma för.

Tack!

Trollhättan 2005-07-26

Eva-Lotta Ekström

Christine Gunnarsson

## Innehållsförteckning

Sammanfattning.....	i
Summary.....	ii
Förord .....	iii
1 Bakgrund.....	1
1.1 Syfte och mål.....	1
1.2 Avgränsningar .....	2
2 Metodik.....	2
2.1 Intervjuer .....	2
2.2 Enkäter.....	2
2.3 Val av metod .....	3
2.3.1 Praktisk data insamling .....	3
2.3.2 Urvalet.....	3
2.4 Brister och problem i val av metod.....	5
2.4.1 Felkällor .....	5
2.4.2 Validitet, reliabilitet och tillförlitlighet .....	5
2.5 Hantering av enkätmetodens brister och problem.....	5
3 Stormen Gudrun.....	6
3.1 Orsaker till stormskadornas omfattning.....	6
3.2 Jönköpings- och Kronobergs län.....	7
3.3 Skogen.....	7
3.3.1 Sveriges skogspolitik .....	7
3.4 Statens åtgärdspaket.....	8
3.5 Stormförsäkring .....	8
4 Resultat .....	9
4.1 Svarsfrekvens .....	9
4.2 Enkätsvar .....	9
4.3 Jämförelse av urvalsgrupperna .....	23
4.3.1 Medlemskap i skogsägarförening: .....	23
4.3.2 Stormförsäkring: .....	23
4.3.3 Nya förvärv av skogsmark: .....	23
4.3.4 Synen på skogsbruket: Intresse av att äga/bruka skogen: Tillräckligt stöd från Sveriges regering: Konsekvenser som uppkommit efter stormen: .....	24
5 Diskussion.....	24
5.1 Krissituationen.....	24
5.2 Ekonomisk psykologi .....	25
5.3 I stormen Gudruns spår.....	25
6 Slutsats .....	26
Källförteckning.....	27

### Bilagor

Bilaga A: Resultat för urvalsgrupperna

Bilaga B: Följebrev

Bilaga C: Frågeformulär

## **1 Bakgrund**

Den 8-9 januari 2005 drog en orkanvind in över Sverige och förorsakade den största katastrof som svenskt skogsbruk någonsin drabbats av. Orkanen fick namnet Gudrun och i ett slag fällde hon 75 miljoner kubikmeter skog. Enligt Skogsstyrelsen till ett värde av cirka 24 miljarder kronor, [1] vilket motsvarar en normal årsavverkning för hela Sverige. [2]

Stormen Gudrun slog hårdast mot Hallands-, Kronobergs och Jönköping län samt de sydligaste delarna av Västra Götalands län. [3] Tiotusentals privata skogsfastigheter fick omfattande stormskador och för vissa enskilt drabbade blev skogsinnehavet totalt ödelagt. För majoriteten skogsägare innebar stormen ett omfattande uppröjningsarbete och därtill även stor psykisk påfrestning. Somliga av de drabbade hamnade dessutom i en svår ekonomisk situation då skogsinnehavets syfte varit att trygga en kommande pension alternativt göra det möjligt att betala amorteringar och ränta på banklån.

Eftersom Sveriges totala landareal utgörs av 65 % skogsmark så har skogen alltid varit betydelsefull för det svenska folket. [4] Stormen Gudrun berörde 1/3 av Sveriges totala skogsmark och det är därför inte så häpnadsväckande att händelsen fått stor medial uppmärksamhet. Forskare, politiker och företagsledare har främst belyst problemet med råvaruförsörjningen och försökt att analysera lämpliga åtgärder för att minska skadorna. Vi vill istället försöka se problemsituationen utifrån de individuella brukarnas synvinkel och med utgångspunkt i den enskilde brukarens känslor, mål och värderingar för skogen. [5]

### **1.1 Syfte och mål**

I fokus ligger de psykologiska aspekternas inverkan på ägare av skogsfastigheter, förorsakade av den stora stormen Gudrun i januari 2005. Uppsatsen inriktar sig på det privatägda skogsbruket i Jönköpings och Kronobergs län.

Det primära syftet är att undersöka om stormfällningen påverkat skogsägarnas syn på skogsbruket i ett långsiktigt perspektiv. Målet är att nå ett stort antal privata skogsägare för att kunna presentera ett tillförlitligt resultat över de psykologiska effekternas påverkan på skogsfastighetsmarknaden.

## 1.2 Avgränsningar

Studien omfattar endast privatägda skogsfastigheter i Jönköpings och Kronobergs län. Av Sveriges totala produktiva skogsmarksareal är cirka hälften privatägd och i Jönköpings och Kronobergs län är ungefär 80 % av skogsarealen i privat ägo. [6]

Undersökningen behandlar sådana skogsfastigheter som har:

- en skogsareal på mellan 40 – 100 hektar.
- Minst 67 % skogsbruksvärde av totalt taxeringsvärde.

Studien önskar inkludera en mångfald av skogsägare med en variation av såväl nyblivna skogsägare som s.k. generationsfastigheter. Med anledning därav utgörs urvalet av följande tre grupper.

- Grupp 1 - Skogsfastigheter förvärvade genom köp mellan år 1988 - 1990.
- Grupp 2 - Skogsfastigheter förvärvade genom köp mellan år 2003-2005.
- Grupp 3 - Skogsfastigheter förvärvade genom köp, arv, byte eller gåva mellan år 1971 - 1980.

Skogsbruk i bolagsform eller annan organiserad skogsnäring kommer inte att behandlas i uppsatsen.

## 2 Metodik

Den praktiska datainsamlingen kan genomföras med hjälp av antingen personliga telefonintervjuer eller enkätutskick.

### 2.1 Intervjuer

Den största fördelen med telefonintervjuer är att risken för missförstånd minskar vid en direkt kommunikation. Informationen blir djupare och ett eventuellt svarsbortfall undviks lättare än vad fallet är vid brevenkäter. Till nackdelarna hör att det kan uppstå svårighet för respondenten att svara på känsliga frågor och svaren kan också bli förvanskade då de avkrävs utan någon möjlighet till förberedelse. Intervjumetodik är dessutom en tidskrävande metod. [7]

### 2.2 Enkäter

En enkätundersökning innebär att ett urval av personer får ett frågeformulär att fylla i, vilket sedan skickas tillbaka till avsändaren. Det finns åtskilliga former av enkäter och de tre vanligaste typerna är postenkät, Internetenkät och gruppenkät.

De största fördelarna med brevenkäter är att man kan erhålla data från en stor mängd respondenter och att arbetsinsatsen för frågeställaren blir betydligt mindre. Respondenterna erbjuds samma frågeställningar och enkäter skänker dessutom en större möjlighet att tänka över svaren och att få uppriktiga svar på känsliga frågor.

Till nackdelarna hör att risken för feltolkningar ökar och att otydligheter i svaren inte framkommer. Möjligheten till bortfall är större än vid telefonintervjuer. [8]

## **2.3 Val av metod**

### **2.3.1 Praktisk data insamling**

Med tanke på uppsatsens fokusering på de psykologiska aspekterna bedömdes telefonintervjuer vara en alltför känslig metod med en uppenbar risk för frågeställaren att påverka respondenternas svar. Med hänsyn till undersökningens syfte och till ovanstående presenterade för- och nackdelar bedömdes således brevenkäter vara den bästa ansatsen. Respondenterna gavs också möjlighet att besvara enkäten via e-post på Internet. För att ytterligare öka svarsfrekvensen och minska risken för bortfall och feltolkningar kontaktades samtliga respondenter innan enkäten skickades ut. Respondenterna fick då tillfälle att ställa frågor beträffande studien samt möjlighet att avsäga sig ett deltagande i undersökningen.

Enkäten bestod av sammanlagt tjugo frågor och enkäten kan delas in i två delar:

Del 1: (fråga 1 – 15) behandlar skogsfastigheten, stormen samt skogsägaren själv.

Del 2: (fråga 16-20) behandlar skogsägarens bedömning av nuvarande och framtida betydelse av skogen samt konsekvenser av stormen.

Flertalet frågor besvarades genom att med kryss välja ett bland flera givna svarsalternativ och vissa av frågorna besvarades med en kort text eller sifferangivelse. På några av frågorna gavs möjlighet att utförligt beskrivna den egna situationen. (Se bilaga C)

### **2.3.2 Urvalet**

Lantmäteriverket i Gävle bistod med informationen som behövdes för att göra ett urval till de tre grupperna. För grupp 1 och grupp 2 användes verktyget FP-Win för att ur fastighetsregistret hämta information kring försålda skogsfastigheter. För grupp 3 där vi sökte skogsfastigheter med något längre innehavstid och även fastigheter som förvärvats genom arv, byte eller gåva kunde inte verktyget FP-Win användas. Informationen hämtades istället direkt från Fastighetsregistret. För att undvika att förbise de skogsfastigheter som även innefattade en viss del jordbruksmark så utvidgades urvalskriteriet för areal till 150 hektar. De fastigheter som överskred 100 hektar skogsareal plockades sedan bort från urvalsgrupperna.



### **2.3.2.1 Urvalsresultat**

För urvalsgrupp 1 som innehöll information om skogsfastighetsköp mellan åren 1988-01-01 – 1990-12-31 erhöles 125 registrerade köp. Vid den första gallringen uteslöts fastigheter med en skogsareal som var större än 100 hektar och även fastigheter som hade en skogsareal understigande 40 hektar. När även fastigheter ägda av juridiska personer sorterats bort återstod 67 registrerade köp. I Eniros databas återfanns telefonnummer till 40 stycken av de 67 registrerade fastigheterna. Efter telefonkontakt med samtliga fastighetsägare visade det sig att 2 personer inte var fastighetens ägare längre. 6 fastighetsägare hade inget intresse av att delta i studien och 1 fastighetsägare var ägare till 3 av de registrerade fastigheterna på listan.

Det återstod därmed 30 fastighetsägare i grupp 1 som var intresserade av att delta i undersökningen och samtliga fick frågeformuläret utskickat via post eller e-post.

För urvalsgrupp 2 som innehöll information om skogsfastighetsköp mellan åren 2003-01-01 - 2005-05-24 erhöles 129 registrerade köp. Efter en första gallring med avseende på en skogsareal på 40 -100 hektar uteslöts 54 av de registrerade fastigheterna. När dessutom fastigheter ägda av juridiska personer sorterats bort återstod 63 registrerade köp. Till 54 fastigheter återfanns telefonnummer och samtalen resulterade i att 11 personer inte ville delta i undersökningen på grund av tidsbrist. Ytterligare 7 personer ansåg sig inte ha blivit drabbade och ville därmed inte delta. De återstående 36 fastighetsägarna fick frågeformuläret utskickat via post eller e-post.

För urvalsgrupp 3 som innehöll information om skogsfastighetsförvärv mellan åren 1971 -01-01 – 1981-12-31 erhöles 80 registrerade köp och 80 registrerade förvärv genom arv, byte eller gåva. Efter en sökning i Eniros databas återfanns telefonnummer till 49 personer på listan med registrerade köp och till 52 personer på listan för registrerade förvärv genom arv, byte eller gåva. Efter telefonkontakt med personer på listan för registrerade köp så visade det sig att till 9 personer hade fel telefonnummer angetts. 12 av de uppringda personerna var inte intresserade av att delta i studien, 2 personer var ute på uppröjningsuppdrag i skogen och 5 personer lyckades vi inte få tag på trots upprepade försök. Det återstod därmed 21 personer som fick frågeformuläret utskickat via post.

Samtalen med personer på listan för registrerade förvärv genom arv, byte eller gåva resulterade i att 10 personer inte ville delta i undersökningen och till 13 personer var fel telefonnummer angivet. Hos 6 av personerna fick vi inget svar och det återstod i och med det 23 fastighetsägare som fick enkäten utskickad via post.

För grupp 3 var det sammanlagt 44 personer som var villiga att delta i studien.

## **2.4 Brister och problem i val av metod**

För att säkerställa trovärdigheten i en undersökning måste man vara medveten om enkätmetodens problem. Brister som dels består av olika typer av felkällor och dels av studiens validitet, reliabilitet och tillförlitlighet. [9]

### **2.4.1 Felkällor**

Felkällorna kan delas in i mätfel, interferensfel och bearbetningsfel. Mätfel som kan uppstå vid en enkätundersökning är respondentfel och instrumentfel. Respondentfel uppkommer då respondenten inte kan eller vill lämna uppriktiga svar och instrumentfel uppstår t.ex. på grund av en otydlig frågeställning. [9] Interferensfel handlar om fel som uppstår i samband med målpopulationen och delas in i ramfel, bortfallsfel och urvalsfel. Ramfel uppkommer då storleken på urvalet inte stämmer överens med målpopulationen. Fel i form av bortfall uppstår då respondenter inte svarar på enkäten, alternativt svarar på enstaka frågor. Urvalsfel uppkommer då urvalet inte är representativt för målpopulationen. Bearbetningsfel innebär att felaktiga slutsatser dras av det insamlade materialet och sådana fel delas in i hanteringsfel, analysfel och tolkningsfel.

Hanteringsfel uppkommer i själva överförandet av data och analysfel uppstår vid felaktig analysmetod och vid beräkningar. Tolkningsfel uppstår vid felaktiga slutsatser av resultatet. [9]

### **2.4.2 Validitet, reliabilitet och tillförlitlighet.**

Validitet handlar om huruvida relevant det insamlade materialet är i förhållande till det ämne som ska undersökas. Reliabilitet beskriver mätmetodens stabilitet och trovärdighet och redogör för om slumpen har något inflytande i undersökningen. Validitet och reliabilitet bildar tillsammans de kriterier som används för att bedöma om studien är tillförlitlig och ger en trovärdig avbild av verkligheten. [9]

## **2.5 Hantering av enkätmetodens brister och problem**

För att i möjligaste mån undvika instrumentfel och oklarheter i frågorna utformades enkäten i samråd med ett antal yrkesverksamma personer inom skogsnäringen. För att även kontrollera frågornas pregnans på människor med mycket liten skogserfarenhet testades enkätfrågorna på ett antal slumpmässigt utvalda privatpersoner. Eftersom just instrumentfel är en stor felkälla i denna undersökningsmetod så har mycket tid lagts ned på frågornas formulering och placering i enkäten. Respondentfel har motverkats genom att respondenterna erbjudits anonymitet samt att hänsyn tagits till uppsatsens aktualitet i tiden. När det gäller risken för interferensfel bedöms fel på grund av ramfel och urvalsfel vara låg. Urvalet av skogsfastigheter för undersökningen härstammar från tre

olika grupper av skogsägare och blir representativt för målpopulationen. Urvalet står också storleksmässigt i god relation till målpopulationen. Genom att ringa upp respondenterna före utskick av enkäten undviks en del av de bortfallsfel som uppstår då respondenter inte svarar. Fel på grund av hanteringen av materialet har motverkats genom att frågeställarna noggrant genomsköts och överfört data både på egen hand och tillsammans vid upprepade tillfällen. För att minimera tolknings- och analysfel har vetenskapsgrenen ekonomisk psykologi studerats och alla referensskällor har kritiskt granskats. Avslutningsvis bedöms undersökningen ge en god bild av verkligheten med hög valibilitet, reliabilitet och tillförlitlighet.

### **3 Stormen Gudrun**

Lördagen den 8 januari drog ett lågtryck in över Sverige och vinden ökade till storm vid kusterna. Stormbyarna kulminerade under natten till söndagen och i både Ljungby och Växjö noterades stormstyrkan periodvis upp till 33 m/s. Med tanke på förödelsen föreföll vindbyarna varit ännu starkare men eftersom flertalet av de meteorologiska automatstationerna blev strömlösa så har värdefull mätdata gått förlorad. Upp till 415 000 hushåll blev utan elektricitet och somliga fick även telefonnätet utslaget. Stormen förorsakade nio dödsfall och när vindbyarna avtog på söndagens morgon var skogslandskapet totalt oigenkännligt. [10]

#### **3.1 Orsaker till stormskadornas omfattning**

Sedan 1927 har Skogsvårdstyrelsen registrerat stormskadesituationer i Sverige. Undersökningen visar att omfattande stormskador blivit alltmer frekvent på senare tid men det har däremot inte blivit vanligare med storm, snarare tvärtom. Kristina Blenow, docent vid Sveriges Lantbruksuniversitet, hävdar att förklaringen till de omfattande skadorna återfinns i skogens tillstånd. Hon menar att det framför allt är fyra faktorer som samverkat och bidragit till den stora förödelsen:

1. Det finns en större volym träd idag.
2. Det finns fler äldre träd i skogen idag. Träden har därmed ett större omfång och blir mer vindkänsliga.
3. Idag har vi en hög produktion av gran, som är ett vindkänsligt trädslag.
4. Trakthyggesbruk används idag och innebär att kanterna mellan de kalavverkade hyggena och den stående skogen blir vindkänsliga områden.

Ytterligare faktorer som påverkat stormskadornas höga frekvens är hårda sena gallringar i skogen och beståndens olika topografiska lägen. Höstens stora översvämningar i skog och mark samt utebliven tjäle är också bidragande orsaker till den ansevärd mängden stormfällna träd. [11]

### **3.2 Jönköpings- och Kronobergs län**

I Jönköpings län uppgår skogsmarksarealen till 703 000 hektar vilket innebär 69 % av total landareal. Kronobergs län består av 658 000 hektar skogsmark vilket representeras av 78 % landareal. Cirka 80 % av skogen i Jönköpings och Kronobergs län är privatägd och medelfastigheten har en skogsareal på ungefär 50 hektar.

Jönköpings och Kronobergs län drabbades hårdast av stormen med 35 -40 Miljoner kubikmeter stormfälld skog. [12] Värst är skadorna i Kronobergs län där 18 % av virkesförrådet förstördes.[13]

### **3.3 Skogen**

Uppfattningen av skogen är ständigt utsatt för förändringar och påverkas dels av ekonomiska och tekniska förutsättningar och dels av den statliga skogspolitiken. De yttre omständigheterna kan spela en mer eller mindre avgörande roll för skogsbruket och eftersom januaristormen kan räknas in i kategorin ”mindre naturkatastrof” så blir det nödvändigt att beskriva Sveriges rådande skogspolitik lite närmare.

#### **3.3.1 Sveriges skogspolitik**

Under slutet på 1800-talet var landets skogar så hårt åtgångna att det resulterade i rikets första skogsvårdslag 1903. Sveriges fick en regelstyrd skogspolitik där allt som berörde skogsbruk fick lagstöd. På 1990-talet hade skogsägarrörelsen och LRF tröttnat på denna politik och debatten som följde bidrog till en liberalisering och avreglering av skogspolitiken. Sverige fick nu en målstyrd skogspolitik med en allt större fokus på miljöfrågor.

Sverige har idag en enhetlig och nationell skogspolitik vilket innebär att skogsvårdsstyrelsen företräder staten på både lokal och regional nivå. Skogsvårdsstyrelsen ansvarar för information, utbildning, tillsyn, inventering av nyckelbiotoper och avsättning av biotopskyddsområden. Länsstyrelsen och naturvårdsverket ansvarar för avsättning av skogsreservat och kommunerna påverkar skogsnäringen indirekt i översiktsplanen. Skogsägarna ansvarar för avverkning och plantering och skogsskötseln fungerar som en marknadsekonomisk verksamhet. Skogspolitiken är fortfarande målstyrd om än med ett större inflytande från globala krafter i t.ex. EU och FN-organ. [14]

### **3.4 Statens åtgärds paket**

Regeringen har med anledningen av stormen presenterat ett åtgärds paket där följande stödsatser ingår:

#### ***Dieselskattenedsättning i Götaland.***

Skattenedsättningen beräknas kosta cirka 200 miljoner kronor och innebär full skattebefrielse för skogsmaskiner i Götaland under perioden 9 januari 2005 till 31 december 2006.

#### ***Stöd för lagring av stormfällt virke.***

Inom kort kommer en förordning till stöd för lagring av stormfällt virke att färdigställas. Förslaget har tagits fram i samverkan med branschen och får uppgå till högst 500 miljoner kronor.

#### ***Slopade ban- och farledsavgifter.***

Fram till och med utgången av 2006 tas ban- och farledsavgifter bort för transport av stormfällt timmer. Stödet beräknas kosta 30 miljoner kronor.

#### ***Ekonomiskt bidrag till åtgärdande av skogsbilvägar och körskador i naturen.***

Väghållarna ska, enligt framtaget förslag, få ersättning för återställande av skogsbilvägar samt reparationer av körskador. Bidraget får uppgå till högst 100 miljoner kronor. [15]

#### ***Ekonomiskt direktstöd till drabbade skogsägare.***

Stödet är en skattereduktion och utformas som ett bidrag per uttransporterad kubikmeter. Till en början låg budgeten till detta stöd på 400 miljoner kronor men i samband med vårpropositionen kom regeringen och samarbetspartierna överens om att höja skattereduktionen till 2 miljarder kronor. De drabbade skogsägarna får nu 50 kronor per uttransporterad kubikmeter stormfälld skog. [16]

Regeringen hoppas att åtgärds paketet delvis ska kunna finansieras genom de 740 miljoner kronor som söks ur EU: s solidaritetsfond. [17]

### **3.5 Stormförsäkring**

Ungefär hälften av alla Sveriges skogsägare har försäkrat sin skog mot stormskador och i Kronobergs län var enligt LRF cirka 25 % av skogen försäkrad vid stormtillfället. [18] Ägaren till en försäkrad skogsfastighet kan dock inte räkna med att få all skadad skog ersatt eftersom det finns ett antal grundläggande krav för att försäkringen ska gälla.

Villkoren lyder som följer:

- För att ett område ska kunna räknas som en skadeyta måste 50 % eller mer av virkesförrådet vara skadat. Det innebär att minst hälften av träden ska luta, ligga eller hänga.
- Sammanlagt ska minst ett hektar vara skadat.

- Områden under 0,5 hektar ersätts inte.
- Man får lägga ihop upp till fem delområden som är mellan 0,5-1 hektar.
- Alla ytor på 1 hektar eller mer ersätts.

Ersättningen gäller i stora drag dels för den fördyrande avverkningen som uppstår i stormfälld skog och dels för den virkesförlust som uppkommer på grund av för tidig avverkning. Den senare delen ersätts enligt ganska komplicerade tabeller. För träd som brutits av gäller prislistan före stormen men för hela träd med rotvältor gäller däremot de nya, lägre virkespriserna. [19]

## 4 Resultat

Följande avsnitt innehåller en övergripande redogörelse av enkätundersökningen där urvalsgruppernas sammanlagda resultat och svarsfrekvens presenteras. Detaljerad information kring varje enskild urvalsgrupp återfinns i bilaga A.

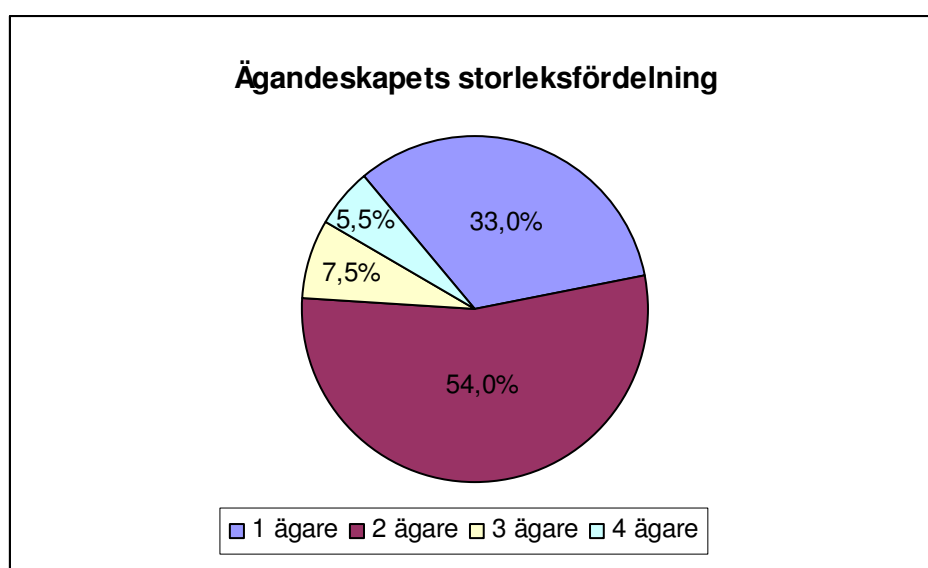
### 4.1 Svarsfrekvens

Sammanlagd svarsfrekvens för samtliga grupper blev 81 %, d.v.s. 89 stycken av totalt 110 enkäter returnerades.

### 4.2 Enkät svar

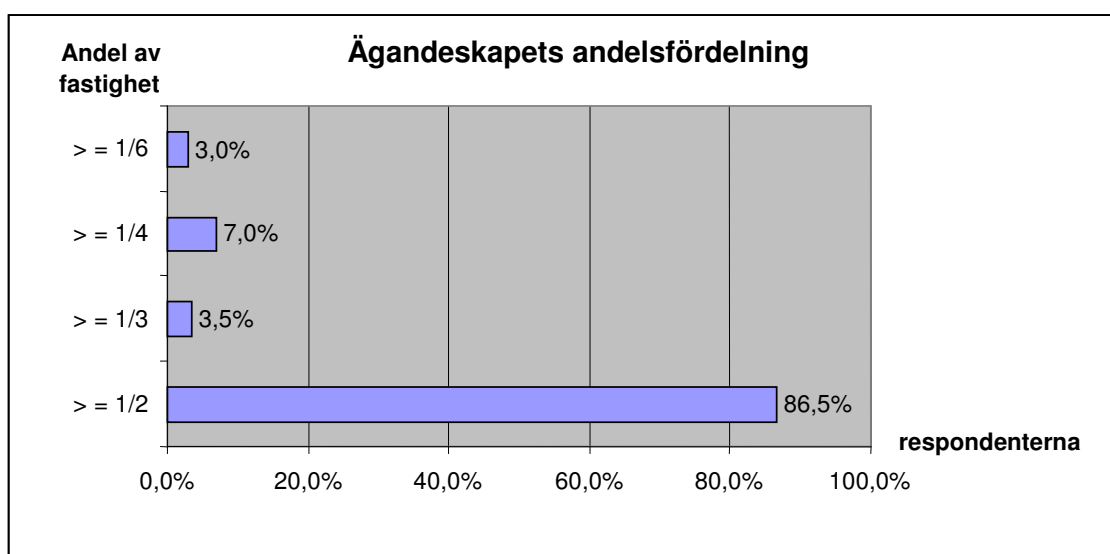
Avsnittet återger samtliga frågor med tillhörande total procentuell svarsfrekvens för grupperna. Samtliga svar förtydligas med text eller diagram.

**Fråga nr. 1: Antal ägare till fastigheten?**



Den totala svarsfrekvensen blev 100 %.

**Fråga nr.2. Hur stor är Er andel?**



Även på denna fråga uppgick total svarsfrekvens till 100 %. Det var 32,5 % av samtliga respondenter som ägde 100 % av skogsfastigheten.

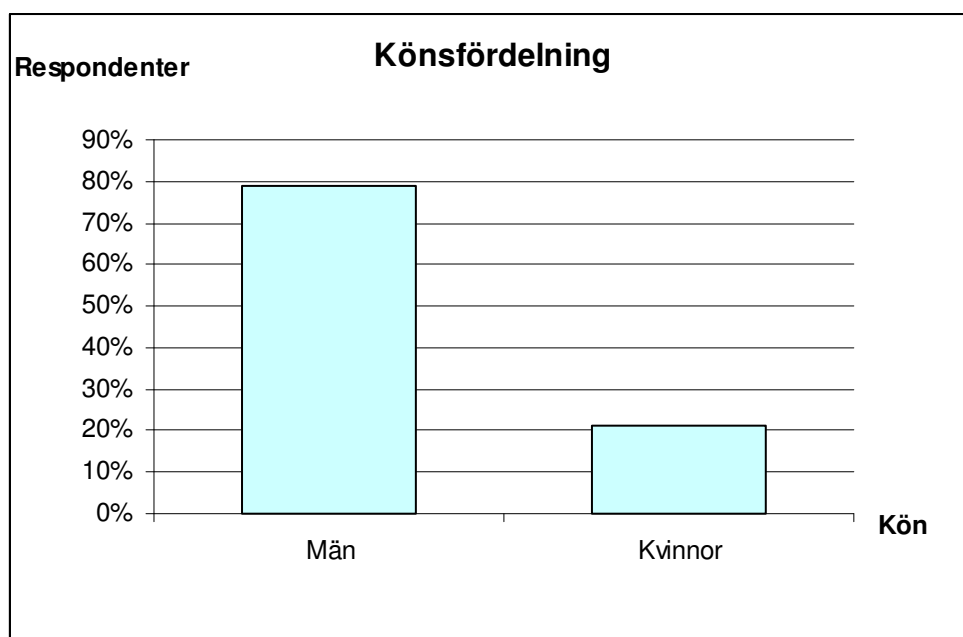
**Fråga nr.3. När kom fastigheten i Er ägo?**

Total svarsfrekvens blev 97 %.

**Fråga nr.4. Namn, adress och telefonnummer till fastighetens ägare.(frivillig uppgift)**

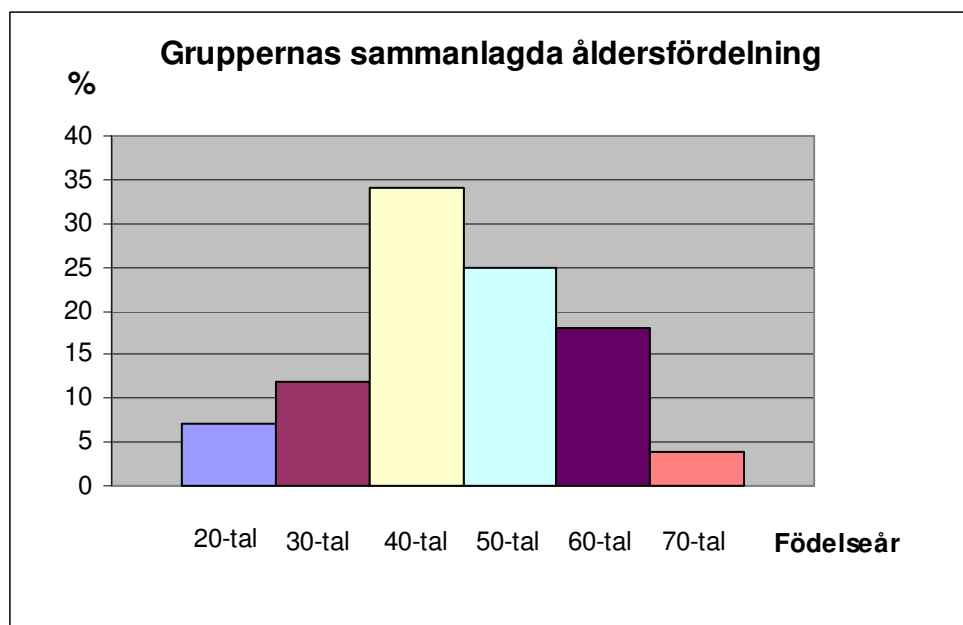
Den sammanlagda andelen för de som valde att uppges person- och adressuppgifter uppgick till 54 %.

**Fråga nr.5. Vilket kön har ni?**



Samtliga respondenter svarade på fråga nr.5.

**Fråga nr. 6. Vilket år är ni född?**



Svarsfrekvensen blev 99 %.



**Fråga nr. 7. I vilket syfte förvärvade Ni fastigheten? På denna fråga kan Ni fylla i flera alternativ och rangordna dem med siffror där 1 = förstahandsval, 2 = andrahandsval ... osv.**

Alla respondenter har svarat på denna fråga men några av de svarande har missuppfattat att rangordningen önskades i sifferangivelse. Sammanlagt handlar det om 21 respondenter som angett flera alternativ med kryssmarkeringar. Efter telefonkontakt med 10 stycken av respondenterna har samtliga angett att de önskar varje kryssmarkering värderad som ett förstahandsval.

Vi har med anledning av detta valt att tolka de övriga 11 respondenternas kryssmarkeringar på likartat sätt och därmed värdesatt kryssmarkeringarna som förstahandsval.

Svarsangivelserna skilde sig inte märkbart åt i de tre grupperna och nedan följer en redogörelse över den sammanlagda procentuella fördelningen i vart och ett av alternativen.

**– Har ett stort intresse av skog.**

53 % = förstahandsval, 18 % = andrahandsval, 1 % = tredjehandsval, 28 % = omarkerad.

**– Har ett stort jakt- och/eller fiskeintresse.**

20 % = förstahandsval, 10 % = andrahandsval, 8 % = tredjehandsval, 1 % = fjärdehandsval, 1 % = femtehandsval, 60 % = omarkerad.

**– Har köpt fastigheten för kommande generationer.**

26 % = förstahandsval, 11 % = andrahandsval, 7 % = tredjehandsval, 2 % = fjärdehandsval, 54 % = omarkerad.

**– Anser att det är säkrare att investera i skog än i t.ex. aktier.**

20 % = förstahandsval, 4 % = andrahandsval, 7 % = tredjehandsval, 2 % = fjärdehandsval, 2 % = femtehandsval, 65 % = omarkerad.

**– Anser det lönsamt att investera i skogsfastigheter med tanke på de gällande skatteavdragen för skog.**

6 % = förstahandsval, 5 % = tredjehandsval, 2 % = fjärdehandsval, 87 % = omarkerad.

**– Fastigheten ska fungera som försörjning för mig och min eventuella familj.**

15 % = förstahandsval, 2 % = andrahandsval, 7 % = tredjehandsval, 76 % = omarkerad.

**– Fastigheten ska fungera som en kompletterande intäktskälla.**

19 % = förstahandsval, 6 % = andrahandsval, 6 % = tredjehandsval, 3 % = fjärdehandsval, 66 % = omarkerad.

– *Fastigheten är köpt för att den som investering ska kunna stiga i värde och sedan avyttras till ett högre pris.*

8 % = förstahandsval, 1 % = andrahandsval, 2 % = fjärdehandsval, 2 % = femtehandsval, 87 % = omarkerad.

– *Fastigheten har överlåtits till mig genom arv, gåva eller testamente.*

27 % = förstahandsval, 1 % = andrahandsval, 5 % = tredjehandsval, 67 % = omarkerad.

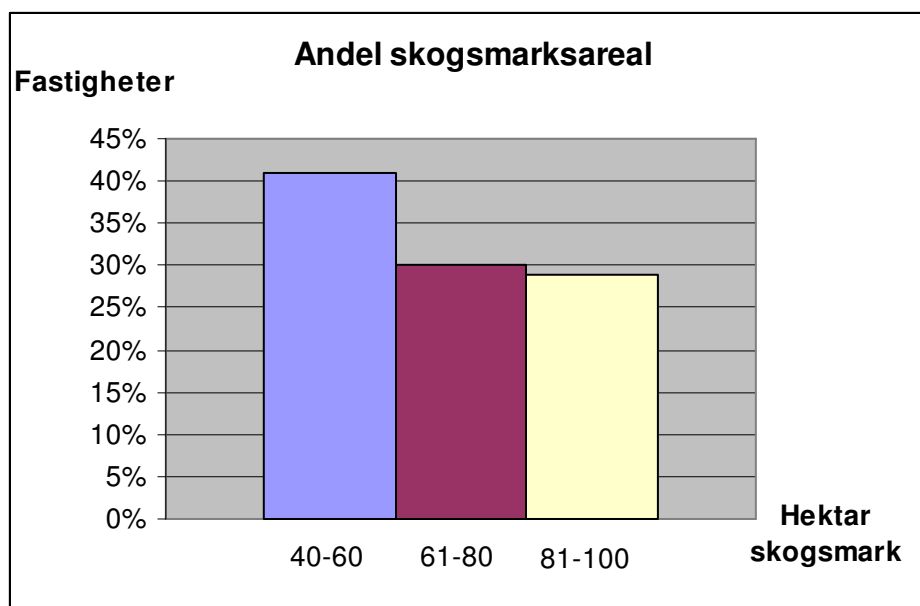
– *Fastigheten är köpt i syfte att säljas inom en mycket snar framtid.*

100 % = omarkerad.

– *Annat alternativ.*

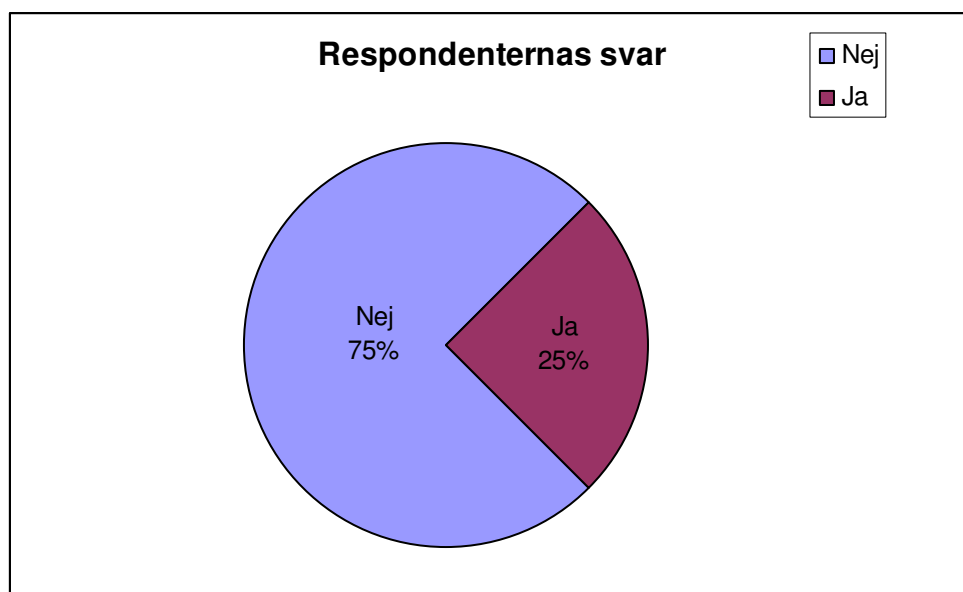
10 % = förstahandsval, varav 6 % uppgav att anledningen var att fastigheten var en släktgård och 4 % uppgav att det fanns en vilja att bosätta sig på landsbygden. 1 % = andrahandsval, respondenten angav att det var den egna familjens påtryckningar som var orsak till förvärvet. 3 % = tredjehandsval, anledningen var i samtliga svar att fastighetsägarna trivdes med att bo på landsbygden. 86 % = omarkerad.

**Fråga nr. 8. Hur stor är skogsmarksarealen som tillhör fastigheten?**



Sammanlagd svarsfrekvens blev 99 %. 8 % av fastigheterna bestod av enbart skogsmark och 48 % av respondenterna hade mark utarrenderad.

**Fråga nr.9. Äger Ni andra skogsfastigheter sedan tidigare?**



Total svarsfrekvens uppgick till 100 %.

**Fråga nr. 10. Bor Ni på fastigheten eller har Ni bostad på annan ort?**

Svar inkom från samtliga respondenter.

– **Ja, jag bor på fastigheten.**

Tillsammans var det 37 % av respondenterna som uppgav att de bodde på fastigheten.

– **Jag har bostad på annan ort, men tänker bo på fastigheten från och till.**

Tillsammans var det 12 % av respondenterna som hade bostad på annan ort och för avsikt att tidvis bo på fastigheten.

– **Jag har bostad på annan ort och har inte för avsikt att bo på fastigheten.**

Sammanlagt var det 45 % av respondenterna som bodde på annan ort och inte hade för avsikt att bosätta sig på fastigheten.

– **Avstånd från bostaden till skogsfastigheten: ..... km.**

Totalt pendlade avståndet mellan 2 – 300 km.

– **Annat alternativ.**

Totalt var det 6 % av respondenterna som fyllde i alternativet. 2 personer uppgav att de tillbringade all ledig tid på fastigheten och 3 av respondenterna uppgav att orsaken till att de inte bosatt sig på fastigheten var att den egna bostaden låg i nära anslutning till fastigheten.

**Fråga nr. 11. Vem bedömer Ni är ägare till Er skog om 20 år?**

Sammanlagd svarsfrekvens blev 100 %.

– *jag själv*

Totalt resultat för alternativet blev 46 %.

– *någon nära anhörig*

Tillsammans var det 48 % av respondenterna som såg någon nära anhörig som ägare till fastigheten om 20 år.

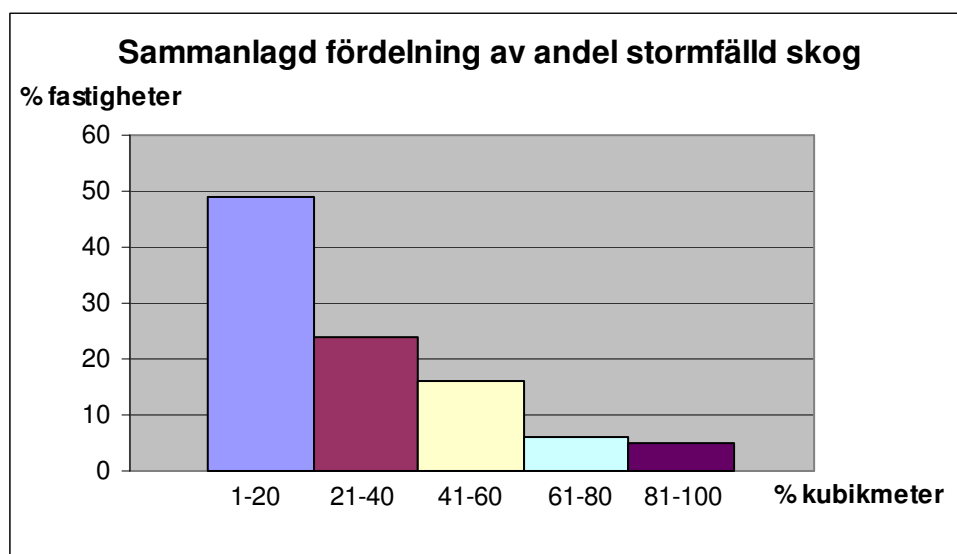
– *någon annan*

Gruppernas sammanlagda resultat för alternativet blev 6 %.

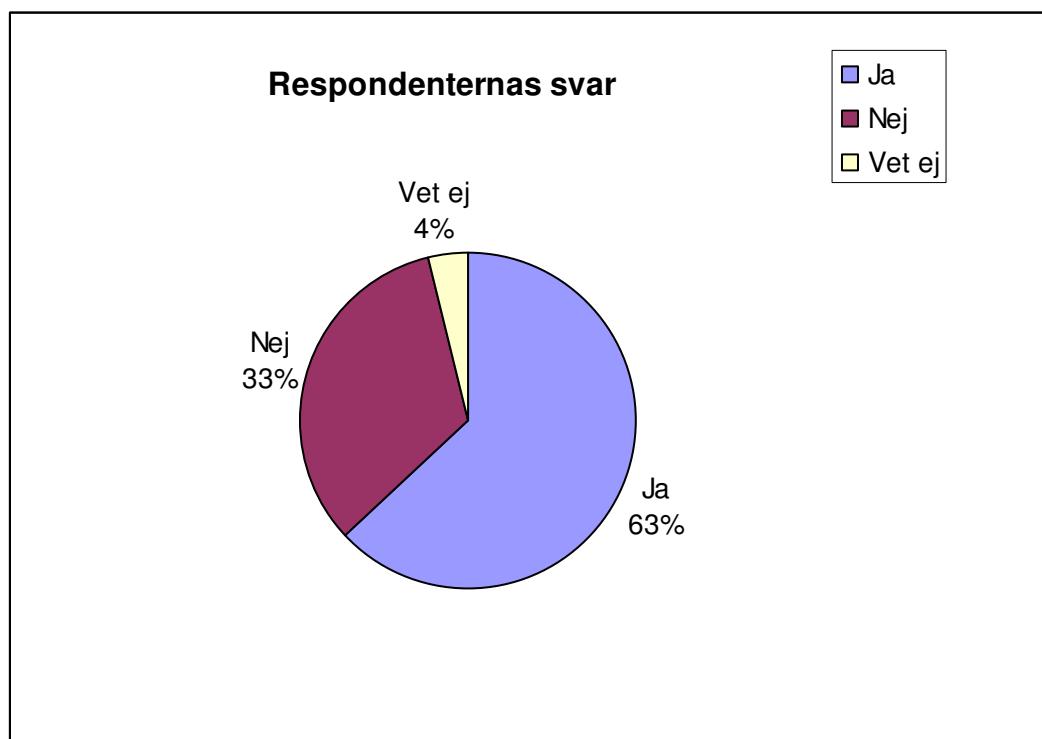
**Fråga nr. 12. Har fastigheten drabbats av stormfällningen den 8-9 januari 2005?**

Samtliga 89 respondenter hade drabbats av stormen Gudrun och därmed kryssat i rutan för ja.

För ja-alternativet fanns en följdfråga beträffande hur stor procentuell del av den totala volymen skog som stormfällts på fastigheten. Total svarsfrekvens för följdfrågan blev 91 %.



**Fråga nr. 13. Har fastigheten stormfällts vid något tidigare tillfälle? Om ja, vad blev konsekvenserna?**



Samtliga respondenter svarade på frågan och på följdfrågan blev svarsfrekvensen 93 %.

Majoriteten av respondenterna angav att konsekvenserna av tidigare stormfällningar varit betydligt mer begränsad än vid stormen Gudrun, med undantag från en respondent som fick 60 % av fastigheten stormfällad. Flera personer uppgav att skogsbestånd söndertrasats och att arronderingen blivit förstörd. 24 % av respondenterna angav årtal för tidigare stormtillfällen och det var år 1969 och år 1995 som dominerade i undersökningen

**Fråga nr. 14. Är Ni medlem i någon skogsägarförening?**

Svar inkom från alla respondenter i undersökningen. 58 % av samtliga respondenter var medlem i någon skogsägarförening.

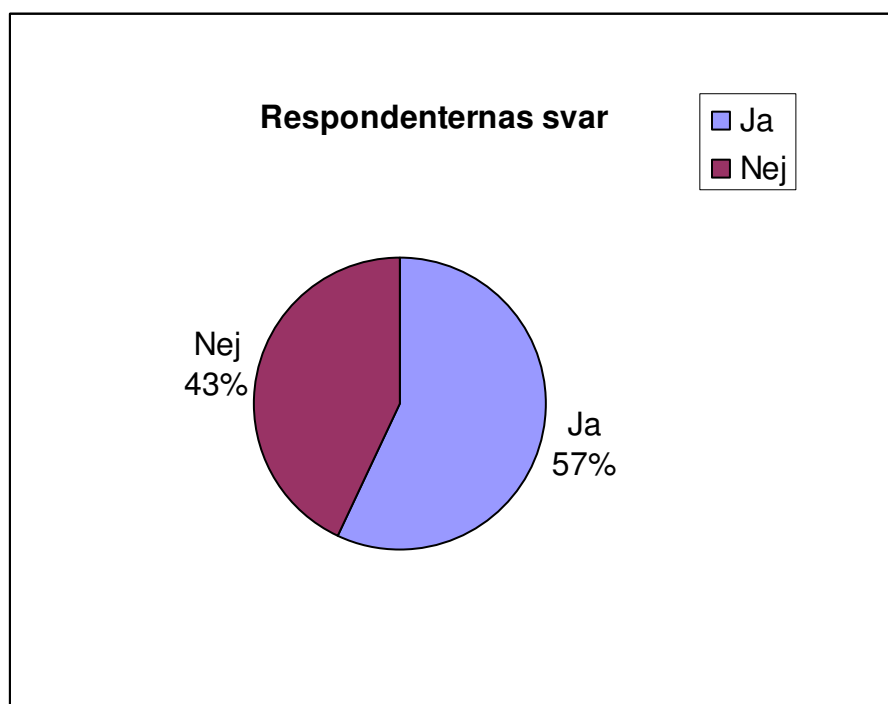
**– Om Ja, vilken förening?**

96 % av respondenterna var medlem i Södra Skogsägarna.

**– Har föreningen givit tillräckligt stöd efter stormen?**

En övervägande majoritet i samtliga grupper var mycket positiv till föreningens stöd efter stormen. Resultatet för samtliga grupper blev att 88 % av respondenterna svarade ja på frågan.

**Fråga nr. 15. Var fastigheten stormförsäkrad vid stormtillfället?**



Sammanlagd svarsfrekvens blev 100 %.

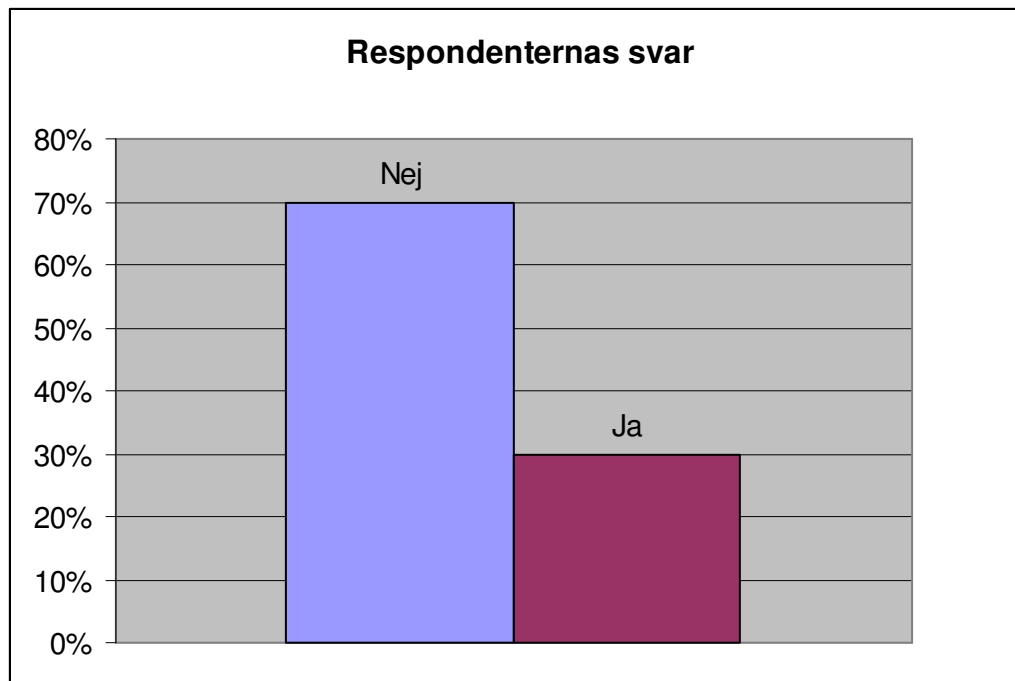
***Om Ja, gav försäkringen tillräckligt ekonomiskt skydd?***

***(följdfråga) - Om Nej, ange orsak.***

Även följdfrågorna fick en svarsfrekvens på 100 %.

Med facit i hand kan vi se att frågorna ställts i ett något för tidigt läge då hela 53 % av respondenterna ännu inte hade fått ersättningen fastställt. 12 % av respondenterna ansåg att försäkringen givit tillräckligt ekonomiskt skydd medan 35 % av samtliga svarande var missbelåtna med försäkringen.

**Fråga nr. 16. Kan Ni tänka Er att inom en snar framtid förvärva ytterligare skogsmark? Om Ja, ange orsak?**



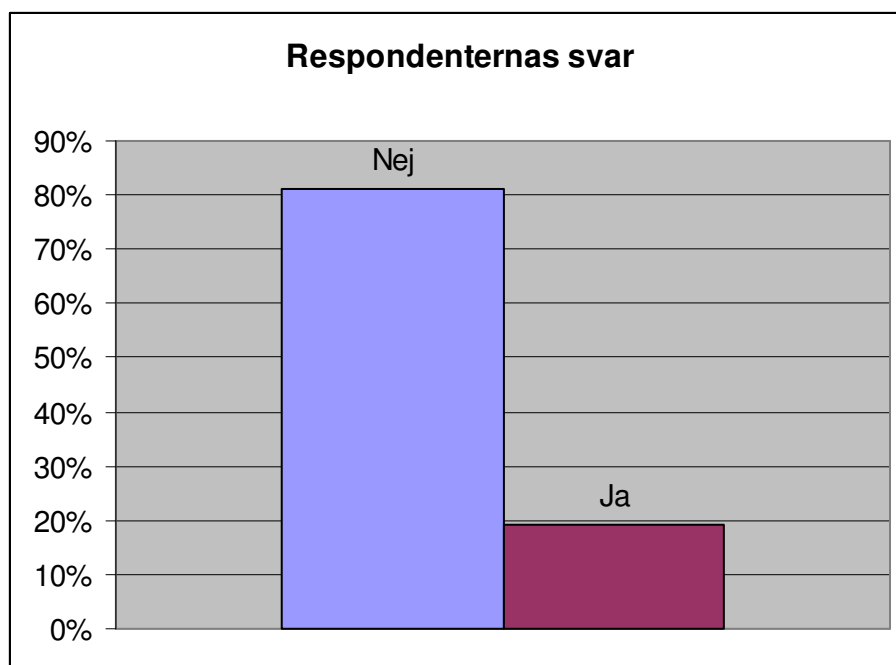
Total svarsfrekvens blev 100 %.

Orsakerna som uppgavs på följdfrågan såg likartade ut i de tre grupperna. De allra flesta av respondenterna meddelade det egna skogsintresset som anledning till nya förvärv. Några av respondenterna ville utnyttja försäkrings- och stormskadelikviden för att komplettera den egna fastigheten med mera mogen skog. Två skogsägare såg det som en ren investering och väntade egentligen bara på rätt tillfälle och rätt pris. Många svarade att de behövde något att fördriva tiden med och en respondent kunde endast tänka sig att förvärva ytterligare skogsmark i en annan del av landet.

**Fråga nr. 17. Har Er syn på skogsbruket förändrats efter stormen? Om Ja, ange på vilket/vilka sätt?**

På denna fråga med tillhörande följdfråga blev svarsfrekvensen 100 % i samtliga grupper. Totalt var det 46 % av respondenterna som uppgav att synen på skogsbruket hade förändrats efter stormen. På följdfrågan skilde sig inte svaren nämnvärt i de olika grupperna. De flesta uppgav att de fått en annan uppfattning om hur de ville att skogen skulle planeras och skötas i framtiden. Några respondenter tänkte börja planera mer lövskog och se över gallringsrutinerna. Tre respondenter uppgav även att de skulle försöka avverka skogen tidigare och satsa på kortare omloppstid i skogen. En respondent i grupp hade tröttnat på skogsbruk och tänkte sälja den egna skogsfastigheten.

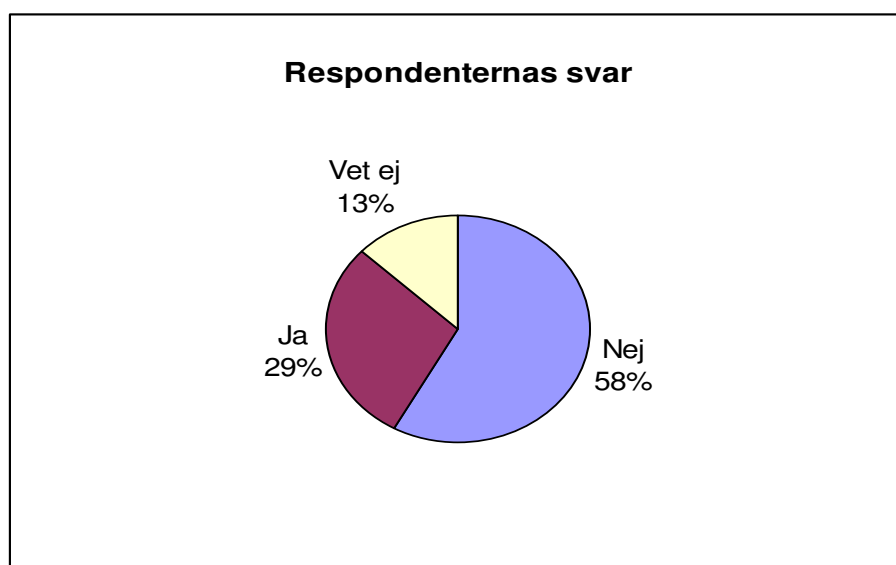
**Fråga nr.18. Har Ert intresse av att äga/bruka skog påverkats efter stormen? Om Ja, ange på vilket/vilka sätt?**



Total svarsfrekvens blev 100 %. Samtliga som valde ja-alternativet hade även svarat på följdfrågan. En övervägande del av respondenterna svarade att intresset av att äga/bruka skogen hade minskat drastiskt och att glädjen var lika "bortblåst" som skogen.

Insikten om att det var den välskötta skogen som hade drabbats värst av stormen bidrog till känslor av frustration hos flera av respondenterna. Några respondenter upplevde också att medvetenheten över det moderna skogsbrukets sårbarhet hade ökat.

**Fråga nr. 19. Anser ni att Ni har fått tillräckligt stöd från Sveriges Regering?**





***– Om Nej, ange orsak till Er missbelåtenhet?***

De allra flesta av de missbelåtna respondenterna menade att Sveriges regering hade brustit i att lämna klara besked och att beslutsprocessen blivit alltför långlivad. Ett flertal av de svarande uppgav att regeringen borde ha agerat snabbare och att ersättningen till drabbade enskilda skogsägare hitintills varit alltför låg. En övervägande majoritet av respondenterna ansåg det inte vara tillräckligt med en ersättning på 50 kr/m<sup>3</sup> stormskadad skog och att det även krävs ekonomiskt stöd för skogens föryngring och återväxt. Två av respondenterna beskyllde regeringen för bristande kompetens och vaga kunskaper om svenskt skogsbruk. Tre respondenter var övertygade om att om stormen istället hade drabbat Stockholmsområdet så hade ersättningen till skogsägarna blivit högre.

Total svarsfrekvens för frågorna blev 100 %.

***Fråga nr. 20. Ange vilka konsekvenser som uppkommit för Ert skogsbruk efter stormen?***

Totalt uppgav 84 % av respondenterna konsekvenser för det egna skogsbruket efter stormen.

Några exempel på konsekvenser för respondenter i grupp 1:

- har uppstått problem eftersom jag skulle ha överlåtit fastigheten till mina barn vid nyår 2005.*
- Jag hade funderingar på att sälja mina kor och arbeta mer i skogen när jag blev 55 år men har tänkt om. – 100-tals timmar oavlönat arbete med att röja vägar, åkermarker och ledningsgator. Det går inte att göra några uttag ur skogen på minst 30 år.*
- Vi har förlorat flera miljoner kronor som vi skulle ha att leva på åren framöver.*
- Planerade åtgärder som t.ex. röjning måste skjutas på framtiden.*
- Sönderkörda vägar och skogsmark. Annat arbete har blivit lidande.*
- Framtiden är mycket oviss men man hoppas på en lösning.*
- En del växande skog har fördärvats och luckighet har uppstått i bestånden.*
- 2,4 ha tallplantering gjord av mig och min far 77-78 + stamkvistning + älgfällor, maskingallring sommaren -04 och sedan 10 % kvar efter stormen.*
- Mycket små konsekvenser.*
- Framtida planering får ändras radikalt. Skogsbruksplanen stämmer ej. Merarbete med plantering. Dikesrensning.*
- Jag själv har arbetat varje dag sedan stormen. Det ger bra motion.*
- Hade tänkt sluta arbeta innan pension för att jobba i skogen men det går inte nu. Jag får lägga om alla planer och kan inte avverka på några år. Behöver ta flera månader ledigt i flera år framöver för att plantera.*
- Stora skador, där inte allt syns idag. Mycket arbete med nyplantering.*

Några exempel på konsekvenser för respondenter i grupp 2:

- *Ekonomin har fått sig en rejäl smäll vilket gör att jag får jobba dubbelt.*
- *Kan ej planera någon annan avverkning på ett par år så länge branschen är upptagen med att hantera stormvirket.*
- *Att skog som jag tänkt avverka på en 5-årsplan blåste ner över en natt och att det blir ett stort ekonomiskt bortfall.*
- *Alla tallfröträd är nedblåsta. Barkborrar. Mycket småskog nedblåst.*
- *Mycket arbete med att ta vara på väldigt spridda skurar med träd. Kämpigt med ekonomin eftersom det inte går att avverka som planerat för att betala av skulderna.*
- *Min affärsidé har störcs på så vis att om jag skulle hitta en stor fastighet som är till salu "imorgon" kan jag inte utnyttja det stora förråd av gammal skog som finns på fastigheterna som jag redan äger, för där finns ingen köpare av skog på 2 år. En annan konsekvens är att fröjden för ögat att gå och titta på alla välskötta bestånd har ersatts av att se en massa "luggslitna" områden.*
- *Har ingen avverkningsbar skog på 10 -15 år.*
- *Grannar och myndigheter förstår inte alla krav som måste ordnas för att t.ex. motsvara skogsbruksstyrelsens bestämmelser, vägförbättringar och liknande.*
- *Förutom ett ekonomiskt avbräck så har vi förlorat mycket rekreationsskog. Skogen var vacker och trevlig att gå i och nu vågar man inte släppa ut barnen bland rotvältorna.*
- *Cirka 4-5 årsavverkningar måste sälja till avsevärt nedsatt pris.*
- *Räntan på lånet för den tillköpta fastigheten var tänkt att betalas med årlig avverkning, räntan måste nu betalas med andra pengar, alltså rent ekonomiska konsekvenser. Detta för i sin tur med sig att vissa planerade åtgärder som t.ex. satsningar på speciella planteringar och mindre kostnads effektiva men "vackrare" och "mer intressanta" odlingar måste skutas upp eller t.o.m. läggas ner.*
- *Stormen har helt krossat den plan jag hade för framtiden. I nuläget vet jag inte riktigt hur de närmaste åren kommer att se ut.*

Några exempel på konsekvenser för respondenter grupp 3:

- *Skogsbruksplanen är satt ur spel. Det krävs nytänkande vid återplantering för att få en hårdigare skog.*
- *Fastigheten förvärvades av vår morfar år 1945. Vi har vårdat skogen mycket väl efter upprättad skogsbruksplan. Andelen äldre skog var mycket stor. Vår avsikt har varit att avverka i lugn takt så att vi hinner plantera ny skog. Vi trodde att det skulle bli en ytterligare hjälp till pensionen. På en natt blev allt förstört och 32 ha hade blåst ner. All skog med ekonomiskt värde är borta. Vi får vänta i 80-90 år igen och det känns oerhört svårt. Vi orkar inte åka till skogen längre och vi vet inte om vi orkar behålla detta längre.*
- *Den gamla skogen har blåst ner med förlust på flera miljoner. Detta är en mardröm som jag mår psykiskt dåligt av. Tankar på självmord förekommer dagligen, att orka gå vidare. Man känner sig sviken av regeringen, skogen är den största inkomstkällan för*

staten och då borde hjälp kunna fås när det är naturkatastrof. Jämför med stormen i Frankrike, då kompenserades det ordentligt.

– Tyvärr blåste 3 ha ungskog ner (30-35 år). Ett 50-årigt livsverk till spillo. Maken jobbar fortfarande i skogen med ”ströträd” som fallit – men var är glädjen?

Åldersfördelningen i skogen blir nu fel.

- I dagsläget svårt att överblicka.

– Söndertrasade bestånd och svårframkomligt på grund av rotvältor.

– Ekonomiska. Påtvingat upprepningsarbete hela våren. Skadad i tumme – men för livet.

– Svårt med framtida uttag då det som var avverkningsbart blåste ned.

– De vackra vyerna och promenaderna är borta.

– Vi har trots allt fått bra stöd från det företag som köper virket av oss.

– Måste plantera mycket. Stora förluster men vi har inga lån och lever inte av skogen så på så sätt är det bättre än för andra.

– Jag har för närvarande friår och tänkte då utföra gallringar ca 15-20 ha. Detta arbete har måst läggas på is, och planeringen är bruten. Alltså ligger fortfarande en behövlig skogsskötselåtgärd och väntar på obestämd framtid.

– Ekonomiska konsekvenser med sämre priser, dessa konsekvenser har dock försäkringsersättningen mildrat.

– Inkomstbortfall de närmaste 10 åren, cirka 2 000 000 kr. Ett orationellt skogsbruk och försvårat generationsskifte på skogen.

– Det kan ta uppåt 10 år innan alla konsekvenser kan överblickas t.ex.

1. Kommer kvarvarande skog att angripas av insekter?

2. Kommer kvarvarande skog lättare att angripas av nya stormar?

3. Hur blir det med tillgången på plantor?

4. Hur blir prisutvecklingen på virke framöver?

5. Hur blir prisutvecklingen på skogsfastigheter framöver?

– Svårigheter att få ekonomiska medel för nyinvesteringar – pengar skulle ju ha tagits från skogen.

– Områdesfördelning förstörd.

– Virkespriserna kommer säkert att bli låga flera år framöver. På grund av ett för stort överskott på virke.

### **4.3 Jämförelse av urvalsgrupperna**

Nedan följer en presentation över de utmärkande drag som framträtt vid en jämförelse mellan de tre urvalsgruppernas svar. Tillförlitligheten för en jämförelse av grupperna bedöms som god eftersom grupperna har lika storlek med en representation kring 30 respondenter i varje grupp. Det är endast exceptionella skillnader eller likheter som framhävts vilket betyder att i övriga delar har inte något karaktäristiskt med ursprung i gruppernas sammansättning kunnat skönjas.

#### **4.3.1 Medlemskap i skogsägarförening:**

Grupp 2 utmärkte sig på så vis att det var betydligt färre respondenter i denna grupp som var medlem i någon skogsägarförening än i de båda andra grupperna. Någon vidare koppling av detta faktum till övriga frågeställningar i enkäten har inte kunnat utläsas. Grupp 2 omfattas av skogsfastigheter som förvärvats mellan år 2003 – 2005. Efter en genomgång av datum för förvärv i grupp 2 upptäcktes att samtliga 39 % av respondenterna som tecknat medlemskap i någon skogsägarförening också hade förvärvat fastigheten under år 2003. Möjligen kan det lägre antalet medlemskap i skogsägarförening för grupp 2 ha sin förklaring i att fastigheterna förvärvats relativt nyligen.

#### **4.3.2 Stormförsäkring:**

Grupp 3 skilde sig från övriga grupper med den omständigheten att en betydligt lägre andel av respondenterna hade tecknat en stormförsäkring före stormtillfället. Det kunde eventuellt förmodas att gruppens underrepresentation av tecknade stormförsäkringar skulle få en koppling i övriga frågeställningar beträffande t.ex. konsekvenser av stormen, intresse och synen på skogsbruk etc., men något sådant har inte kunnat urskiljas.

#### **4.3.3 Nya förvärv av skogsmark:**

Mer än hälften av respondenterna i grupp 2 kunde tänka sig att förvärva ytterligare skogsmark inom en snar framtid, till skillnad från 25 % i grupp 1 och 13 % i grupp 3. Efter ytterligare granskning av svaren på övriga frågor upptäcktes att av de 52 % i grupp 2 som stod positiva till nya förvärv var det endast två respondenter vars fastighet hade stormfällts med mer än 20 % av den totala volymen skog. Övriga 14 respondenter hade haft en stormfällning på mellan 1-14 % av den totala volymen skog. Mönstret som innebar att de respondenter som kunde tänka sig nya förvärv också hade fått en lindrig stormfällning uppdagades även i grupp 1 och grupp 3. Där fanns det dock en betydligt större andel som trots en skonsam stormfällning inte kunde tänka sig ytterligare förvärv av skogsmark.

#### 4.3.4 Synen på skogsbruket:

**Intresse av att äga/bruka skogen:**

**Tillräckligt stöd från Sveriges regering:**

**Konsekvenser som uppkommit efter stormen:**

I de ovanstående kategorierna märktes inga direkta skillnader mellan de tre grupperna svar. Beträffande frågeställningen ”om synen på skogsbruket hade påverkats” var gruppernas respons närmast identisk.

## 5 Diskussion

### 5.1 Krissituationen

Alla som drabbas av svåra olyckor som exempelvis en naturkatastrof hamnar i en extrem situation och det är inte alls ovanligt att olyckan följs av en kris hos den enskilde. En typisk krisreaktion brukar delas upp i fyra faser:

- **Chockfasen**  
Denna fas infinner sig direkt efter det att olyckan har skett och varar oftast i några dagar. Fasen kännetecknas av undanträngd sorg och även om det inte alltid går att upptäcka att den drabbade är i chock så råder det kaos inombords.
- **Reaktionsfasen/Sorgearbetet**  
Nu väljer känslorna fram och den drabbade försöker ideligen finna en mening med det som har skett. Reaktionen varierar och kan bestå av ångestfall, nedstämdhet och plötsliga vredesutbrott. Detta är en mycket sårbar fas där vissa personer ser alkohol och t.o.m. självmord som en lämplig väg bort från problemen.
- **Bearbetningsfasen/Återhämtningsfasen**  
Nu är den drabbade inte längre helt uppslukad av olyckan utan har försonats med vad som har hänt och inriktar sig istället på att livet måste gå vidare. Fasen inträder vanligtvis cirka 6 månader – 1 år efter olyckstillfället.
- **Nyorienteringsfasen**  
Vi det här laget börjar man kunna dra lärdomar av vad som hänt. Människan ställer in sig på ett liv som drabbad och försöker ta konsekvenserna av det. Fasen har egentligen inget slut utan fortsätter hela livet ut. [20] [21]

## **5.2 Ekonomisk psykologi**

Eftersom studien behandlar de psykologiska effekterna av en katastrof i relation till skogsfastighetsmarknaden fordras en redovisning av disciplinen ekonomisk psykologi. Tidigare forskning kring aktiebörsens psykologi har visat att känslor styr dåliga affärer. Nobelpristagaren i ekonomi 2002, Daniel Kahneman, menar att investeraren har en rent känslomässig ovilja mot förluster och vill in i det sista inte kännas vid en förlust. Av denna anledning följer placerare och privatpersoner hellre med en aktie ända ned till en bottennotering än tar en förlust. Människan blir därmed mer riskbenägen när det gäller förluster än vinster och överskattar sannolikheten att förlustaktien ska vändas till en vinst. Daniel Kahneman hävdar även att alla människor har en likartad förlustaversion vilket innebär att beteendet blir ett flockbeteende. För att undvika en generande förlustaffär så söker man kunskap hos andra i samma situation och man agerar därmed på ett likartat sätt. Flockbeteendet som också kallas pluralistisk ignorans är inget nytt fenomen utan har funnits sedan urminnes tider och är ett välkänt begrepp inom ekonomisk psykologi. Flockbeteendet är ett grundläggande beteende hos människan och blir ett slags försvar då man befarar en personlig ekonomisk förlust, enligt Richard Wahlund, Docent i ekonomisk psykologi. [22]

## **5.3 I stormen Gudruns spår**

I motsats till vad som förutspåttts beträffande skogsfastighetsmarknaden så förväntas priserna på skogsfastigheter att stiga framåt hösten 2005. Orsakerna tros vara dagens gynnsamma ränteläge i kombination med en god likviditet hos drabbade skogsägare. Intresset av att investera i stående skog kommer således med all sannolikhet att öka. En stor del av det stormfällda virket går på export och de lokala sågverken kommer endast att lagra virket under maximalt två års tid. [23] Skogsmaskinsföretagen förväntas därför att få avverkningsuppdrag i lika hög utsträckning som tidigare, vilket spås på ytterligare av att det råder virkes- och massabrist i områden utanför de stormdrabbade regionerna. [24] En stor mängd nya arbetstillfällen har skapats tack vare stormen och arbetskraft har hämtats både lokalt och från övriga Sverige, Norden och Europa. Även turistnäringen i länen har gynnats då den stormdrabbade skogen något överraskande blivit en turistattraktion. [25] Trots att de ekonomiska skadorna ser ut att bli något lindrigare än vad som tidigare befarats så har många drabbade skogsägare hamnat i ett tillstånd av depression. Psykvården i Kronobergs län har fått ta emot åtskilliga patienter som sökt behandling för stormrelaterade problem. [26] Sverige förväntas få ett stormstöd från EU på 766 Miljoner Skr. för skadorna orsakade av stormen Gudrun. Förslaget ska först godkännas av övriga EU-länder och Europaparlamentet och beslutet beräknas komma i oktober 2005. Stödet ska gå till röjning, räddningsinsatser, återställande av infrastruktur, väg-, el- och telenät samt vatten och avlopp. Det är svenska myndigheter som kommer att fördela EU-bidraget och regeringen har tidigare sagt att pengarna kan komma att användas för nyplantering, lagring av virke samt uppröjningsarbete. [27]

## **6 Slutsats**

Det finns två viktiga realiteter som bidragit till besvär med att undersöka huruvida synen på det privata skogsbruket har påverkats i ett långsiktigt perspektiv. Med hänvisning till resonemanget i kapitel 5.1 har respondenterna befunnit sig i en fas av återhämtning och bearbetning då de besvarat frågeformuläret. Enkäterna är överfyllda av svar som informerar om hur man ska planera, nyplantera, röja och avverka i framtiden men det är svårt att urskilja om engagemanget beror på ett intresse av att fortsätta med skogsbruk eller av rent tvång. För att undvika en ännu större ekonomisk förlust har de ju mer eller mindre tvingats att skrida till handling. Det finns ytterligare en hake i undersökningsmaterialet som bidragit till bekymmer att klargöra syftet med uppsatsen. 49 % av alla respondenter i studien har fått en skonsam stormfällning med 1-20 % av den totala volymen skog stormskadat. Det är en alltför hög siffra för att kunna bortses från, vilket har resulterat i en noggrann genomgång av gruppen. Efter ytterligare granskning av eventuella samband har inga direkta genomslag kunnat spåras för gruppen i de övriga frågeställningarna. Som tidigare nämnts är det bara på fråga 16, där viljan att förvärva ny skogsmark utreds, som gruppen är något överrepresenterad.

I undersökningsmaterialet som helhet är det emellertid inte mycket som pekar på att det privata skogsbruket i Jönköpings- och Kronobergs län kommer att minska och bli en oattraktiv näring med anledning av stormen Gudrun. Ungefär hälften av respondenterna har fått en förändrad syn på skogsbruket men det är bara 19 % av samtliga svarande som uppger att intresset av att äga/bruka skogen har påverkats. Uppgifter som ytterligare talar för att det fortfarande finns ett starkt intresse av att bedriva skogsbruk är att av samtliga respondenter är det endast 6 % som ser ”någon annan” som ägare till fastigheten om 20 år. Det är dessutom 53 % av respondenterna som uppger att de i första hand förvärvat fastigheten på grund av ett stort intresse av skogsbruk, vilket tyder på en djupt rotad kärlek för skogen. Då studien bedrivits så pass nära tidpunkten för stormen har flertalet respondenter inte kunnat lämna säkra svar på vissa frågor, framförallt förfrågan gällande försäkring. Uppsatsens trovärdighet anses inte ha minskat med anledning av detta. Snarare har kännedomen över hur osäker framtiden ter sig för skogsägarna bidragit till en kollektiv uppfattning om skogsbruket. På så sätt lyser tankegångarna från kunskapsområdet ekonomisk psykologi igenom i undersökningen. Gruppernas likartade bedömning beträffande intresse och framtid vittnar om ett flockbeteende med en aktiv kommunikation drabbade emellan och en önskan att följa ”strömmen”. Skogsägarna ”paniksäljer” inte fastigheterna utan avvaktar marknaden och hoppas att förlusten i sinom tid ska vändas till en vinst. Givetvis tillkommer andra osäkerhetsfaktorer som påverkar skogsägarnas ställningstagande, såsom t.ex. EU-stöd, räntor mm. men i studien som helhet kan skönjas en generell framtidstro och en vilja att rida ut stormen. Lärdomar från stormen Gudrun kommer troligtvis att återspeglas i framtidens privata skogsbruk i Jönköpings- och Kronobergs län men med all sannolikhet kommer intresset av att bruka skogen att bestå i lika hög grad som tidigare.

## Källförteckning

1. TT Nyhetsbanken, 2005-01-19. [Elektronisk] Brist på nya plantor efter stormkatastrofen. Tillgänglig: Affärsdata. Artikel-ID 6329813. Högskolan HTU [2005-04-13]
2. Segersteén, Christer (2005) Katastrofen kräver nationell samling. *Skogsland*. 4/2005. [2005-01-21]
3. Skogsvårdsstyrelsen/Jönköping-Kronobergs län.[Elektronisk] Tillgänglig: <<http://www.svo.se/minskog/templates/regionstart.asp?id=4041>>[2005-04-01]
4. Enström, Jonas (1996). *Grundbok för skogsbrukare*. Jönköping: Skogsstyrelsen.
5. Stjernqvist, Per (1997). *Skogen och brukarna. Skogens behandling i enskilt skogsbruk*. Bloms i Lund Tryckeri AB:
6. Mattsson, Leif Boman, Mattias & Kindstrand Claes (red) (2003). *Privatägd skog: Värden, visioner och forskningsbehov*. Alnarp: SUFOR.
7. Ejlertsson, Göran (1996). *Enkäten i praktiken*. En handbok i enkätmetodik.
8. Lekvall, P., Wahlbin, C., 1993: *Information för marknadsföringsbeslut*. IHM Läromedel.
9. Dahmström, Karin, 2000: *Från datainsamling till rapport*. 3:e upplagan, Studentlitteratur. Lund
10. Alexandersson, Hans (2005). Den stora januaristormen. *Väder och Vatten 1/2005*. Norrköping: SMHI
11. Blennow, Kristina (red) (2004). *Osäkerhet och aktiv riskhantering*. Alnarp: SUFOR
12. Skogsvårdsstyrelsen/Jönköping-Kronobergs län.[Elektronisk] Tillgänglig: <<http://www.svo.se/minskog/templates/regionstart.asp?id=4041>>[2005-07-26]
13. Bolling, Anders (2005). Stormen ändrade Geografin. [Elektronisk] *Dagens Nyheter*, 8 februari. Tillgänglig: Artikelsök. Högskolan Trollhättan/Uddevalla. [2005-07-26]
14. Persson, Ola (red) (2000). *Lönsamt familjeskogsbruk*. LRF skogsägarna.
15. Sveriges Regering. [Elektronisk] Tillgänglig: <<http://www.regeringen.se/content/1/c6/04/26/14/85c6a10d.pdf>> [2005-05-31]
16. Hellbom, Ola (2005) Skogsägare till storms. [Elektronisk] *Dagens Industri*, 1 April, Tillgänglig: Affärsdata. Artikel-ID 6405521. Högskolan HTU [2005-09-27]



17. Fornling, Pär (2005). Kräver ersättning direkt till skogsägarna. *Vi Skogsägare* 2/05
18. Viklund, Erik (2005). Få försäkringstvister efter stormen. [Elektronisk]. *Tidningen SKOGEN*. Tillgänglig: <[http://www.tidningenskogen.com/artiklar/2005/06705\\_art1.shtml](http://www.tidningenskogen.com/artiklar/2005/06705_art1.shtml)> [2005-07-26]
19. Fornling, Pär (2005). De flesta saknar försäkring och flera nödgas lämna gården. *Vi Skogsägare* 1/05
20. Abrahamowitz, Finn (1997). *Det handlar om människor*. ScandBook Falun:
21. Sandberg, Per (2001). *När någonting har hänt*. Ait Falun:
22. Sundén, Maria (2002) Känslor styr dåliga affärer. [Elektronisk] *Sydsvenska Dagbladet*. 22/12 Tillgänglig: Artikelsök. Högskolan HTU [2005-09-11]
23. Kiepels, Caroline (2005) Ljusning i sikte efter Gudruns framfart. [Elektronisk] *Göteborgs-Posten*. 1/4 Tillgänglig: Affärsdata. Artikel-ID 6405010. Högskolan HTU [2005-09-24]
24. Lignell, Anders (2005) Skogsfastigheter i topp i Gudruns spår. [Elektronisk] *TT Nyhetsbanken*. 17/5 Tillgänglig: Affärsdata. Artikel-ID 6474457. Högskolan HTU [2005-09-24]
25. Wolmesjö, Lars-Gunnar (2005) Stormen Gudrun gav uppsving i Småland. [Elektronisk] Tillgänglig: <<http://www.gp.se/gp/jsp/Crosslink.jsp?d=119&a=218583>> [2005-09-24]
26. TT Nyhetsbanken, 2005-07-18. Depressioner efter Stormen Gudrun. [Elektronisk] Tillgänglig: Affärsdata. Artikel-ID 6545247. Högskolan HTU [2005-09-24]
27. TT Nyhetsbyrå Direkt, 2005-08-22. [Elektronisk] *Dagens Industri*. Tillgänglig: <<http://di.se/Index/Nyheter/2005/08/22/153797.htm?src=xlink>> [2005-09-18]

## Bilaga A: Resultat för urvalsgrupperna

### Svarsfrekvens

Grupp 1 fick en svarsfrekvens på 93 % då 28 av de 30 utskickade enkäterna returnerades. För grupp 2 returnerades 31 av de 36 utskickade enkäterna och svarsfrekvensen blev 86 %. Grupp 3 fick en något sämre svarsfrekvens på 68 % då 30 av de utskickade 44 enkäterna returnerades.

### Enkät svar

#### Fråga nr. 1: *Antal ägare till fastigheten?*

Denna fråga fick en svarsfrekvens på 100 % i samtliga 3 urvalsgrupper.

Grupp 1: 36 % av fastigheterna hade 1 ägare. 64 % av fastigheterna hade 2 ägare.

Grupp 2: 45 % av fastigheterna hade 1 ägare. 45 % av fastigheterna hade 2 ägare. 3,5 % hade 3 ägare och 6,5 % av respondenterna i grupp 2 hade 4 ägare.

Grupp 3: 17 % av fastigheterna hade 1 ägare. 53 % av fastigheterna hade 2 ägare. 20 % hade 3 ägare och 10 % av de svarande hade 4 ägare.

#### Fråga nr.2. *Hur stor är Er andel?*

Även på denna fråga uppgick svarsfrekvensen till 100 % i samtliga grupper.

Grupp 1: Samtliga respondenters andel var minst 50 % av fastigheten.

Grupp 2: 90 % av respondenternas andelar uppgick till minst 50 % av fastigheten. De återstående respondenternas andelar uppgick till minst 25 % av fastigheten.

Grupp 3: 70 % av respondenternas andel var minst 50 % av fastigheten. De återstående respondenternas andelar uppgick till minst 17 % av fastigheten.

#### Fråga nr.3. *När kom fastigheten i Er ägo?*

I grupp 1 och 2 uppgick svarsfrekvensen till 100 %. I grupp 3 hade två respondenter missuppfattat frågan och istället svarat på hur fastigheten kom i deras ägo. Det fanns även en respondent som inte svarat på denna fråga. Svarsfrekvensen för grupp 3 uppgick därmed till 90 %.

#### Fråga nr.4. *Namn, adress och telefonnummer till fastighetens ägare.(frivillig uppgift)*

I grupp 1 valde 61 % av respondenterna att ange namn, adress och telefonnummer.

I grupp 2 uppgav 48 % av respondenterna ovanstående uppgifter.

För grupp 3 blev motsvarande andel 53 %.

**Fråga nr.5. Vilket kön har ni?**

Denna fråga fick en svarsfrekvens på 100 % i samtliga 3 urvalsgrupper.

I grupp 1 var 86 % män och 14 % kvinnor.

Grupp 2 bestod av 87 % män och 13 % kvinnor.

I grupp 3 var förhållandet 67 % män och 33 % kvinnor.

**Fråga nr. 6. Vilket år är ni född?**

Samtliga respondenter i grupp 1 och 3 svarade på denna fråga. I grupp 2 saknades svar från 1 respondent och svarsfrekvensen blev 97 % för grupp 2.

För grupp 1 var 7 % av respondenterna födda på 1920-talet, 14 % på 1930-talet, 43 % på 1940-talet och 36 % på 1950-talet.

I grupp 2 var 13 % av respondenterna födda på 1930-talet, 10 % på 1940-talet, 17 % på 1950-talet, 50 % på 1960-talet och slutligen var 10 % av respondenterna födda på 1970-talet.

För grupp 3 var 13 % av respondenterna födda på 1920-talet, 10 % på 1930-talet, 50 % på 1940-talet, 24 % på 1950-talet och 3 % på 1960-talet.

**Fråga nr. 7. I vilket syfte förvärvade Ni fastigheten? På denna fråga kan Ni fylla i flera alternativ och rangordna dem med siffror där 1 = förstahandsval, 2 = andrahandsval ... osv.**

Samtliga gruppers respondenter har svarat på denna fråga men några av de svarande har missuppfattat att rangordningen önskades i sifferangivelse. Sammanlagt handlar det om 21 respondenter som angett flera alternativ med kryssmarkeringar. Efter telefonkontakt med 10 stycken av respondenterna så har samtliga angett att de önskar varje kryssmarkering värderad som ett förstahandsval.

Vi har med anledning av detta valt att tolka de övriga 11 respondenternas kryssmarkeringar på likartat sätt och därmed värdesatt kryssmarkeringarna som förstahandsval.

I grupp 1 hade 12 respondenter missuppfattat rangordningen och angivit flera alternativ med en kryssmarkering. Efter telefonkontakt med 7 fastighetsägare återstod 5 svar med en osäker rangordning. I grupp 2 hade 5 personer missuppfattat och efter telefonkontakt återstod 4 svar med en osäker rangordning. I grupp 3 lyckades vi nå 2 personer och det återstod därmed 1 respondent med en osäker rangordning.

**Fråga nr. 8. Hur stor är arealen som tillhör fastigheten?**

I grupp 1 och 2 uppgick svarsfrekvensen till 100 % och för grupp 3 blev utfallet 97 % då en respondent inte lämnat något svar på denna fråga.

I grupp 1 hade 25 % av fastigheterna mellan 40-60 hektar skogsareal. 21 % hamnade mellan 60-80 hektar skogsmark och 54 % innefattades av 80-100 hektar. Samtliga fastigheter inrymde även åkerareal och 46 % av respondenterna hade mark utarrenderad.

I grupp 2 hade 34 % av fastigheterna mellan 40-60 hektar skogsareal. I grupperna 60-80 hektar och 80-100 hektar var andelarna lika stora, 33 % vardera. 16 % av fastigheterna bestod enbart av skogsareal. 35 % av respondenterna hade mark utarrenderad.

I grupp 3 hade 32 % av fastigheterna mellan 40-60 hektar skogsareal. I grupperna 60-80 hektar och 80-100 hektar var andelarna lika stora, 34 % vardera. 7 % av fastigheterna bestod av enbart skogsareal. 62 % av respondenterna hade mark utarrenderad.

**Fråga nr.9. Äger Ni andra skogsfastigheter sedan tidigare?**

Svarsfrekvensen uppgick till 100 % för samtliga grupper.

I grupp 1 lämnade 86 % av respondenterna nekande svar. För grupp 2 var 71 % av svaren nekande. I grupp 3 lämnade 70 % av respondenterna nekande svar.

**Fråga nr. 10. Bor Ni på fastigheten eller har Ni bostad på annan ort?**

Svarsfrekvensen blev 100 % på denna fråga då svar inkom från samtliga respondenter.

– **Ja, jag bor på fastigheten.** Det var 64 % i grupp 1, 26 % i grupp 2 och 23 % i grupp 3 som angav detta alternativ.

– **Jag har bostad på annan ort, men tänker bo på fastigheten från och till.** Det var 14 % i grupp 1, 10 % i grupp 2 och 13 % i grupp 3 som markerade detta alternativ.

– **Jag har bostad på annan ort och har inte för avsikt att bo på fastigheten.**

Det var 18 % i grupp 1, 58 % i grupp 2 och 57 % i grupp 3 som angav detta alternativ.

– **Avstånd från bostaden till skogsfastigheten: ..... km.**

I grupp 1 varierade avstånden mellan 8 -125 km, i grupp 2 mellan 5 – 300 km och i grupp 3 mellan 2 – 140 km.

– **Annat alternativ.**

Det var 4 % i grupp 1, 6 % i grupp 2 och 7 % i grupp 3 som uppgav ett annat alternativ på frågan.

**Fråga nr. 11. Vem bedömer Ni är ägare till Er skog om 20 år?**

Svarsfrekvensen blev 100 % på denna fråga i samtliga grupper. Vi valde att plocka bort en respondent i grupp 3 på grund av att personen i fråga inte kunnat markera något alternativ på denna fråga. Skälet som angavs var att framtiden såg mycket oviss ut men det rädde ändå stort hopp om att fastigheten skulle utvecklas till en släktgård.

**– jag själv**

Det var 46 % i grupp 1, 65 % i grupp 2 och 28 % i grupp 3 som uppgav detta alternativ.

**– någon nära anhörig**

Det var 54 % i grupp 1, 29 % i grupp 2 och 62 % i grupp 3 som markerade detta alternativ.

**– någon annan**

Det var 0 % i grupp 1, 6 % i grupp 2 och 10 % i grupp 3 som uppgav detta alternativ.

**Fråga nr. 12. Har fastigheten drabbats av stormfällningen den 8-9 januari 2005?**

Även här blev svarsfrekvensen 100 % i samtliga grupper och respondenterna hade möjlighet att markera för ja eller nej på frågan. För ja-alternativet fanns en följdfråga beträffande hur stor procentuell del av den totala volymen skog som stormfällts på fastigheten. Följdfrågan fick en svarsfrekvens på 93 % både i grupp 1 och grupp 3 samt 87 % i grupp 2.

**Fråga nr. 13. Har fastigheten stormfällts vid något tidigare tillfälle? Om ja, vad blev konsekvenserna?**

Svarsfrekvensen blev 100 % för samtliga tre grupper. I grupp 1 svarade 75 % av respondenterna att fastigheten stormfällts vid tidigare tillfällen och samtliga angav även konsekvenserna av händelsen. I grupp 2 lämnade 42 % jakande svar på frågan och följdfrågan fick en svarsfrekvens på 31 % då 4 respondenter inte angivit några konsekvenser. I grupp 3 var det 73 % av respondenterna som uppgav att fastigheten stormfällts vid tidigare tillfällen och samtliga svarade på följdfrågan.

**Fråga nr. 14. Är Ni medlem i någon skogsägarförening?**

Svarsfrekvensen blev 100 % i samtliga grupper. I grupp 1 svarade 71 % av respondenterna att de var medlem i någon skogsägarförening och samtliga svarade även på följdfrågorna. I grupp 2 lämnade 39 % jakande svar på frågan och även i denna grupp svarade samtliga respondenter på de två följdfrågorna. I grupp 3 var det 67 % av respondenterna som lämnade jakande svar på frågan och samtliga svarade även på följdfrågorna.

**Om Ja, vilken förening?**

I grupp 1 och 3 uppgav alla respondenter föreningen

Södra Skogsägarna och i grupp 2 uppgav två respondenter föreningen

Sydved och övriga svarade Södra Skogsägarna.

**Har föreningen givit tillräckligt stöd efter stormen?**

En respondent i grupp 2 ställde sig tveksam och menade att stödet mest bestått i diverse utskick beträffande aktuella virkespriser. I grupp 3 lämnade 4 respondenter negativt svar på frågan och 1 respondent valde att besvara frågan med "ingen kommentar".

**Fråga nr. 15. Var fastigheten stormförsäkrad vid stormtillfället?**

Svarsfrekvensen för samtliga grupper var 100 %.

I grupp 1 var 64 % av respondenternas fastigheter stormförsäkrad och i grupp 2 var motsvarande siffra 71 %. I grupp 3 hade 37 % av respondenterna tecknat en stormförsäkring för fastigheten.

**– Om Ja, gav försäkringen tillräckligt ekonomiskt skydd?**

**(följfråga) - Om Nej, ange orsak.**

Även på denna fråga uppgick svarsfrekvensen till 100 % i samtliga grupper. I grupp 1 ansåg 1 respondent att försäkringen givit tillräckligt ekonomiskt stöd.

Majoriteten, d.v.s. 67 % kunde inte svara på frågan eftersom försäkringsärendet inte blivit reglerat och fastställt ännu. 28 % i grupp 1 ansåg sig inte ha fått tillräckligt stöd. Samtliga har som orsak uppgett att villkoren för att kunna få ersättning för all skadad skog har varit för svåra att uppfylla. I grupp 2 ansåg 14 % att försäkringen givit tillräckligt stöd och 45 % svarade att de inte visste eftersom ärendet inte var klart ännu. 41 % ansåg att de inte hade fått tillräckligt ekonomiskt stöd och orsaken som uppgavs av respondenterna var att det fanns alldeles för många ouppnåbara villkor i försäkringsbrevens.

I grupp 3 var 18 % av respondenterna nöjda medan 46 % inte kunde lämna något svar på grund av att ersättningen ännu inte fastställts. 36 % var missnöjda med det ekonomiska skyddet och orsakerna var detsamma som för grupp 1 och grupp 2.

**Fråga nr. 16. Kan Ni tänka Er att inom en snar framtid förvärva ytterligare skogsmark? Om Ja, ange orsak?**

På huvudfrågan och följdfrågan blev svarsfrekvensen 100 % i de tre grupperna. I grupp 1 kunde 25 % av respondenterna tänka sig att förvärva ytterligare skogsmark och i grupp 2 var motsvarande siffra 52 %. I grupp 3 var det 13 % som ställde sig positiva till nya förvärv av skogsmark.

**Fråga nr. 17. Har Er syn på skogsbruket förändrats efter stormen? Om Ja, ange på vilket/vilka sätt?**

På denna fråga med tillhörande följdfråga blev svarsfrekvensen 100 % i samtliga grupper. I både grupp 1 och grupp 3 ansåg 46 % av respondenterna att deras syn på skogsbruket hade förändrats efter stormen. I grupp 3 hade 45 % av respondenterna fått synen på skogsbruket påverkad.

**Fråga nr.18. Har Ert intresse av att äga/bruka skog påverkats efter stormen? Om Ja, ange på vilket/vilka sätt?**

Svarsfrekvensen blev 100 % i alla tre grupper. Samtliga som valde ja-alternativet hade även svarat på följdfrågan. En klar majoritet i grupperna uppgav att intresset av att äga/bruka skogen inte hade påverkats av stormen. I grupp 1 var det 4 respondenter som svarade ja på frågan och det procentuella värdet blev 14 %. I grupp 2 var det 26 % av respondenterna som uppgav att deras intresse av att äga/bruka skogen hade påverkats efter stormen och i grupp 3 var motsvarande siffra 17 %.

**Fråga nr. 19. Anser ni att Ni har fått tillräckligt stöd från Sveriges Regering? Om Nej, ange orsak till Er missbelåtenhet?**

Alla respondenter har lämnat svar på fråga 19 och även på följdfrågan blev svarsfrekvensen 100-procentig i samtliga grupper. I grupp 1 meddelade 64 % av respondenterna att de var missbelåtna med stödet från Sveriges Regering och det var 22 % som ansåg att de inte kunde lämna något svar på frågan. 14 % av respondenterna uppgav att de var nöjda med stödet från Regeringen. I grupp 2 var det 61 % av respondenterna som var missbelåtna och 26 % som var nöjda med stödet. Resterande 13 % kunde varken svara ja eller nej på frågan. I grupp 3 uppgav hälften av respondenterna att de var missbelåtna med stödet från Sveriges Regering medan 47 % var nöjda. 3 % kunde inte lämna något svar på frågan.

**Fråga nr. 20. Ange vilka konsekvenser som uppkommit för Ert skogsbruk efter stormen?**

Svarsfrekvensen för grupp1 blev att 93 % av respondenterna valde att svara på denna fråga och i grupp 2 var motsvarande siffra 77 %. I grupp 3 var det 83 % som inkom med svar.

## Bilaga B: Följebrev

Hej!

Vi heter Christine Gunnarsson och Eva-Lotta Ekström och vi läser till lantmätteriingenjörer vid Högskolan i Trollhättan/Uddevalla.

Vi håller för närvarande på med ett examensarbete där vi undersöker tänkbara psykologiska effekter av stormen den 8-9 januari 2005 och hur de i sin tur påverkar eventuella framtida förvärv av skogsfastigheter. Vår undersökning omfattar enbart det enskilda skogsbruket i Jönköpings- och Kronobergs län och ej skogsbruk som bedrivs av bolag eller andra organisationer.

För att vi ska kunna få fram tillförlitliga uppgifter till vår uppsats så skulle det vara till stor hjälp om Ni kunde svara på några frågor. Det är viktigt att den person som är "huvudägare" till fastigheten eller som känner störst ansvar besvarar frågorna. Enkätfrågor samt svarskuvert med porto bifogas detta brev och vi är tacksamma om Ni så snart som möjligt fyller i och returnerar frågeformuläret. Ni får gärna vara anonyma, uppgifter som namn, adress och telefonnummer är frivilliga och kommer inte att publiceras i uppsatsen.

Ni kan nå oss på tfn: XXXX – XXX XX (Christine) eller XXX-XXXXXXX (Eva-Lotta).  
Ni kan även nå oss på e-mailadress: xxxxxxxx@hotmail.com

Ett stort tack på förhand!

Med Vänlig Hälsning

.....  
Christine Gunnarsson

.....  
Eva-Lotta Ekström



## Bilaga C: Frågeformulär

### Frågeformulär

Svara på frågorna eller sätt ett kryss i rutan till det alternativ som Ni tycker passar Er bäst. Utnyttja gärna papprets baksida vid platsbrist.

1. Antal ägare till fastigheten? .....

2. Hur stor är Er andel? .....

3. När kom fastigheten i Er ägo? .....

4. Namn, adress och telefonnummer till fastighetens ägare. (OBS! Frivillig uppgift!)

.....  
.....  
.....  
.....

5. Vilket kön har Ni?

Man  Kvinna

6. Vilket år är Ni född? .....

7. I vilket syfte förvärvade Ni fastigheten?

På denna kan Ni fylla i flera alternativ och rangordna dem med siffror där 1 = förstahandsval, 2 = andrahandsval ... osv.

- Har ett stort intresse av skog.
- Har ett stort jakt- och/eller fiskeintresse.
- Har köpt fastigheten för kommande generationer.
- Anser att det är säkrare att investera i skog än i t.ex. aktier.
- Anser det lönsamt att investera i skogsfastigheter med tanke på de gällande skatteavdragen för skog.
- Fastigheten ska fungera som försörjning för mig och min eventuella familj.
- Fastigheten ska fungera som en kompletterande intäktskälla.

- Fastigheten är köpt för att den som investering ska kunna stiga i värde och sedan avyttras till ett högre pris.
- Fastigheten har överlåtits till mig genom arv, gåva eller testamente.
- Fastigheten är köpt i syfte att säljas inom en mycket snar framtid.
- Annat alternativ:  
.....  
.....  
.....

**8. Hur stor är arealen som tillhör fastigheten?**

Areal produktiv skogsmark: .....ha  
Åkerareal: ..... ha (Arrenderad åkerareal: ..... ha  
Utarrenderad åkerareal: .....ha)  
Övrig areal: .....ha  
Total areal: ..... ha

**9. Äger Ni andra skogsfastigheter sedan tidigare?**

- Ja   
Nej

Om Ja, sedan vilket år? .....

**10. Bor ni på fastigheten eller har Ni bostad på annan ort?**

- Ja, jag bor på fastigheten.
- Jag har bostad på annan ort, men tänker bo på fastigheten från och till.
- Jag har bostad på annan ort och har inte för avsikt att bo på fastigheten.  
Avstånd från bostaden till skogsfastigheten: ..... km

Annat alternativ:  
.....  
.....  
.....  
.....

**11. Vem bedömer Ni är ägare till Er skog om 20 år?**

- jag själv
- någon nära anhörig
- någon annan

**12.** Har fastigheten drabbats av stormfällningen den 8-9 januari 2005?

- Ja
- Nej

Om Ja, hur stor procentuell del av den totala volymen skog på fastigheten stormfälldes?

.....  
.....

**13.** Har fastigheten stormfällts vid något tidigare tillfälle?

- Ja
- Nej

Om Ja, vad blev konsekvenserna?

.....  
.....  
.....  
.....

**14.** Är Ni medlem i någon skogsägarförening?

- Ja
- Nej

Om Ja, vilken förening? .....

Har föreningen givit tillräckligt stöd efter stormen?

.....  
.....  
.....

15. Var fastigheten stormförsäkrad vid stormtillfället?

Ja

Nej

Om Ja, gav försäkringen tillräckligt ekonomiskt skydd?

Ja

Nej

Om Nej, ange orsak?

.....  
.....  
.....  
.....  
.....

16. Kan Ni tänka Er att inom en snar framtid förvärva ytterligare skogsmark?

Ja

Nej

Om Ja, ange orsak.

.....  
.....  
.....

17. Har Er syn på skogsbruket förändrats efter stormen?

Ja

Nej

Om Ja, ange på vilket/vilka sätt?

.....  
.....  
.....  
.....

18. Har Ert intresse av att äga/bruka skog påverkats efter stormen?

Ja

Nej



